


PROJEKT BUDOWLANY

Budowa urządzeń wodnych – stawów ziemnych dla żółwi błotnych i płazów

położonych na dz. nr 103, 104/5 w obrębie Faszczce
gmina Mikołajki
powiat mrągowski
województwo warmińsko - mazurskie

Inwestor: Polskie Towarzystwo Ochrony Ptaków
ul. Kolejowa – Wejmutka, 17-230 Białowieża
Sekretariat PTO; ul. Ciepła 17, 15-471 Białystok

Projektant:
mgr inż. Antoni Kluczko
upr.bud. BŁ/117/92

mgr inż. Antoni Kluczko

upr. bud. nr BŁ/117/92 do projektowania
i obliczeń hydrologicznych w specjalności
wodno-melioracyjnej bez ograniczeń

Zawartość projektu:

1. projekt zagospodarowania terenu
2. projekt architektoniczno - budowlany
 - opis techniczny
 - część graficzna
3. informacje do planu BIOZ
4. załączniki formalno – prawne

Białystok, 16 kwietnia 2014r

SPIS TREŚCI

1. Projekt zagospodarowania.

A. Część opisowa.

- 1.1 Przedmiot i zakres inwestycji.
- 1.2 Istniejący stan zagospodarowania terenu i przewidywane w nim zmiany.
- 1.3 Projektowane zagospodarowanie terenu.
- 1.4 Formy ochrony terenu.
- 1.5 Dojazd do obiektu i układ komunikacyjny.
- 1.6 Informacje o przewidywanych zagrożeniach dla środowiska i użytkowników.
- 1.7 Dane określające wpływ eksploatacji górniczej.
- 1.8 Sprawdzenie zgodności projektowanej inwestycji z uzyskanymi decyzjami.

B. Część graficzna.

1. Mapa topograficzna (poglądowa) w skali 1:250 000 - szt. 1
2. Projekt zagospodarowania działki w skali 1:500. - szt. 3

2. Projekt architektoniczno – budowlany.

A. Opis techniczny.

- 2.1 Przeznaczenie i program użytkowy.
- 2.2 Stan prawny terenu zajętego pod inwestycje.
- 2.3 Przepisy prawne.
- 2.4 Wykorzystane materiały i opracowania.
- 2.5. Rozwiązania projektowe i podstawowe dane techniczne.
- 2.6. Warunki geotechniczne i posadowienie budowli.
- 2.7. Technologia wykonania robót i uwagi dla wykonawcy.
- 2.8. Wskazówki dotyczące wykonania i odbioru robót.

B. Część graficzna.

1. Mapa poglądowa lokalizacji inwestycji w skali 1:5000. – 1 ark.
2. Przekroje stawów w skali 1:100/200. – 3 ark.
3. Mapa ewidencyjna działek w skali 1:5000. – 1 ark.
4. Wypis z rejestru gruntów. – 2 ark

3. Informacje do planu BIOZ.

4. Załączniki formalno – prawne. (w egz. Nr 1 załączniki oryginalne)


1. Decyzja o lokalizacji inwestycji celu publicznego nr PBI.6733.8.2013 z dnia 6.12. 2013r.
2. Postanowienie RDOŚ w Olsztynie o odstąpieniu od obowiązku przeprowadzania oceny oddziaływania na obszar Mazurska Ostoja Żółwia Baranowo nr WOPN-ON.430.48.009.2013.AB.3 z dnia 10.10. 2013 r.
3. Pismo o uzgodnieniu projektu decyzji o lokalizacji inwestycji celu publicznego odniesieniu do terenów objętych ochroną z Regionalną Dyrekcją Ochrony Środowiska w Olsztynie nr WSTŁ.612.097.53.2013.BT z dnia 05.11. 2013r
3. Decyzja pozwolenia wodnoprawnego nr ROŚ.6341.1.7.2014 z dnia 06.03.2014 r.
4. Decyzja ustalająca warunki prowadzenia robót nr WOPN-OOP.670.1.14.2014.AKI.WS z dnia 3 marca 2014 r.
5. Uprawnienia projektanta i zaświadczenie o przynależności do PIIB.

OŚWIADCZENIE

Oświadczam, że projekt budowlany pod nazwą „Budowa urządzeń wodnych – stawów ziemnych dla żółwi błotnych i płazów” na działkach nr 103, 104/5 w obrębie Faszczce, gmina Mikołajki, powiat mrągowski został opracowany zgodnie z przepisami prawa budowlanego, polskimi normami, warunkami technicznymi oraz innymi przepisami związanymi i jest kompletny co do celu jakiemu ma służyć.

dn, 16.04.2014 r

Projektant

mgr inż. Antoni Kluczek

upr. bud. nr BZ/117/92 do projektowania
i obliczeń hydrologicznych w specjalności
wodno-melioracyjnej bez ograniczeń

I. Projekt zagospodarowania.

A. Część opisowa.

1.1 Przedmiot i zakres inwestycji.

Przedmiotem opracowania jest projekt budowy urządzeń wodnych – stawów ziemnych dla żółwi błotnych i płazów, który swoim zakresem obejmuje:

- staw nr 1 o powierzchni 600 m², staw nr 2 o powierzchni 900 m², na działce o nr. ew.103, oraz staw nr 3 o powierzchni 1500 m², na działce o nr. ew. 104/5 w obrębie Faszczce gmina Mikołajki, powiat mragowski.

Inwestycja jest realizowana w ramach projektu „Ochrona żółwia błotnego w województwie warmińsko–mazurskim – etap II, współfinansowanego przez Unię Europejską ze środków Europejskiego Funduszu Rozwoju Regionalnego w ramach Programu Infrastruktura i Środowisko oraz Narodowego Funduszu Ochrony Środowiska.

1.2 Istniejący stan zagospodarowania działek i przewidywane w nim zmiany.

Inwestycja jest zlokalizowana w zadoleniach terenowych nie wykorzystywanych rolniczo ze stagnującą się wodą. Na mapach ewidencyjnych obszar na którym projektowane są stawy to nieużytki i grunty rolne. Inwestycja nie zmienia przeznaczenia tego terenu. Poziom wody w miejscu budowy stawów układa się około 0.30 – 0.90 m poniżej terenu w zależności od pór roku i opadów. Realizacja inwestycji budowa stawów ziemnych ma utworzyć nowe miejsca oraz polepszyć warunki bytowania żółwi błotnych i płazów. Przyczyni się również do ochrony środowiska naturalnego poprzez zwiększenie bioróżnorodności okolicznego terenu, utworzy miejsca rozrodu i bytowania gadów i płazów, poidła dla zwierząt, miejsca które mogą być zasiedlone przez ptaki wodne i ptaki związane z wodą, jak różne gatunki kaczek i ptaków siewkowych. W obrębie inwestycji brak jest sieci podziemnej i nadziemnej uzbrojenia terenu. Teren jest wolny od przeszkód terenowych do realizacji inwestycji.

1.3 Projektowane zagospodarowanie terenu.

Zestawienie położenia projektowanych urządzeń wodnych w układzie współrzędnych geograficznych.

Wyszczególnienie	Współrzędne geograficzne	
	E	N
Proj. staw nr 1 o powierzchni 600m ² na dz. 103 w obrębie Faszczce, gmina Mikołajki.	21°30'25,40''	53°49'20,05''
Proj. staw nr 2 o powierzchni 900m ² na dz. 103 w obrębie Faszczce, gmina Mikołajki.	21°30'24,00''	53°49'23,50''
Proj. staw nr 3 o powierzchni 1500m ² na dz. 104/5 w obrębie Faszczce, gmina Mikołajki.	21°30'30,50''	53°49'32,90''

Projektowane stawy wykonane zostaną metodą wykopu. Pozyskana ziemia zostanie rozplantowana w obrębie lokalizacji inwestycji. Skarpy stawów mające nachylenie 1:2 do 1:3 zostaną po uformowaniu obsiane mieszkanką traw gatunków występujących na tym terenie. Wykonanie inwestycji nie spowoduje wyłączenia terenu z powierzchni biologicznie czynnej. Nie zmieni się także sposób użytkowania okolicznego terenu. Teren w obrębie działek na których będą prowadzone inwestycje zajęty czasowo zostanie uporządkowany i przekazany właścicielowi.

Zestawienie powierzchni zajętej pod projektowane stawy.

Działka nr 103 w obrębie Faszczce o powierzchni 14.420 ha.

- staw nr 1 – 600m²

- staw nr 2 – 900m²

- Zajętość działki pod inwestycje wynosi 0.019%.

Działka nr 104/5 w obrębie Faszczce o powierzchni 4.240 ha.

- staw nr 5 – 1500m²

- Zajętość działki pod inwestycje wynosi 0.006%.

1.4 Formy ochrony terenu.

Planowane przedsięwzięcie zlokalizowane jest na terenie Mazurskiej Ostoi Żółwia Baranowo, kod obszaru: PLH 280055, oraz znajduje się w Obszarze Chronionego Krajobrazu, Obszaru Krainy Wielkich Jezior Mazurskich. Teren inwestycji nie jest objęty ochroną konserwatorską, jednak na podstawie art. 33 ustawy o ochronie zabytków i opiece nad zabytkami należy w przypadku odkrycia przedmiotu, co do którego istnieje przypuszczenie, iż jest on zabytkiem wstrzymać prowadzone prace, zabezpieczyć przedmiot i miejsce jego odkrycia, oraz niezwłocznie zawiadomić o tym Wojewódzkiego Konserwatora Zabytków w Olsztynie.

1.5 Dojazd do obiektów i układ komunikacyjny.

Dojazd do projektowanych obiektów zapewnia droga lokalna Faszczce – Jora.

1.6 Informacje o przewidywanych zagrożeniach dla środowiska i użytkowników.

Realizacja planowanej inwestycji - budowa stawów ziemnych przyczyni się do lepszego wykorzystania wody w zlewni, jednak jej pobór dla napełnienia stawów i coroczne straty na parowanie będzie wręcz znikomy w stosunku do spływów z terenów zlewni cząstkowych dolinek. Zamierzony zakres robót nie wpłynie niekorzystnie na wody na terenie inwestycji, oraz w jej otoczeniu. W okresie eksploatacji nie wpłynie w sposób trwały na jej ilość, jakość oraz reżim wód gruntowych. Inwestycja nie spowoduje zagrożeń dla środowiska. Nie emituje hałasu, nie wytwarza odpadów, nie wpływa również negatywnie na zdrowie ludzi i zwierząt. Wykonana zgodnie z projektem nie obniży walorów estetycznych i krajobrazowych. Występowanie hałasu i wibracji przy realizacji projektu (praca spycharki i transport) na które czułe są zwierzęta i ludzie będą krótkotrwałe i bezpieczne, a ich zasięg lokalny. Inwestycja stanowi element polepszający estetykę krajobrazu na terenach wiejskich. Wszelkie prace budowlane zostaną wykonane poza okresem lęgowym ptaków i migracji płazów tj. w okresie od 1 września do 15 marca.

1.7 Dane określające wpływ eksploatacji górniczej.

Na terenie inwestycji i na terenach przyległych nie jest prowadzona eksploatacja górnicza.

1.8 Sprawdzenie zgodności projektowanej inwestycji z decyzją o ustaleniu lokalizacji celu publicznego i innymi decyzjami.

Projektowana inwestycja jest zgodna z decyzją nr 16/2013 z dnia 6 grudnia 2013 r. o ustaleniu lokalizacji inwestycji celu publicznego, wydaną przez Burmistrza Miasta Mikołajki. Ponadto dla projektowanej inwestycji zostały ustalone warunki prowadzenia robót - decyzja RDOŚ w Olsztynie nr WOPN-OOP.670.1.14.2014.AKI.WS z dnia 03.03.2014 r. Wszystkie warunki i nakazy zawarte w decyzjach zostały uwzględnione w projekcie. Realizacja projektu nastąpi pod stałym nadzorem przyrodniczym. Projektowanej inwestycji udzielono również pozwolenia wodnoprawnego - decyzja Starosty mrągowskiego nr ROŚ.6341.1.7.2014 z dnia 06.03.2014 r.

PROJEKT ZAGOSPODAROWANIA DZIAŁKI DZ.NR EW.103, OBRĘB FASZCZE - STAW NR 1

SKALA 1:500

MAPA SYTUACYJNO-WYSOKOŚCIOWA 1:500
MAPA DO CELÓW PROJEKTOWYCH

KERG: 2503-1/2013
WOJ.: WARMIŃSKO-MAZURSKIE
POW.: MRĄGOWSKI
GM. MIKOŁAJKI
OBR. 3 FASZCZE
DZIAŁKA: 103
ARKUSZ: 7.209.25.21.2.2

Ata wyklucza się łamienia w terenie innych
nie wykazanych na niniejszej mapie
urządzeń podziemnych. Wskazanie było
zgłoszone do inwentaryzacji lub o których
brak jest informacji w instrukcjach brzoimowych

Stan aktualny na dzień: 15.05.2013 r.

GEODETA LAMAWNIONY
mgr inż. Michał Masalski
nr inż. 11131
tel. 603 554 310

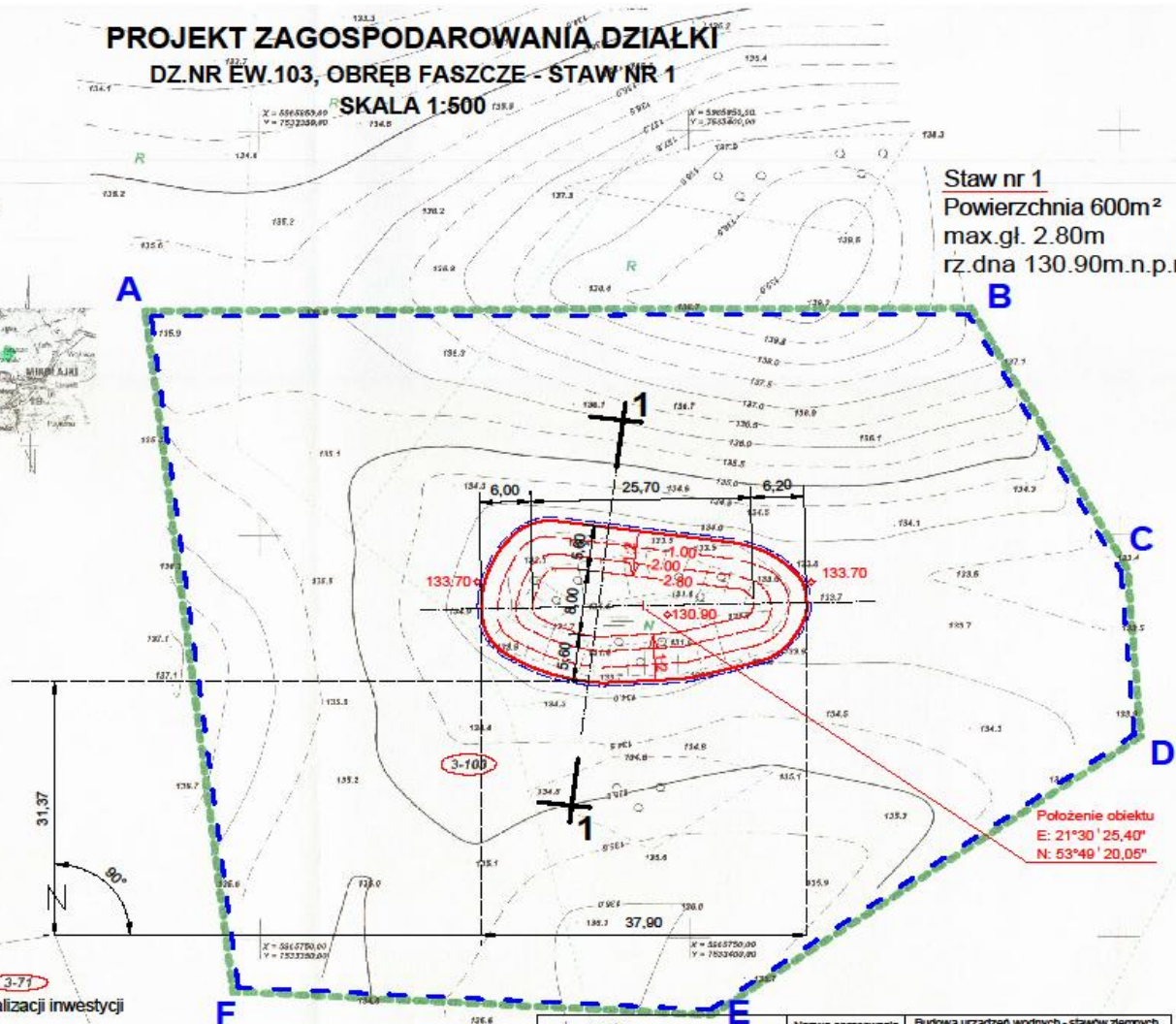
PROF. MAREK MASALSKI
ul. Wilczyńskiego 15/6
10-686 OLSZTYN
tel. 609 554 910
NIP: 5821540765, REGON: 231390747

STAROSTA MRĄGOWSKI
POWIATOWY OŚRODEK DOKUMENTACJI
GEODEZYJNEJ I KARTOGRAFICZNEJ

W sprawie rozstrzygnięcia... dokonano aktualizacji
mapy sytuacyjno-wysokościowej, zgodnie z
przebiegiem...
29 MAJ 2013
29 MAJ 2013



Staw nr 1
Powierzchnia 600m²
max.gł. 2.80m
rz.dna 130.90m.n.p.m



- LEGENDA:**
- - - - - ABCDEF - granice lokalizacji inwestycji
 - () - linia brzegowa stawu i maksymalny zasięg lustra wody
 - - - - - - zasięg oddziaływania stawu, powierzchnia oddziaływania-600m²; lokalizacja stawu i oddziaływania dz.103, obręb Faszcze

Za zgodność z oryginałem mapy do celów projektowych pod względem treści, symboli, znaków oraz skali.
mgr inż. Antoni Kluczek
upr. bud. nr 82117/92 do projektowania robót czerp. hydrologicznych w spec. obs. wodno-melioracyjnej bez ograniczeń

Nazwa opracowania	Budowa urządzeń wodnych - stawów ziemnych dla zdmw. biotrych i piaszów.
Przedmiot	Projekt zagospodarowania działki Skala 1:500
Załącznik	Staw nr 1, działka nr ew. 103, obręb Faszcze, gmina Mikołajki, powiat Mrągowo
Projektant	mgr inż. Antoni Kluczek nr upr. BU/117/92
Data: 16 kwietnia 2014 r.	Załącznik 2/1

MAPA SYTUACYJNO-WYSOKOŚCIOWA 1:500
MAPA DO CELÓW PROJEKTOWYCH

KERG: 2503-1/2013
WOJ.: WARMIŃSKO-MAZURSKIE
POW.: MRĄGOWSKI
GM. MIKOŁAJKI
OBR. 3 FASZCZE
DZIAŁKA: 103
ARKUSZ: 7.209.25.21.2.2

Nie wyklucza się istnienia w terenie innych nie wykazanych na niniejszej mapie urządzeń podziemnych, które nie były zgłoszone do inwentaryzacji lub o których brak jest informacji w inwentaryzacji brzoźnych.

Stan aktualny na dzień: 15.05.2013 r.

GEODETA LUBRAWNICZY
mgr inż. Marcin Masalski
nr 21031
tel. 610 651 910

PHU MARCIN MASALSKI
ul. Wilczyńskiego 15/B
10-086 OLSZTYN
tel. 608 554 910
NIP 502-540735, REGON 281390741



Staw nr 2
Powierzchnia 900m²
max.gł. 2.80m
rz.dna 128.10m n.p.m.

STAROSTA MRĄGOWSKI
POWIATOWY OŚRODEK DOKUMENTACJI
GEODEZYJNEJ I KARTOGRAFICZNEJ

W osobnym odrębnym trybie...
29 MAJ 2013

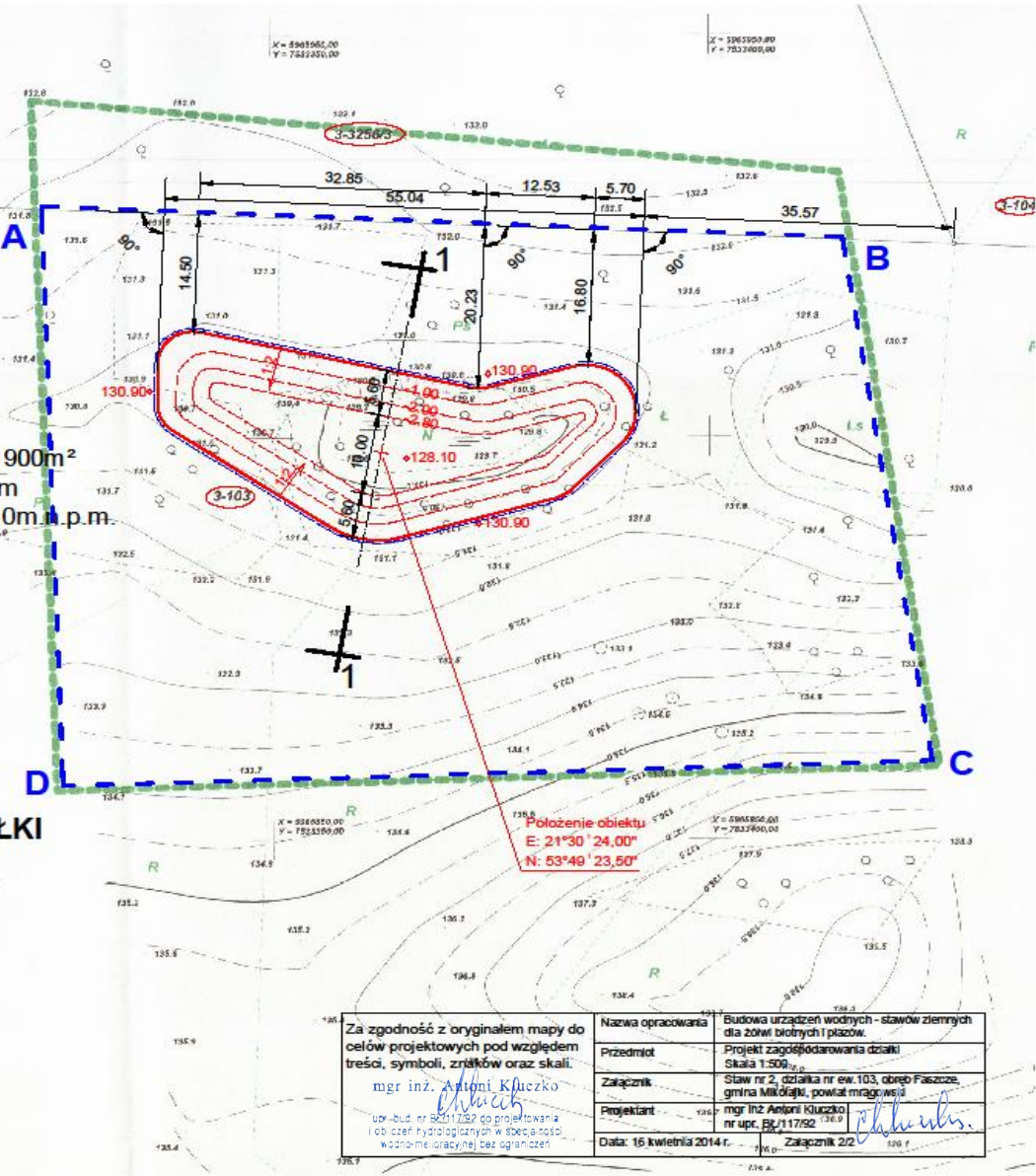
PROJEKT ZAGOSPODAROWANIA DZIAŁKI

DZ. NR EW. 103, OBRĘB FASZCZE - STAW NR 2

SKALA 1:500

LEGENDA:

- ABCD - granice lokalizacji inwestycji
- - linia brzegowa stawu i maksymalny zasięg lustra wody
- - zasięg oddziaływania stawu, powierzchnia oddziaływania-900m²; lokalizacja stawu i oddziaływania dz.103, obręb Faszcze



Za zgodność z oryginałem mapy do celów projektowych pod względem treści, symboli, znaków oraz skali:
mgr inż. Antoni Kluczek
upr. bud. nr B0111322 do projektowania i obliczeń hydrologicznych w spec. obszarach wodno-melioracyjnych bez ograniczeń

Nazwa opracowania	Budowa urządzeń wodnych - stawów ziemnych dla zówek biotycznych i piawoz.
Przedmiot	Projekt zagospodarowania działki Skala 1:500
Załącznik	Staw nr 2, działka nr ew.103, obręb Faszcze, gmina Miłokajki, powiat Mrągowo
Projektant	mgr inż. Antoni Kluczek nr upr. B0111322
Data: 16 kwietnia 2014 r.	Załącznik 2/2

MAPA SYTUACYJNO-WYSOKOŚCIOWA 1:500
MAPA DO CEŁÓW PROJEKTOWYCH

KERG: 2503-1/2013
WOJ.: WARMINSKO-MAZURSKIE
POW.: MRĄGOWSKI
GM. MIKOŁAJKI
OBR. 3 FASZCZE
DZIAŁKA: 104/5
ARKUSZ: 7.209.25.16.4.4

Na wykazie się istniejące w terenie linie
nie wyznaczonych na niniejszym mapie
urządzeń podziemnych, które nie były
zgłoszone do inwentaryzacji lub o których
brak jest informacji w istniejących branżowych

Stan aktualny na dzień: 15.05.2013 r.

STAROSTA MRĄGOWSKI
POWIATOWY OŚRODEK DOKUMENTACJI
GEODEZYJNEJ I KARTOGRAFICZNEJ

W sprawie oznaczenia linii... dokonano aktualizacji
dokumentacji. Dokumenty z numerem: 2503-1/2013
Projekt do zabudowy podziemnego urządzenia
Leczenie wodociągowe: nr 10
Niniejsza mapa ma służyć do celów projektowych.
Projektowane urządzenia wodociągowe pozwolą na lepsze
postępowanie z wodą i zapewnią jej czystość i ilość.
Jedyną uciążliwość do wykonania prac jest...
Mrągowo 29 MAJ 2013



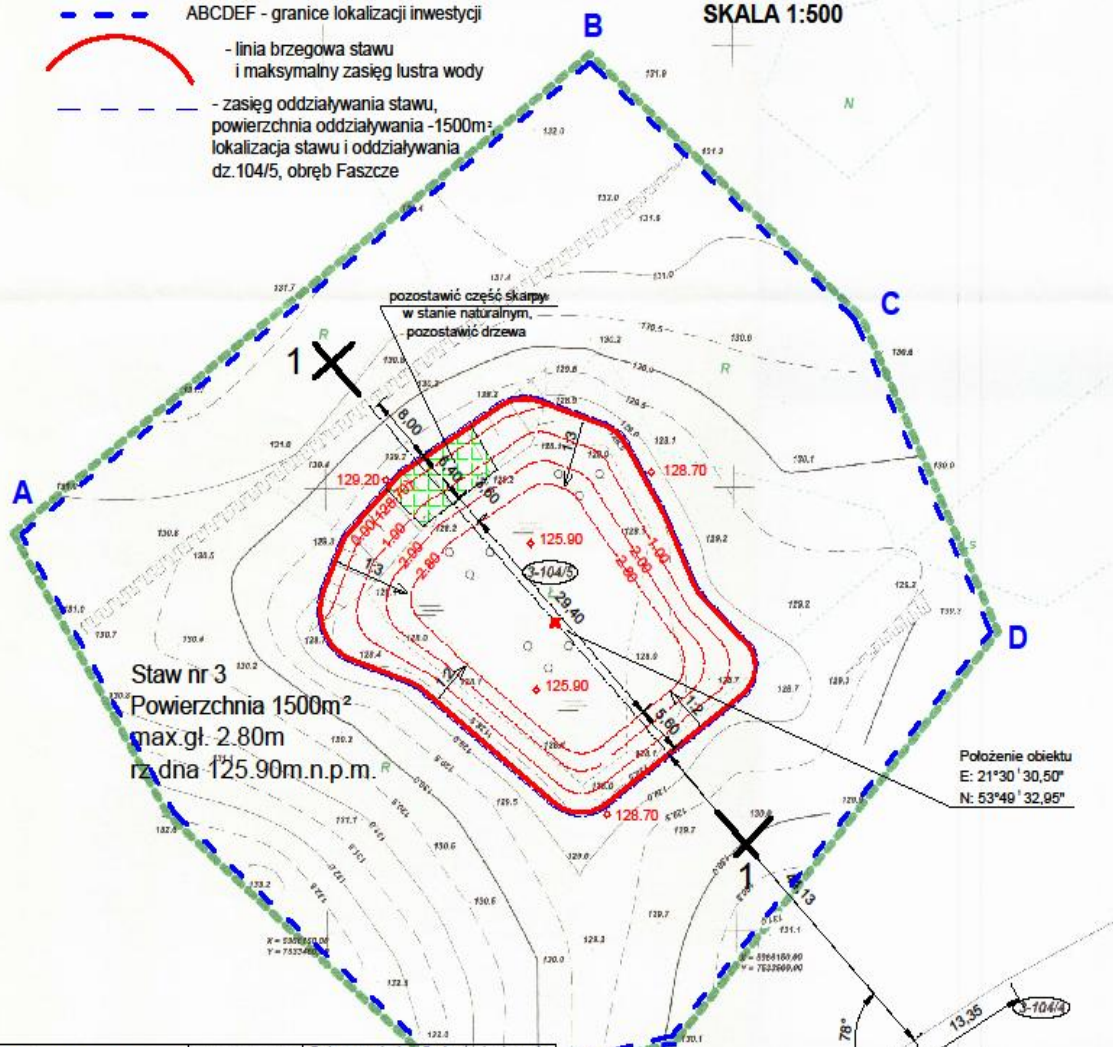
GEODETA UPRAWNIONY
mgr inż. Michał Masalski
nr upraw. 123
tel. 609 554 910

PHU MAŁCIN MASALSKI
ul. Włoczyńskiego 15/6
10-686 OLSZTYN
tel. 609 554 910
NIP: 5821540705, REGON: 281396747

PROJEKT ZAGOSPODAROWANIA DZIAŁKI
DZ.NR EW.104/5, OBRĘB FASZCZE - STAW NR 3
SKALA 1:500

LEGENDA:

- - - - - ABCDEF - granice lokalizacji inwestycji
- - - - - linia brzegowa stawu i maksymalny zasięg lustra wody
- - - - - zasięg oddziaływania stawu, powierzchnia oddziaływania - 1500m²; lokalizacja stawu i oddziaływania dz. 104/5, obręb Faszcze



Za zgodność z oryginałem mapy do celów projektowych pod względem treści, symboli, znaków oraz skali.	Nazwa opracowania	Budowa urządzeń wodnych - stawów ziemnych dla zówi biotynnych i plaż
	Przedmiot	Projekt zagospodarowania działki Skala 1:500
	Załącznik	Staw nr 3, działka nr ew.104/5, obręb Faszcze, gmina Mikołajki, powiat Mrągowo, ul.
	Projektant	mgr inż. Antoni Kluczek nr upr. BI/11792
	Data: 16 kwietnia 2014 r.	Załącznik 2/3

2. Projekt architektoniczno-budowlany.

A. Część opisowa.

2.1. Przeznaczenie i program użytkowy.

Realizacja inwestycji - budowa stawów ziemnych ma polepszyć warunki bytowania żółwi błotnych i płazów oraz utworzy nowe miejsca ich rozrodu. Przyczyni się również do ochrony środowiska naturalnego poprzez zwiększenie bioróżnorodności okolicznego terenu, utworzy miejsca rozrodu i bytowania gadów i płazów, poidła dla zwierząt, miejsca które mogą być zasiedlone przez ptaki wodne. Stworzy bazę żerową ptakom drapieżnym. Projektowane większe nachylenie skarp od strony północnej zapewnia lepsze nagrzewanie się wody na skarpach a przez to rozród i rozwój zwierząt wodnych.

2.2 Stan prawny terenu zajętego pod inwestycje.

Inwestycja zlokalizowana jest na działkach o nr ew. 103 i 104/5 w obrębie Faszczce gmina Mikołajki, w powiecie mrągowskim, stanowiących własność prywatną. Oddziaływanie stawów ograniczy się wyłącznie do ich powierzchni i nie wystąpi ich oddziaływanie, w tym oddziaływanie szkodliwe na pozostałe grunty rolne w obrębie działek ewidencyjnych, oraz na tereny będące własnością innych podmiotów lub osób. Zasięg oddziaływania poszczególnych stawów wykreślono na mapach zagospodarowania działek w skali 1:500.

Powierzchnia oddziaływania dla poszczególnych stawów wynosi.

Lp.	Nazwa stawu	Powierzchnia oddziaływania (ha)	Usytuowanie oddziaływania (nr działki)	Właściciel
1	Staw nr 1	0.06	103 obręb Faszczce	Wykaz właścicieli zawiera wypis z rejestru gruntów
2	Staw nr 2	0.09	103 obręb Faszczce	
3	Staw nr 3	0.15	104/5 obręb Faszczce	

2.3. Przepisy prawne.

- Ustawa z dnia 7 lipca 1994. prawo budowlane (Dz.U.2013 nr 0 poz.1409 tekst jednolity).
- Ustawa z dnia 18 lipca 2001r. Prawo wodne (Dz. U. Nr 115, poz. 1229 z późn. zm.),tekst jednolity Dz.U.z 2012 r, poz. 145, 951, 1513 i z 21013 r poz, 21, 165.
- Rozporządzenie Ministra Transportu, Budownictwa i Gospodarki Morskiej z dnia 25 kwietnia 2012r w sprawie szczegółowego zakresu i formy projektu budowlanego (Dz.U. nr 0 z 2012 r., poz 462).
- Rozporządzenie Ministra Środowiska z dnia 24 lipca 2006r. w sprawie warunków, jakie należy spełnić przy wprowadzaniu ścieków do wód lub ziemi, oraz w sprawie substancji szczególnie szkodliwych dla środowiska wodnego (Dz. U. Nr 137 poz. 984 z późn. zm.)
- ustawy z dnia 27 kwietnia 2001 r o odpadach - tekst jednolity (Dz.U. z 2010r., nr 185, poz. 1243 z późn. zm.)
- Rozporządzenie Ministra Środowiska z dnia 16 czerwca 2007r. W sprawie warunków technicznych, jakim powinny odpowiadać budowle hydrotechniczne i ich usytuowanie (Dz.U. Nr 86, poz.579 z późn. zm.)
- Rozporządzenie Ministra Infrastruktury z dnia 12 kwietnia 2002r. w sprawie warunków technicznych, jakim powinny odpowiadać budynki i ich usytuowanie (Dz.U.nr 75, poz 690, z późn.zm
- Rozporządzenie Ministra Transportu, Budownictwa i Gospodarki Morskiej w sprawie ustalenia geotechnicznych warunków posadowienia obiektów budowlanych z dnia 25 kwietnia 2012 r. (Dz.U. z dnia 2012r., poz.463).

- Ustawa z dnia 27 kwietnia 2001r. Prawo ochrony środowiska (Dz.U. z dn.2008r. nr 25 poz.150 z późn.zm.)
- Rozporządzenie Rady Ministrów z dnia 9 listopada 2010 r. w sprawie określenia rodzajów przedsięwzięć mogących znacząco oddziaływać na środowisko (Dz. U. Nr 213 poz.1397 z późn.zm.)
- Ustawa z dnia 3 października 2008r. O udostępnieniu informacji o środowisku i jego ochronie, udziale społeczeństwa w ochronie środowiska oraz o ocenach oddziaływania na środowisko (Dz.U.nr 199 poz. 1227 z 2008r. z późn. zm.)

2.4 Wykorzystane materiały i opracowania.

- mapy topograficzne i ewidencyjne będące w zasobach Starosty mrągowskiego.
- mapy zasadnicze w skali 1:500.
- wypisy i wyrisy z ewidencji gruntów.
- operat wodnoprawny na wykonanie stawów z uprawomocnioną decyzją wodnoprawną.

2.5. Rozwiązania projektowe i podstawowe dane techniczne.

Stawy po wykonaniu robót przygotowawczych zostaną wykonane metodą wykopu. Grunt z wykopu zostanie rozplantowany warstwą grubości 15 cm w obszarze lokalizacji inwestycji poza obrębem dolinek w których usytuowano stawy. Tereny w bezpośrednim sąsiedztwie stawów są cenne przyrodniczo i nie mogą być podwyższone gruntem z wykopu. Nachylenie skarp stawów wynoszą od 1:2 od strony południowej do 1:3 od północy.

Dane techniczne przewidzianych do wykonania stawów.

a) stawu nr 1, na działce o nr ew.103 w obrębie Faszczce o parametrach:

- powierzchnia stawu – 600m²
- maksymalna głębokość – 2.80m
- rzędna terenu wokół stawu – 133.70 m.mpm.
- rzędna dna stawu – 130.90 m.npm.
- maksymalna pojemność – 1024 m³
- kubatura wykopu – 524 m³
- maksymalny poziom wody – 133.70 m.npm.
- powierzchnia oddziaływania 600m²
- nachylenie skarp – 1:2

b) stawu nr 2, na działce o nr ew.103 w obrębie Faszczce o parametrach:

- powierzchnia stawu – 900m²
- maksymalna głębokość – 2.80m
- rzędna terenu wokół stawu – 130.90 m.mpm.
- rzędna dna – 128.10 m.npm.
- maksymalna pojemność - 1557m³
- kubatura wykopu – 1045m³
- maksymalny poziom wody – 130.90 m.npm.
- powierzchnia oddziaływania 900m²
- nachylenie skarp – 1:2

c) stawu nr 3, na działce o nr ew.104/5 w obrębie Faszczce o parametrach:

- powierzchnia stawu – 1500m²
- maksymalna głębokość – 2.80m
- rzędna terenu wokół stawu – 128.70 m.mpm.
- rzędna dna – 125.90 m.npm.

- maksymalna pojemność - 2810m³
- kubatura wykopu – 1840 m³
- maksymalny poziom wody – 128.70 m.npm.
- powierzchnia oddziaływania 1500m²
- nachylenie skarp – 1:2 i 1:3

Pobór wód gruntowych i opadowych służących do napełnienia stawów wyniesie:

- maksymalna roczna ilość wody w I sezonie do napełnienia stawów – 5511 m³.
- coroczne uzupełnienie strat na parowanie w okresie marzec - październik - 2140 m³.

Wielkość parowania z otwartego lustra wody ustalono wg formuły Schmucka. Obliczenia zamieszczono w operacie wodno prawnym. Straty z tytułu parowania będą pokrywane poprzez dopływ wód gruntowych.

Kubatura wykopu

Staw nr 1

Nazwa poziomu	Odległ. (głęb. średnia) (m)	Przekrój projektowany		Kubatura projektowana. (m ³)	Wykop istniejący			Kubatura netto wykopu (m ³)	
		Powierznia przekroju (m ²)	Powierzchn. wykopu (m ²)		Głębok. (odl.śr.) (m)	Pow. śred. (m ²)	Kubat. wykopu istnieją. (m ³)		
0+00		600							
-1+00	0.50		180	90	0.10	80	18	162	
	1.50	420		228	0.50	152	76	152	
-2.00		268							
	2.40		110	264	1.10	110	121	143	
-2.80		158							
	2.80		158	442	1.80	158	285	158	
Razem				1024				500	524

Staw nr 2

Nazwa poziomu	Odległ. (głęb. średnia) (m)	Przekrój projektowany		Kubatura projektowana. (m ³)	Wykop istniejący			Kubatura netto wykopu (m ³)	
		Powierznia przekroju (m ²)	Powierzchn. wykopu (m ²)		Głębok. (odl.śr.) (m)	Pow. śred. (m ²)	Kubat. wykopu istnieją. (m ³)		
0+00		900							
-1+00	0.50		258	129	0.20	258	52	77	
	1.50	642		360	0.45	240	108	252	
-2.00		402							
	2.40		142	340	0.65	142	92	248	
-2.80		260							
	2.80		260	728	1.00	260	260	468	
Razem				1557				512	1045

Staw nr 3

Nazwa poziomu	Odległ. (głęb. średnia) (m)	Przekrój projektowany		Kubatura projektowana. (m ³)	Wykop istniejący			Kubatura netto wykopu (m ³)	
		Powierzchnia przekroju (m ²)	Powierzchn. wykopu (m ²)		Głębok. (odl.śr.) (m)	Pow. śred. (m ²)	Kubat. wykopu istniej. (m ³)		
0+00	0.50	1500	400	200	0.20	400	80	120	
-1+00		1100							
-2.00	1.50	802	298	447	0.50	298	149	298	
	2.40		207	497	0.70	207	145	352	
-2.80	2.80	595	595	1666	1.00	595	595	1070	
Razem				2810				970	1840

Łącznie powierzchnia stawów – 3000 m²
 Łącznie kubatura wykopu – 3409 m³

2.6. Warunki geotechniczne i posadowienie budowli.

Zgodnie z Rozporządzeniem Ministra Transportu, Budownictwa i Gospodarki Morskiej z dnia 25 kwietnia 2012r. w sprawie ustalenia geotechnicznych warunków posadowienia obiektów budowlanych (Dz.U. z dnia 25 kwietnia 2012r., poz. 463) warunki gruntowe proste. Stawy stanowią wykop ziemny, dlatego nie ustala się kategorii geotechnicznej obiektu budowlanego. Projektowane nachylenia skarp stawów zapewnia ich stateczność.

2.7. Technologia wykonania robót i uwagi dla wykonawcy.

Przed przystąpieniem do wykonania robót wykonawca zobowiązany jest zapewnić geodezyjne wytyczenie projektowanych obiektów a po ich wykonaniu geodezyjną inwentaryzację.

Przyjęta przez projektanta technologia wykonania robót została dostosowana do warunków terenowych jest dyrektywna w oparciu o katalogi KNNR i KNR. Wykonawca przed przystąpieniem do robót powinien zapoznać się z treścią uzgodnień i stosować się do zamieszczonych tam uwag, zaleceń i nakazów. Wszystkie roboty należy wykonać zgodnie z rysunkami, projektem budowlanym, specyfikacją techniczną, obowiązującymi normami i wszystkimi decyzjami i postanowieniami dotyczącymi projektu.

2.8. Wskazania dotyczące wykonania i odbioru robót.

Zakres prac budowlanych obejmuje:

- wytyczenie obiektów
- roboty przygotowawcze
- wykop koparkami czaszy stawów z odkładem
- ręczny dokop i formowanie skarp stawów
- przemieszczenie gruntu i rozplantowanie warstwą 15 cm w sposób nie zmieniający konfiguracji terenu.
- uporządkowanie terenu budowy łącznie z likwidacją kolein

Odbiór robót należy dokonać w oparciu o:

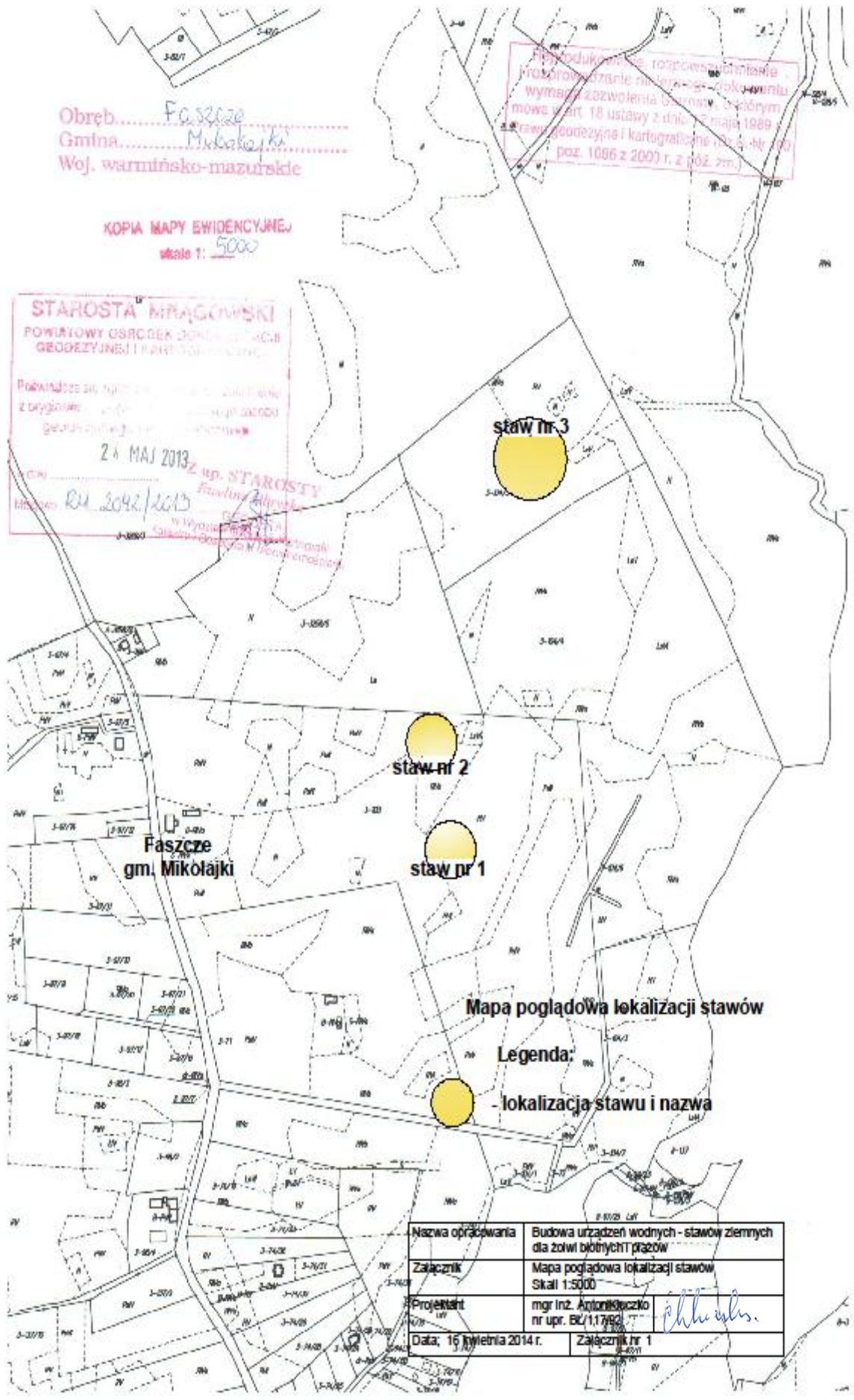
- projekt budowlany i wykonawczy
- specyfikację techniczną wykonania i odbioru robót
- obowiązujące warunki techniczne wykonania i odbioru robót.

Obręb.....Faszcze
 Gmina.....Mikołajki
 Woj. warmińsko-mazurskie

KOPIA MAPY EWIDENCYJNEJ
 skala 1: 5000

Reprodukcja i rozpowszechnienie
 materiałów w tym celu - obywateli
 wymaga zezwolenia Głównego Urzędu
 mowa w art. 18 ustawy z dnia 12 maja 1989
 r. o prawach geodezyjnych i kartograficznych (Dz. U. Nr 100
 poz. 1066 z 2007 r. z późn. zm.)

STAROSTA MIAŁGOWSKI
 POWIATOWY OŚRODEK DOKUMENTACJI I KARTOGRAFII
 GEODEZYJNEJ I KARTOGRAFICZNEJ
 Powinno się tutaj wpisać nr ewidencyjny z przynajmniej 10 dniem przed dniem geodezyjnego i kartograficznego
 24 MAJ 2013
 Z up. STAROSTY
 Mikołajki
 w Wydziale Geodezji i Kartografii
 Sądowi dozwolono dozwolono



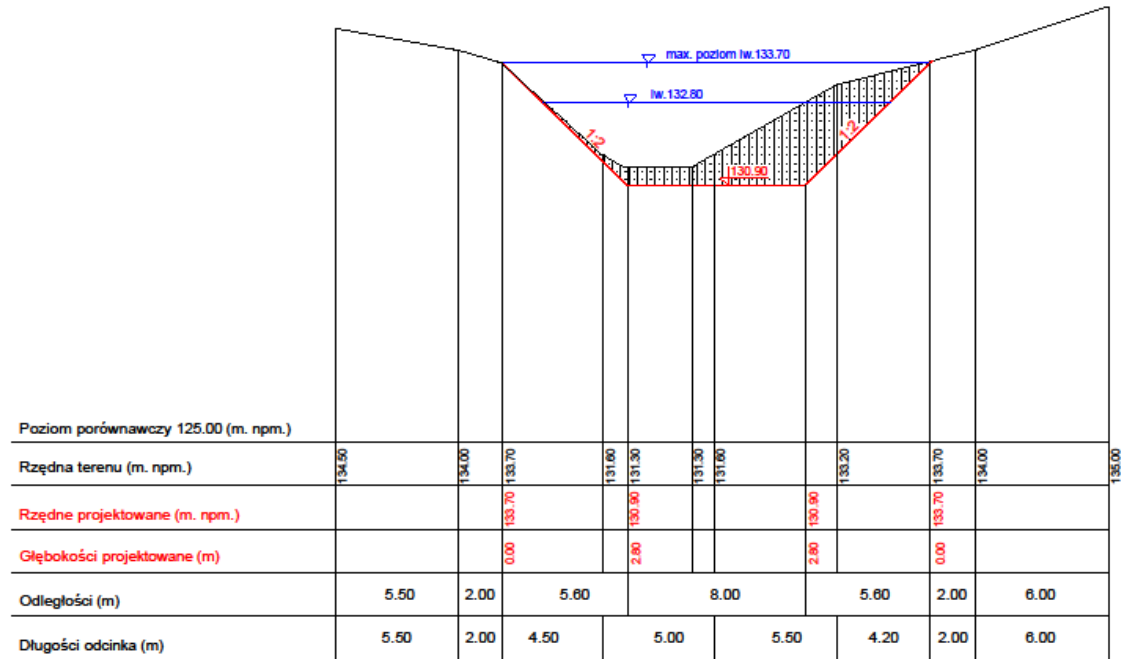
Mapa poglądowa lokalizacji stawów

Legenda:
 - lokalizacja stawu i nazwa

Nazwa opracowania	Budowa urządzeń wodnych - stawów ziemnych dla zoiw biodynamicznych
Załącznik	Mapa poglądowa lokalizacji stawów Skala 1:5000
Projektant	mgr inż. Antoni Guczek nr upr. BZ/11790
Data: 16 kwietnia 2014 r.	Załącznik nr 1

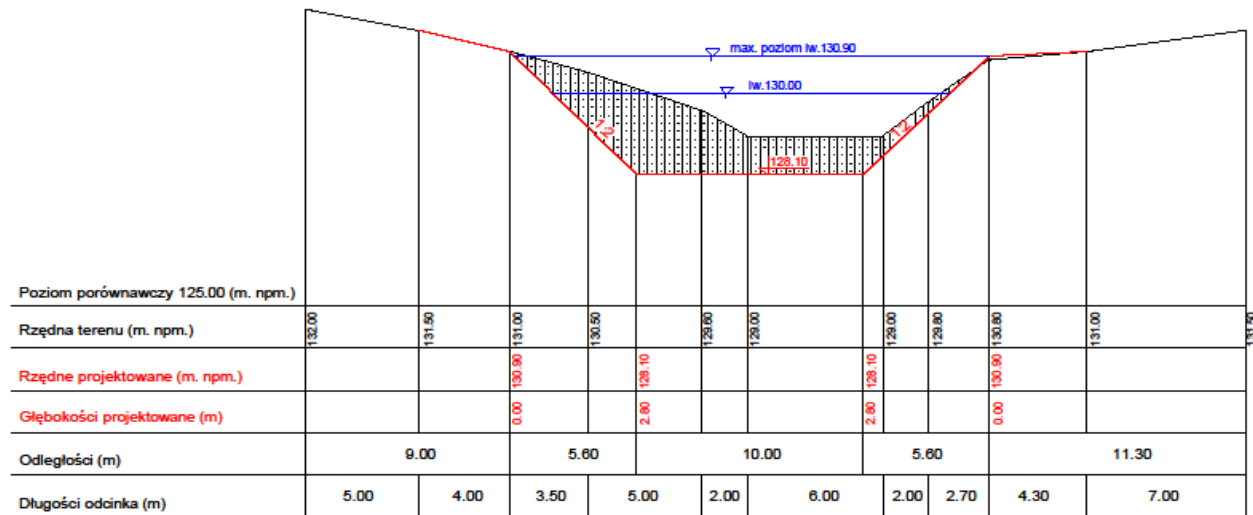
Antoni Guczek

STAW NR 1
PRZEKRÓJ 1-1
 SKALA 1:100/200



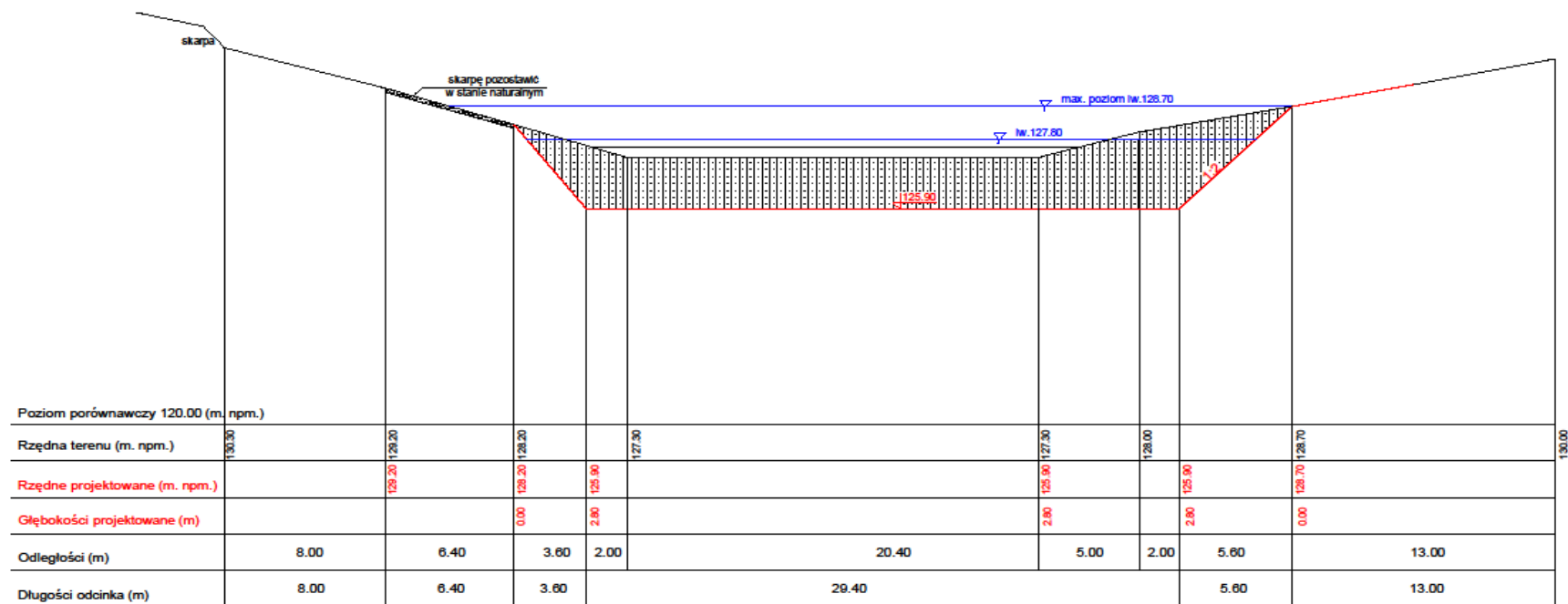
Nazwa opracowania	Budowa urządzeń wodnych - stawów ziemnych dla zbiórki błotnych i piasków.	
Nazwa zainicjatora	Przekrój 1-1 stawu nr 1. Skala 1:100/200.	
Nazwa obiektów	Staw: nr 1 - dz. 103 obręb Faszcz, gmina Mikołajki, powiat mragowski.	
Projektant	mgr inż. Antoni Kluczek nr upr. BU/117/92.	<i>Antoni Kluczek</i>
Data: 16 kwietnia 2014r.	Załącznik nr 2/1	

STAW NR 2
PRZEKRÓJ 1-1
 SKALA 1:100/200



Nazwa opracowania	Budowa urządzeń wodnych - stawów ziemnych dla zówwi biolnych i plażow.	
Nazwa załącznika.	Przekrój 1-1 stawu nr 2. Skala 1:100/200.	
Nazwa obiektów.	Staw: nr 2 - dz. 103 obręb Faszce, gmina Mikołajki, powiat mragowski.	
Projektant.	mgr inż. Antoni Kluczko nr upr. BZ/117/92.	<i>Antoni Kluczko</i>
Data: 16 kwietnia 2014r.	Załącznik nr 22	

STAW NR 3
PRZEKRÓJ 1-1
 SKALA 1:100/200



Nazwa opracowania	Budowa urządzeń wodnych - stawów ziemnych dla żońw biotnych i plażow.	
Nazwa załącznika	Przekrój 1-1 stawu nr 3. Skala 1:100/200.	
Nazwa obiektów	Staw: nr 3 - dz. 104/5 obręb Faszcz, gmina Mikołajki, powiat mragowski.	
Projektant	mgr inż. Antoni Kluczek nr upr. BŁ/117/92.	<i>Antoni Kluczek</i>
Data: 16 kwietnia 2014r.	Załącznik nr 2/	

Obręb.....*Faszyce*.....
Gmina.....*Nikolajki*.....
Woj. warmińsko-mazurskie

KOPIA MAPY EVIDENCYJNEJ
skala 1: *500*

Reprodukowanie, rozpowszechnianie
i rozprowadzanie niniejszego dokumentu
wymaga zezwolenia Starosty, który
opiera się na art. 10 ustawy z dnia 17 maja 1994 r. -
o gódozyskach i kartografii (Dz. U. Nr 100
poz. 1085 z 2000 r., z późn. zmianami)

STAROSTA MIAŁGOWSKI
POWIATOWY OŚRODEK DOKWERTACJI
GEODEZYJNEJ I KARTOGRAFICZNEJ

Podważa się zgodność niniejszego dokumentu
z oryginałem przyjętym do wstępnego zasobu
geodezyjnego i kartograficznego

24 MAJ 2013

w dni: *24.05.2013*

Miejsowo: *mi. 2042/2013*

Z up. STAROSTY
Ewelina Górecka
Starosta
w Urzędzie Starosty, Kanałki
Ciepłota 1, 16-100 Międzyzdroje



Województwo : WARMIŃSKO-MAZURSKIE
 Powiat : MRAŃGOWSKI
 Jednostka ewidencyjna : 281002_5 MIKOŁAJKI
 Obręb : 0003 FASZCZE

GK.6621. 1092.2013

WYPIS Z REJESTRU GRUNTÓW

z dnia: 2013-05-24

Jednostka rejestrowa : G.41

Lp	Podmiot ewidencyjny	Charakter własności / władania	Udział
1	MAREK ROŚIŃSKI Rodzice: MARIAN, DANUTA UL. WILCZA 69/13; 00-679 WARSZAWA;	własność	1/2
2	KATARZYNA BOŻENNA SZACIŃSKA, Rodzice: MIECZYŚLAW, KATARZYNA FASZCZE 28, MIKOŁAJKI;	własność	1/2

Nr działki	Ark.	Położenie działki	Opis użytku	Oznaczenie użytków i konturów klasyfikac.	Pow. użytku [ha]	Pow. działki [ha]	Nr KW lub inny dokument własności
103	1		Grunty orne	RIVa	2,8500	14,4200	AN 2009.05.26 REP.7357/09
			Grunty orne	RIVb	1,3500		AN 25.08.2003
			Grunty orne	RV	1,9500		OL1M/00025504/5
			Grunty orne	RVI	0,0800		
			Łąki trwałe	ŁIV	1,4200		
			Łąki trwałe	LV	0,0500		
			Pastwiska trwałe	PsIII	0,7600		
			Pastwiska trwałe	PsIV	4,0800		
			Pastwiska trwałe	PsV	0,4700		
			Lasy	ŁsVI	0,0600		
			Rowy	W	0,0300		
			Użytki rolne zabudowane	B-RIVa	0,3800		
			Nieuzyki	N	0,9400		

Id działki: 281002_5.0003.103
 Wartość w tys. zł: 0 () Rejestr zabytków : Rejon statystyczny :

Razem powierzchnia działek : 14 4200 ha

Słownie : czternaście ha, cztery tysiące dwieście m. kwadr.

Cala jednostka rejestrowa: 14.4200 ha

Słownie : czternaście ha, cztery tysiące dwieście m. kwadr.



Mag. STROSIK
Mag. STROSIK
Mag. STROSIK
Mag. STROSIK
Mag. STROSIK


3. INFORMACJE DO PLANU BIOZ

Zadanie inwestycyjne: Budowy urządzeń wodnych – stawów ziemnych dla żółwi błotnych i płazów

położonych na działkach o nr.ew.103 i 104/5 w obrębie Faszczce
gmina Mikołajki
powiat mrągowski
województwo warmińsko - mazurskie

Inwestor: Polskie Towarzystwo Ochrony Ptaków
ul.Kolejowa – Wejmutka,

Opracował
mgr inż. Antoni Kluczko
upr.bud. BŁ/117/92

mgr inż. Antoni Kluczko

upr. bud. nr BZ/117/92 do projektowania
i obliczeń hydrologicznych w szczególności
wodno-melioracyjnej bez ograniczeń

Białystok, 16 kwietnia 2014r.

1. Zakres całego zamierzenia budowlanego oraz kolejność wykonania robót.

Zakres robót, których dotyczy informacja obejmuje :

- roboty przygotowawcze.
- wykopy czaszy stawów.
- wykonanie skarp o projektowanym nachyleniu.
- przemieszczenie mas ziemnych i ich rozplantowanie.
- plantowanie dna stawów i skarp.
- uporządkowanie terenu.

2. Wykaz istniejących obiektów budowlanych.

Na występują.

3. Wskazanie elementów zagospodarowania terenu, które mogą stwarzać zagrożenie bezpieczeństwa i zdrowia ludzi.

Na terenie inwestycji brak jest infrastruktury technicznej , sieci podziemnej i nadziemnej uzbrojenia terenu, dlatego zagrożenia nie wystąpią.

4. Wskazania dotyczące przewidywanych zagrożeń występujących podczas realizacji robót budowlanych, określające skalę i rodzaje zagrożeń oraz miejsce i czas ich występowania.

Zagrożenia wiążą się z zakresem i charakterem wykonywanych robót. Szczególną ostrożność należy zachować:

- przy pracach w pobliżu sprzętu mechanicznego w tym w pobliżu spycharek, koparek oraz przy robotach transportowych.
- przy pracach w pobliżu wykopów, gdzie występuje niebezpieczeństwo upadku do wykopu i poślizgnięcia się na pochyleniach i skarpach.

5. Wskazanie sposobu prowadzenia instruktażu pracowników przed przystąpieniem do realizacji robót szczególnie niebezpiecznych.

Przed przystąpieniem do wykonywania pracy należy przeprowadzić instruktaż stanowiskowy, który powinien zapoznać uczestników szkolenia z zagrożeniami występującymi na określonym stanowisku pracy, sposobami ochrony przed zagrożeniami oraz metodami bezpiecznego wykonywania pracy na stanowiskach, przez osoby kierujące pracownikami wyznaczonymi przez pracodawcę. Odbycie przez pracownika instruktażu stanowiskowego powinno być potwierdzone przez pracownika na piśmie oraz odnotowane w aktach osobowych pracownika.

6. Wskazanie środków technicznych i organizacyjnych zapobiegających niebezpieczeństwu wynikającemu z wykonania robót budowlanych w strefach szczególnego zagrożenia zdrowia lub w ich sąsiedztwie, w tym zapewniających bezpieczną i sprawną komunikację, umożliwiającą szybką ewakuację na wypadek pożaru, awarii i innych zagrożeń.

Przy wykonywaniu powyższej inwestycji nie występują strefy szczególnego zagrożenia zdrowia lub w ich sąsiedztwie. W przypadku wystąpienia zagrożenia należy udzielić pierwszej pomocy. W miejscu budowy powinna znajdować się przenośna apteczka i zapewniony przez kierownictwo budowy dostępny środek lokomocji. Miejsca prowadzenia robót powinny być oznaczone tablicami:

- teren budowy wstęp wzbroniony.
- uwaga roboty budowlane, głębokie wykopy.
- uwaga na prace sprzętu budowlanego.

Burmistrz Miasta Mikołajki

woj. warmińsko-mazurskie
Ul. Kolejowa 7, 11-730 Mikołajki
Znak: PBI.6733.8.2013

Mikołajki, dnia 06 grudnia 2013r.

DECYZJA NR 16/2013 o ustaleniu lokalizacji inwestycji celu publicznego

Na podstawie art. 50 i 51 ust. 1 oraz art. 53 ustawy z dnia 27 marca 2003r. o planowaniu i zagospodarowaniu przestrzennym (tekst jednolity: Dz. U. z 2012r. poz. 647 ze zmianami) oraz art. 104 ustawy z dnia 14 czerwca 1960r. Kodeks Postępowania Administracyjnego (tekst jednolity: Dz. U. z 2013. poz. 594), po rozpatrzeniu wniosku złożonego dnia 20.06.2013r. uzupełnionym dnia 15.10.2013r. przez Pana Tomasza Kulakowskiego oraz Pana Przemysława Bielickiego reprezentujących Polskie Towarzystwo Ochrony Ptaków ul. Ciepła 17, 15-471 Białystok,

ustalam

lokalizację inwestycji celu publicznego polegającej na budowie trzech urządzeń wodnych - stawów ziemnych dla żółwi błotnych i płazów na fragmencie działek o numerze ewidencyjnym 103 i 104/5 w obrębie Faszczce, dla której inwestorem jest Polskie Towarzystwo Ochrony Ptaków.

1. Ustalenia dotyczące rodzaju inwestycji

Wnioskowana inwestycja dotyczy budowy urządzeń wodnych – stawów ziemnych dla żółwi błotnych i płazów o następujących parametrach:

- staw o powierzchni 600 m² i maksymalnej głębokości 2,90 m na fragmencie działki 103,
- staw o powierzchni 900 m² i maksymalnej głębokości 2,90 m na fragmencie działki 103,
- staw o powierzchni 1500 m² i maksymalnej głębokości 2,90 m na fragmencie działki 104/5.

2. Warunki i szczegółowe zasady zabudowy i zagospodarowania terenu wynikające z przepisów odrębnych

- 1) Ustalenia dotyczące warunków i wymagań kształtowania ładu przestrzennego:
 - a) projektować zgodnie z przepisami ustawy Prawo wodne z dnia 18 lipca 2001r. (Dz. U. z 2001r Nr 115, poz. 1229 ze zmianami);
 - b) maksymalna powierzchnia stawów: 600m², 900m², 1500m² ;
 - c) projektować zgodnie z przepisami, normami i wymogami bezpieczeństwa.
- 2) Ustalenia dotyczące ochrony dziedzictwa kulturowego i zabytków oraz dóbr kultury współczesnej - działka nie jest objęta ochroną konserwatorską w myśl ustawy z dnia 23 lipca 2003r. o ochronie zabytków i opiece nad zabytkami (Dz. U. z 2003r. Nr 162 poz. 1568 ze zmianami).
- 3) Ustalenia dotyczące ochrony środowiska, przyrody i krajobrazu:
 - a) teren planowanej inwestycji położony jest w granicach obszaru Natura 2000 – obszar o znaczeniu dla Wspólnoty Mazurska Ostoja Żółwia Baranowo (kod obszaru: PLH 280055), w odniesieniu do którego mają zastosowanie przepisy ustawy z dnia 16 kwietnia 2004r. o ochronie przyrody (tekst jednolity: Dz. U. z 2012r. poz. 647 ze zmianami),
 - b) Regionalny Dyrektor Ochrony Środowiska postanowieniem z dnia 10 października 2013r. znak WOPN-OON.430.48.009.2013.AB.3 odstąpił od obowiązku przeprowadzenia oceny oddziaływania na obszar mający znaczenie dla wspólnoty Mazurska Ostoja Żółwia Baranowo dla planowanego przedsięwzięcia,

- c) teren planowanej inwestycji położony jest w granicach obszaru chronionego krajobrazu, w odniesieniu do którego mają zastosowanie przepisy ustawy z dnia 16 kwietnia 2004r. o ochronie przyrody (tekst jednolity: Dz. U. z 2012r. poz. 647 ze zmianami), przepisy wykonawcze do tej ustawy, w tym przepisy Rozporządzenia Wojewody Warmińsko-Mazurskiego Nr 21 z dnia 14 kwietnia 2003r. w sprawie wprowadzania obszarów chronionego krajobrazu na terenie województwa warmińsko-mazurskiego (Dz. Urz. Województwa Warmińsko-Mazurskiego Nr 52 poz. 725) oraz Uchwały Nr XXII/430/12 Sejmiku Wojewódzkiego z dnia 27 listopada 2012r. w sprawie wyznaczenia Obszaru Chronionego Krajobrazu Krainy Wielkich Jezior Mazurskich (Dz. Urz. Województwa Warmińsko-Mazurskiego poz. 139 z dnia 9 stycznia 2013r.);
- d) projektowany obiekt nie należy do rodzaju przedsięwzięć mogących znacząco oddziaływać na środowisko w rozumieniu przepisów rozporządzenia Rady Ministrów z dnia 9 listopada 2010r. w sprawie przedsięwzięć mogących znacząco oddziaływać na środowisko (Dz. U. z 2010r. Nr 213, poz. 1397).

- 4) Ustalenia dotyczące obsługi komunikacyjnej
Nie ustala się.
- 5) Ustalenia dotyczące obsługi w zakresie infrastruktury technicznej
Nie ustala się.

3. Wymagania dotyczące ochrony interesów osób trzecich

Przy zagospodarowaniu terenu należy spełnić wymagania dotyczące ochrony interesów prawnych osób trzecich w granicach określonych przez ustawy i zasady współżycia społecznego.

4. Linie rozgraniczające teren inwestycji

Linie rozgraniczające teren inwestycji oznaczone są na mapie stanowiącej załącznik nr 1a, 1b, 1c do decyzji, którą otrzymuje inwestor. Akta sprawy znajdują się w Urzędzie Miasta i Gminy w Mikołajkach.

Uzasadnienie decyzji

Pan Tomasz Kuliakowski oraz Pan Przemysław Bielicki złożyli wniosek o wydanie decyzji o lokalizacji inwestycji celu publicznego dla przedmiotowej inwestycji, dla której inwestorem jest Polskie Towarzystwo Ochrony Ptaków. Ponieważ wnioskowany teren nie jest objęty miejscowym planem zagospodarowania przestrzennego, zgodnie z art. 60 ust. 4 ustawy o planowaniu i zagospodarowaniu przestrzennym, przygotowanie projektu decyzji powierzono osobie wpisanej na listę Okręgowej Izby Urbanistów.

W trakcie postępowania przeprowadzono analizę stanu faktycznego i prawnego terenu, na którym przewiduje się realizację inwestycji, z której wynika, że działka o numerze ewidencyjnym 103 i 104/5 stanowi własność prywatną. Przedmiotowa inwestycja kwalifikuje się jako inwestycja celu publicznego o znaczeniu lokalnym z uwagi na fakt, iż dotyczy budowy obiektów i urządzeń służących ochronie środowiska, zbiorników i innych urządzeń wodnych oraz służy ochronie zagrożonych wyginięciem gatunków zwierząt i siedlisk przyrody. Ponadto urządzenia małej retencji są elementem poprawy stosunków wodnych w ostojach żółwia błotnego.

W trakcie postępowania przeprowadzono analizę warunków i zasad zagospodarowania terenu oraz jego zabudowy, wynikających z przepisów odrębnych, z której wynika, że w stosunku do wnioskowanego terenu mają zastosowanie przepisy ustawy z dnia 16 kwietnia 2004r. o ochronie przyrody (tekst jednolity: Dz. U. z 2012r. poz. 647 ze zmianami) oraz przepisy wykonawcze do tej ustawy, w tym przepisy Rozporządzenia Wojewody Warmińsko-Mazurskiego Nr 21 z dnia 14 kwietnia 2003r. w sprawie wprowadzenia obszarów chronionego krajobrazu na terenie województwa warmińsko-

mazurskiego (Dz. Urz. Województwa Warmińsko-Mazurskiego Nr 52 z 2003r. poz. 725) oraz Uchwały Nr XXII/430/12 Sejmiku Wojewódzkiego z dnia 27 listopada 2012r. w sprawie wyznaczenia Obszaru Chronionego Krajobrazu Krainy Wielkich Jezior Mazurskich (Dz. Urz. Województwa Warmińsko-Mazurskiego poz.139 z dnia 9 stycznia 2013r.).

O wszczęciu postępowania w sprawie wydania decyzji o ustaleniu lokalizacji celu publicznego strony zostały zawiadomione w drodze obwieszczenia z dnia 24.06.2013r.

Investora oraz właścicieli i użytkowników wieczystych nieruchomości, na których będą lokalizowane inwestycje celu publicznego, zawiadomiono o wszczęciu postępowania w sprawie na piśmie listem poleconym z dnia 24.06.2013r.

Zgodnie z art. 53 ust. 4 pkt 8 uzyskano uzgodnienie z Regionalnym Dyrektorem Ochrony Środowiska jako organem właściwym do uzgadniania w zakresie obszarów objętych ochroną na podstawie przepisów o ochronie przyrody. Postanowienie WSTŁ.612.097.53.2013.BT z dnia 05.11.2013r.

Pozostałe warunki:

- a) Projektowanie zlecić uprawnionej jednostce.
- b) Projektować zgodnie z obowiązującymi przepisami.

Zgodnie z art. 63 ust. 2 i 4 ustawy o planowaniu i zagospodarowaniu przestrzennym niniejsza decyzja nie rodzi praw do terenu oraz nie narusza prawa własności i uprawnień osób trzecich.

Wnioskodawcy, który nie uzyskał prawa do gruntu nie przysługują roszczenia o zwrot nakładów poniesionych w związku z otrzymaną decyzją ustalającą warunki zabudowy.

Pouczenie

Od niniejszej decyzji służy odwołanie do Samorządowego Kolegium Odwoławczego w Olsztynie za pośrednictwem Burmistrza Miasta Mikołajki w terminie 14 dni od jej doręczenia.

Otrzymują:

1. Pan Tomasz Kuliakowski i Pan Przemysław Bielicki
Polskie Towarzystwo Ochrony Ptaków
ul. Ciepła 17, 15-471 Białystok,
2. pozostałe strony postępowania
3. a/a

Decyzja niekierująca skutkami
odwołania w sprawie: *15.10.2013*
w dniu *08.01.2014*
ostateczna i podlega wykonaniu.
Mikołajki, dnia *29.01.2014*

Paweł Kotan
podpis



MAPA SYTUACYJNO-WYSOKOŚCIOWA 1:500
MAPA DO CEŁÓW PROJEKTOWYCH

KERK: 25163-1/2013
WOJ.: WARMIŃSKO-MAZURSKIE
POW.: MIAGÓWSKI
GM. MIKOŁAJKI
CBR. 3 FAJTOZE
DZIAŁKA: 10A/5
ARKUSZ: 7.230.25.1E.4.4

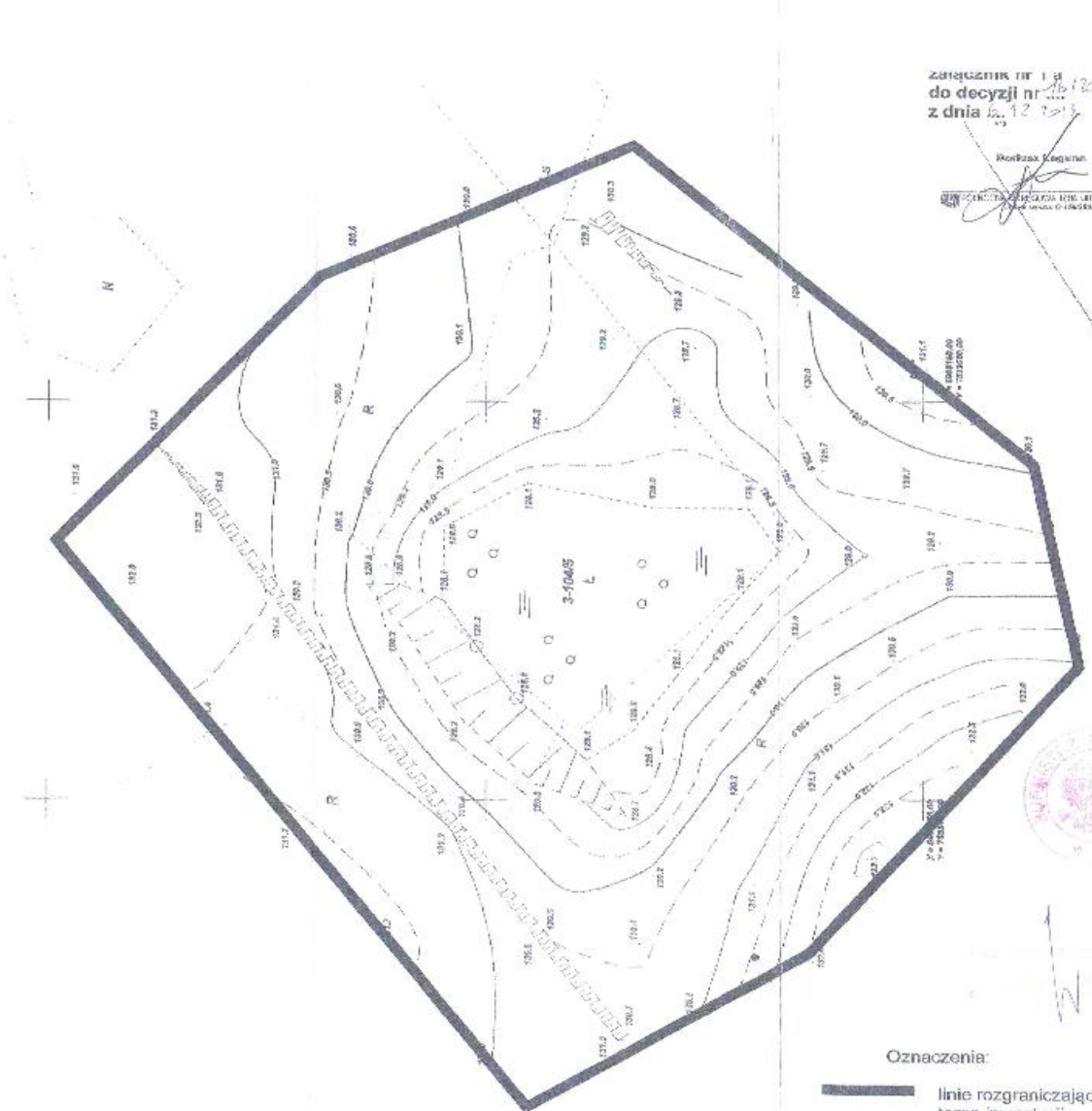
Mapa sytuacyjno-wysokościowa jest wyrobem technicznym, który nie wyraża opinii projektanta w sprawie istoty i wartości inwestycji, a jedynie obrazuje stan faktyczny i stan planowany. Inwestor jest odpowiedzialny za zgodność danych i informacji zawartych w niniejszej mapie z rzeczywistością. Projektant nie odpowiada za skutki inwestycji w innych sferach.

Stan aktualny na dzień: 15.05.2013 r.

GEODETA WYKONAWCY
mgr inż. Marcin Messak
ul. Mickiewicza 21/23
10-060 OLSZTYN
tel. 609 55 4 910
NIP: 582164706, REGON: 28190047

PHU MARIUSZ NIJAK
ul. Wiczyńskiego 1E/5
10-060 OLSZTYN
tel. 609 55 4 910
NIP: 582164706, REGON: 28190047

STAROSTA MIAGÓWSKI
POWIATOWY OŚRODEK DOKUMENTACJI
GEODEZYJNEJ I KARTOGRAFICZNEJ
W obrotach administracyjnych, dotyczących aktywności
zadaniach, w których: Biuro Geodezyjne i Kartograficzne
ponosi odpowiedzialność, w dniu 09 MAJ 2013
1. Wyrażam zgodę na wydanie mapy sytuacyjno-wysokościowej
2. Wyrażam zgodę na wydanie mapy sytuacyjno-wysokościowej
3. Wyrażam zgodę na wydanie mapy sytuacyjno-wysokościowej
4. Wyrażam zgodę na wydanie mapy sytuacyjno-wysokościowej
5. Wyrażam zgodę na wydanie mapy sytuacyjno-wysokościowej
Wzrost: 1,80 m, Ciężar ciała: 75 kg, Ciężar ciała: 75 kg
Miejsce: 7.0. MAJ 2013



Oznaczenia:

linie rozgraniczające teren inwestycji

zarządca nr 1 a
do decyzji nr 16/2013
z dnia 15.05.2013

Michał Kogut
Urząd Miejski w Międzyzdrojach
ul. Wolności 10-12583



MAPA SYTUACYJNO-WYSOKOŚCIOWA 1:500
MAPA DO CEŁÓW PROJEKTOWYCH

KERG: 2502-1/2013
 WOJ.: WARMIŃSKO-MAZURSKIE
 POW.: MRAGOWSKI
 GM. MKCJAŁKI
 OBR. 3 FASZCZE
 DZIAŁKA: 183
 ARKUSZ: 7.209.25.21.2.2

Właściciel: ...
 Nie wyłącza się liability w kwestii błędów
 nie wykazanych na niniejszej mapie
 uwzględniających podłoża mapy. Wskazuje się
 jedynie do inwentaryzacji lub o innych
 danych jest informacją w instrukcjach branżowych

Stan aktualny na dzień: 15.05.2013 r.

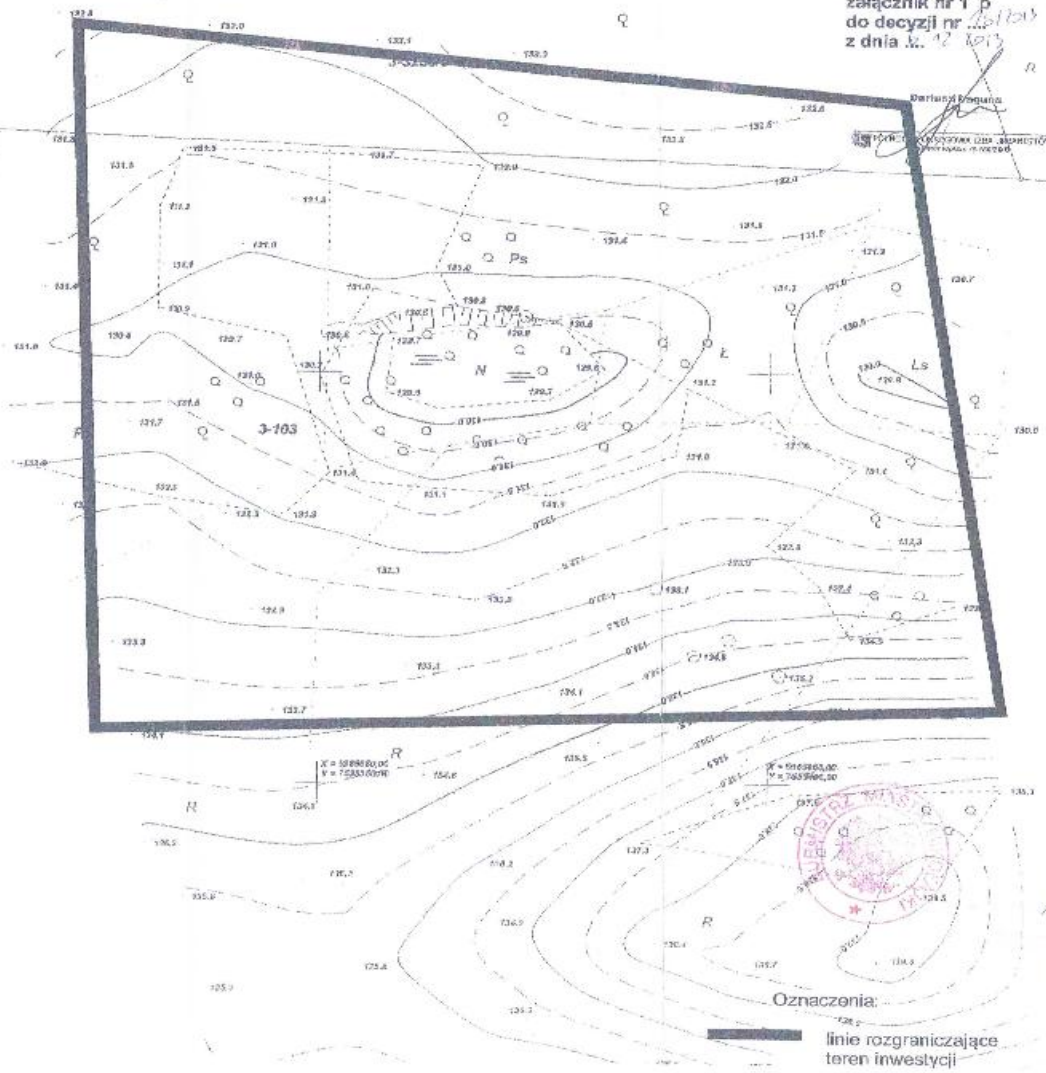
GEODETA I PRACOWNIK
 mgr inż. Andrzej Masalski
 nr upraw. 21031
 tel. 609 554 910

FHU MABION MASALSKI
 ul. Wilczyńskiego 15/8
 10-688 OLSZTYN
 tel. 609 554 910
 NIP 5821549706, REGON: 281390747

STAROSTA MRAGOWSKI
 POWIATOWY OŚRODEK DOKUMENTACJI
 GEODEZYJNEJ I KARTOGRAFICZNEJ

W obszarze oznaczonym literą ...
 przed mapą zamieszczono: Dokumenty i dane ...
 przesyła do zarządu powiatowego w dniu ...
 i oznaczono planem nr ...
 Niezależnie od tego, może być użyty do celów projektowych
 niniejszy projekt, budowlany, inwestycyjny, powołany na bieżąco
 potrzebny w związku z realizacją projektu, z którego
 pochodzi, zgodnie z wytycznymi do wytycznymi do ...
 Mragów 23. MAJ 2013.

załącznik nr 1 p
 do decyzji nr ...
 z dnia k. 12 2013



MAPA SYTUACYJNO-WYSOKOŚCIOWA 1:500
MAPA DO CELÓW PROJEKTOWYCH

KERG: 2503-1/2013
 WOJ.: WARMIŃSKO-MAZURSKIE
 POW.: MRĄGOWSKI
 GM. NIKOŁAJKI
 OBR. 3 FASZCZE
 DZIAŁKA: 163
 ARKUSZ: 7.209.25.21.2.2

Na wydruku tego terenu w terenie (miejscu) nie wykonanych za pomocą narzędzi inżynierskich podziamek, które nie były zgłoszone do Urzędniczego Biura Geodezyjnego (niezależnie od rodzaju) jest informacją w każdym razie.

Stan aktualny na dzień: 16.05.2013 r.

GEODETA BRAJMONY
 mgr inż. Marcin Masalski
 ul. 1005
 tel. 609 554 910

PRU MARCIN MASALSKI
 ul. Włoczyńskiego 15/6
 10-006 OLSZTYN
 tel. 609 554 910
 NIP: 5821540705, REGON: 281394747

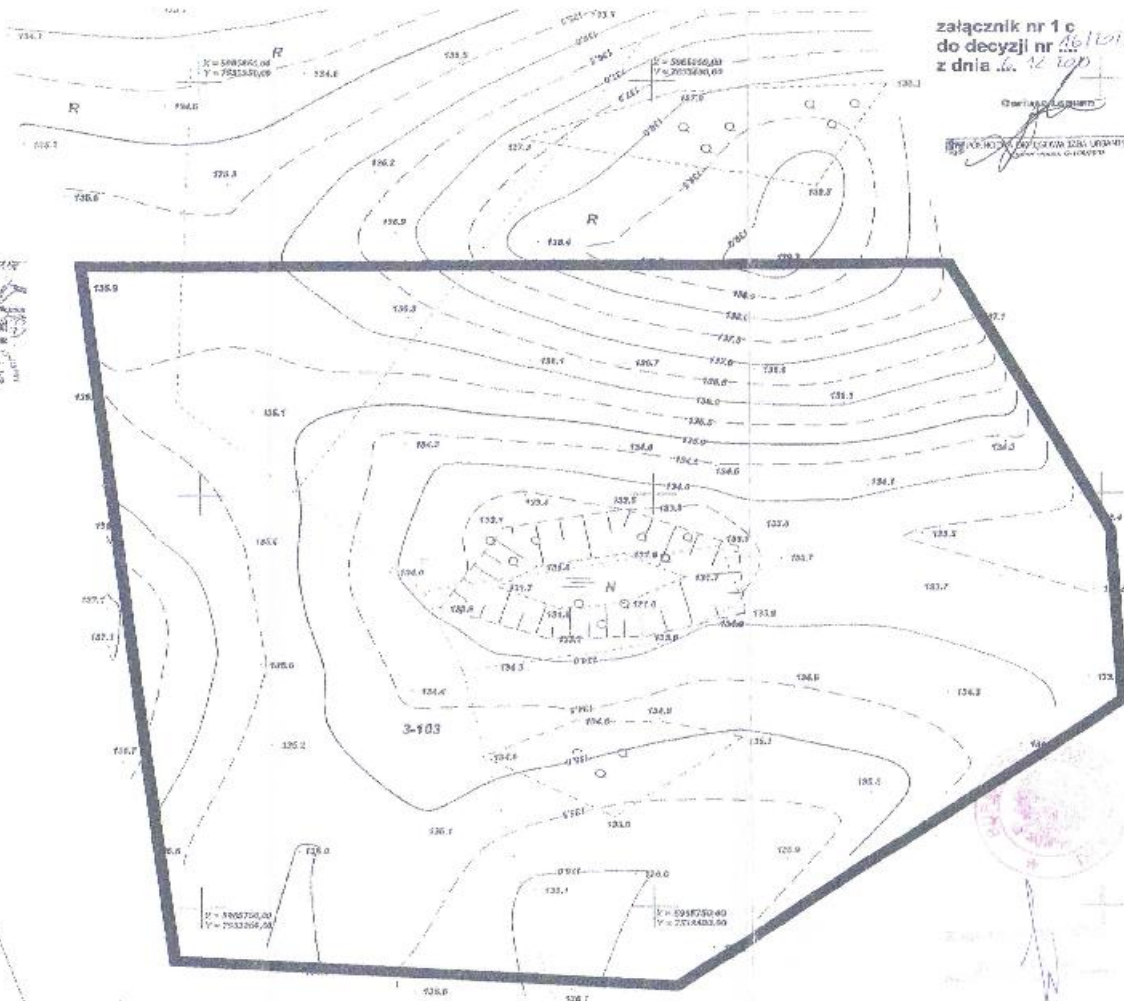
STAROSTA MRĄGOWSKI
 POWIATOWY OŚRODEK DOKUMENTACJI
 GEODEZYJNEJ I KARTOGRAFICZNEJ

W obszarze oznaczonym liniami przerywanymi dokonano aktualizacji stanu mapy sytuacyjno-wysokościowej z datą 16.05.2013 r.

Przebieg linii rozgraniczających teren inwestycji w dniu 29 MAJ 2013 r.

Ministerstwo Geodezji i Kartografii

Przebieg linii rozgraniczających teren inwestycji w dniu 29 MAJ 2013 r.



załącznik nr 1 c
 do decyzji nr 261/2013
 z dnia 16.05.2013 r.

Geodeza Brajmony

Urząd Geodezji i Kartografii

Oznaczenia:
 linie rozgraniczające teren inwestycji

Olsztyn, 10 października 2013 r.



**REGIONALNY DYREKTOR
OCHRONY ŚRODOWISKA
W OLSZTYNIE**

WOPN-OON.430.48.009.2013.AB.3

POSTANOWIENIE

Na podstawie art. 123 ustawy z dnia 14 czerwca 1960 r. Kodeks postępowania administracyjnego (t.j.: Dz. U. z 2013 r., poz. 267) w związku z art. 97 ust. 5 ustawy z dnia 3 października 2008 r. o udostępnianiu informacji o środowisku i jego ochronie, udziale społeczeństwa w ochronie środowiska oraz o ocenach oddziaływania na środowisko (Dz.U. z 2008 r. Nr 199, poz. 1227 ze zm.), po rozpatrzeniu wniosku Polskiego Towarzystwa Ochrony Ptaków z siedzibą w Białowieży, przedłożonego do tutejszego Organu na skutek postanowienia Burmistrza Miasta Mikołajki znak PBI.6730.8.2013 z 08.07.2013 r.

postanawiam

odstąpić od obowiązku przeprowadzenia oceny oddziaływania na obszar mający znaczenie dla Wspólnoty Mazurska Ostoja Żółwia Baranowo PLI1280055 dla planowanego przedsięwzięcia polegającego na budowie urządzeń wodnych – 3 stawów ziemnych dla żółwi błotnych i płazów na działkach nr 103 i 104/5, położonych w obrębie geod. Faszczce, gmina Mikołajki.

Uzasadnienie

Przedmiotowe postanowienie wydane zostało na podstawie art. 97 ust. 5 ustawy o udostępnianiu informacji o środowisku i jego ochronie, udziale społeczeństwa w ochronie środowiska oraz o ocenach oddziaływania na środowisko – dalej zwanej ustawą OOS, w związku z którym po otrzymaniu dokumentów, o których mowa w art. 96 ust. 3 ustawy OOS, regionalny dyrektor ochrony środowiska po uwzględnieniu łącznych uwarunkowań w odniesieniu do oddziaływania przedsięwzięcia na obszar Natura 2000, stwierdza brak potrzeby przeprowadzenia procedury oceny oddziaływania przedsięwzięcia na obszar Natura 2000.

Pan Tomasz Kąkolowski i pan Przemysław Bielicki reprezentujący Polskie Towarzystwo Ochrony Ptaków z siedzibą w Białowieży wystąpili do Regionalnego Dyrektora Ochrony Środowiska w Olsztynie z wnioskiem z 30.07.2013 r. (data wpływu 12.08.2013 r.) o stwierdzenie potrzeby, lub jej braku, przeprowadzenia oceny oddziaływania na obszar Natura 2000 dla planowanego przedsięwzięcia. Do wniosku załączono zaświadczenie Burmistrza Miasta Mikołajki o braku obowiązującego miejscowego planu zagospodarowania przestrzennego dla terenu inwestycji oraz potwierdzone przez ten organ kopie następujących dokumentów: wniosek o ustaleniu lokalizacji inwestycji celu publicznego, karta informacyjna przedsięwzięcia, wypis z rejestru gruntów, rysunki techniczne stawów, mapy sytuacyjno-wysokościowe oraz mapy ewidencyjne. Przedsięwzięcie realizowane będzie w ramach projektu „Ochrona żółwia błotnego *Emys orbicularis* w województwie warmińsko-mazurskim etap 2”, finansowanego z Programu Operacyjnego Infrastruktura i Środowisko.

Regionalny Dyrektor Ochrony Środowiska w Olsztynie pismem znak WOPN-OON.430.48.009.2013.AB z 19.08.2013 r. wezwał Wnioskodawcę do przedłożenia poświadczonej przez Starostę Powiatu Mrągowskiego kopii mapy ewidencyjnej obejmującej teren

przedsięwzięcia. Przy piśmie z 23.08.2013 r. (data wpływu 28.08.2013 r.) przekazano brakującą dokumentację.

Po dokonaniu analizy zgromadzonego materiału, tut. Organ pismem znak WOPN-OON.430.48.009.2013.AB.2 z 05.09.2013 r. poprosił o uzupełnienie karty informacyjnej przedsięwzięcia we wskazanym zakresie, Wnioskodawca przekazał wyjaśnienia przy piśmie z 24.09.2013 r. (data wpływu 26.09.2013 r.).

Inwestycja położona jest w granicach obszaru Natura 2000 Mazurska Ostoja Żółwia Baranowo PLH280055, który z dniem 18 listopada 2011 r. stał się obszarem mającym znaczenie dla Wspólnoty (na podstawie decyzji Komisji 2011/64/EU w sprawie przyjęcia na mocy dyrektywy Rady 92/43/EWG piątego zaktualizowanego wykazu terenów mających znaczenie dla Wspólnoty składających się na kontynentalny region biogeograficzny (numer aktu notyfikacyjnego K(2010) 9669) oraz znajduje się w Obszarze Chronionego Krajobrazu Krainy Wielkich Jezior Mazurskich, na terenie którego obowiązują przepisy uchwały nr XXII/430/12 Sejmiku Województwa Warmińsko-Mazurskiego z dnia 27 listopada 2012 r. w sprawie wyznaczenia Obszaru Chronionego Krajobrazu Krainy Wielkich Jezior Mazurskich (Dz.Urz. Woj. Warm.-Maz. z 2013, poz. 139).

Zgodnie z rozporządzeniem Rady Ministrów z dnia 9 listopada 2010 r. w sprawie określenia rodzajów przedsięwzięć mogących znacząco oddziaływać na środowisko (Dz.U. z 2010 r. Nr 213, poz. 1397) planowane przedsięwzięcie nie należy do grupy przedsięwzięć mogących potencjalnie znacząco oddziaływać na środowisko (tzw. pierwszej i drugiej kategorii przedsięwzięć), dla których sporządzenie raportu o oddziaływaniu na środowisko jest lub może być wymagane. Tym samym nie jest to przedsięwzięcie mogące znacząco oddziaływać na środowisko w rozumieniu art. 59 ust. 1 ustawy OOS. Z uwagi jednak na lokalizację planowanej inwestycji w obszarze Natura 2000 oraz wobec faktu, iż Burmistrz Miasta Mikołajki postanowieniem znak PBI.6730.8.2013 z 08.07.2013 r. nałożył na Wnioskodawcę obowiązek przedłożenia tut. Organowi odpowiednich dokumentów (uznał, że inwestycja może potencjalnie znacząco negatywnie oddziaływać na obszar Natura 2000), planowana inwestycja zalicza się do tzw. trzeciej kategorii przedsięwzięć – mogących znacząco negatywnie oddziaływać na obszar Natura 2000. W związku z tym niezbędne stało się przeprowadzenie postępowania w sprawie stwierdzenia potrzeby, lub jej braku, przeprowadzenia oceny oddziaływania na obszar Natura 2000 (opisanego w rozdziale 5 ustawy OOS).

Zgodnie ze Standardowym Formularzem Danych sporządzonym dla obszaru Mazurska Ostoja Żółwia Baranowo na terenie ostoi ochronie podlega 6 typów siedlisk przyrodniczych wymienionych w Załączniku I Dyrektywy Siedliskowej: starorzecza i naturalne eutroficzne zbiorniki wodne ze zbiorowiskami z *Nymphaeion*, *Potamion* (kod 3150); murawy kserotermiczne *Festuco-Brometea* (6210); niżowe i górskie świeże łąki użytkowane ekstensywnie *Arrhenatherion elatioris* (6510); górskie i nizinne torfowiska zasadowe o charakterze młak, turzycowisk i mechowisk (7230); grąd środkowoeuropejski i subkontynentalny *Galio-Carpinetum*, *Tilio-Carpinetum* (9170); bory i lasy bagienne (91D0). Szczególnie znaczenie dla tego obszaru ma obecność silnej populacji żółwia błotnego *Emys orbicularis* – gatunku zagrożonego w skali kraju (PCKZ – EN) i objętego ochroną ścisłą w Polsce i w Unii Europejskiej. O wartości tego terenu decyduje również znaczący stan zachowania populacji traszki grzebieniastej *Triturus cristatus* i kumaka nizinnego *Bombina orientalis*. Wśród gatunków roślin na terenie ostoi objęte ochroną są: sierpowiec błyszczący *Drepanocladus vernicosus* i lipiennik Loesela *Liparis loeselii*.

Zasadniczym celem ochrony ww. obszaru Natura 2000 jest zachowanie we właściwym stanie ochrony populacji żółwia błotnego. Ochronie podlegają zarówno same osobniki jak i miejsca ich występowania, w tym zbiorniki wodne będące miejscem bytowania, żerowania i hibernacji żółwia oraz siedliska kserotermiczne stanowiące miejsca lęgowe tego gatunku. Żółw błotny jest gatunkiem amfibiocycznym, który zasiedla płytkie, zarośnięte zbiorniki wodne,

natomiast na miejsca lęgowe samice wybierają przede wszystkim miejsca o glebie piaszczystej, często na wzniesieniach, które są dobrze nasłonecznione i nie w pełni pokryte roślinnością. Podstawowymi zagrożeniami dla populacji żółwia błotnego jest degradacja środowiska naturalnego, osuszanie terenów podmokłych, na których występuje oraz zalesianie położonych w ich pobliżu nieużytków, na których żółw błotny składa jaja, a także izolacja poszczególnych populacji (Mitrus S. 2004. *Żółw błotny*. W: Adamski P., Bartel R., Bereszyński A., Kepel A., Witkowski Z. (red.) *Gatunki Zwierząt (z wyjątkiem ptaków). Poradniki ochrony siedlisk i gatunków Natura 2000 – podręcznik metodyczny*. Ministerstwo Środowiska, Warszawa. T. 6, s. 309-313.). W związku z tym warunkiem utrzymania tego gatunku we właściwym stanie zachowania jest zapewnienie optymalnych warunków siedliskowych, a tym samym objęcie ochroną miejsc bytowania i lęgowisk.

Jednym z głównych zagrożeń dla tego obszaru Natura 2000 jest zmiana stosunków wodnych na skutek obniżania się poziomu wód gruntowych, samoczynnego wysychania małych oczek wodnych oraz niszczenia drobnych zbiorników wodnych wskutek antropopresji. Najbardziej jednak realnym zagrożeniem dla rozpatrywanego obszaru jest niekontrolowany rozwój zabudowy, bowiem na terenach o nieprzeciętnych walorach krajobrazowych, wysokich wartościach przyrodniczych i dogodnych pod zabudowę z uwagi na dostęp uzbrojenia (infrastruktury technicznej), dochodzi do podziału gruntów na działki budowlane. Skutkiem tego jest pogorszenie warunków siedliskowych szeregu gatunków roślin i zwierząt, a także niszczenie lub uszczuplenie siedlisk przyrodniczych, dla ochrony których wyznaczono omawiany obszar Natura 2000.

Po dokonaniu analizy zgromadzonego materiału dowodowego, w tym przy uwzględnieniu informacji zawartych w karcie informacyjnej przedsięwzięcia i jej uzupełnienia oraz danych będących w posiadaniu tut. Organu, a także biorąc pod uwagę szczegółowe uwarunkowania określone w art. 63 ust. 1 ustawy OOS, w tym usytuowanie przedsięwzięcia w odniesieniu do terenów cennych przyrodniczo oraz jego charakter i skalę oddziaływania, stwierdzono co następuje.

Planowana przedsięwzięcie polegać będzie na budowie trzech obiektów hydrotechnicznych w postaci stawów ziemnych o łącznej powierzchni 3000 m² (staw nr 1 – 600 m²; staw nr 2 – 900 m²; staw nr 3 – 1500 m²). Planowane obiekty zlokalizowane zostaną na działkach ewidencyjnych ozn. nr 103 i 104/5, położonych w obrębie geod. Faszczce w gminie Mikołajki. Zamierzenie ma na celu stworzenie optymalnych warunków bytowania populacji żółwia błotnego poprzez poprawę bazy żerowiskowej i zwiększenia liczby miejsc dogodnych do hibernacji. Jednocześnie przyczyni się to do polepszenia warunków bytowania innych gatunków płazów.

Projektowane stawy zostaną wykonane w obrębie naturalnych obniżek terenu z okresowo stagnującą wodą, nie wykorzystywanych rolniczo. Powierzchnia biologicznie czynna nie zostanie trwale utracona, nie zmieni się także sposób użytkowania okolicznego terenu. W niedalekiej przyszłości nastąpi odtworzenie naturalnej roślinności. Zgodnie z kartą informacyjną przedsięwzięcia na etapie realizacji „usunięte będą tylko wierzby krzaczaste” o powierzchni: staw nr 1 – 400 m², staw nr 2 – 600 m², staw nr 3 – 800 m².

Wykonanie poszczególnych obiektów wymaga przeprowadzenia robót ziemnych z użyciem maszyn. Przed przystąpieniem do pogłębienia i poszerzenia nieużytków wierzchnia warstwa gleby urodzajnej zostanie zdjęta i hańdowana w przyzmy. Grunt wydobyty z niecki rozplantowany zostanie warstwa do 20 cm na miejscu wskazanym przez inwestora. Wykorzystana powierzchnia uzależniona jest od objętości wykopu i wyniesie maksymalnie dla stawu nr 1 – 1750 m², stawu nr 2 – 3250 m² i stawu nr 3 – 5200 m². Następnie w tych miejscach zostanie rozścielona warstwa plantunku. Teren odkładu zostanie zagospodarowany poprzez obsianie mieszaną traw zbliżoną składem do siedlisk występujących w sąsiedztwie inwestycji.

Prace przeprowadzone zostaną w okresie jesienno-zimowym, począwszy od drugiej

połowy października. W obrębie przedmiotowych nieużytków woda utrzymuje się jedynie wiosną. Prace będą wykonywane pod koniec okresu migracji jesiennej płazów. Nieużytki nie stanowią miejsc zimowania herpetofauny, w tym żółwi błotnych, dlatego nie powinny stanowić miejsca docelowej ich migracji. Z informacji udzielonych przez Wnioskodawcę (co potwierdzają dane RDOŚ) wynika, że na terenie inwestycji nie ma stanowisk występowania żółwia błotnego, kumaka nizinnego i traszki grzebieniastej. W bezpośrednim sąsiedztwie znajdują się zaś potencjalne lęgowiska żółwia błotnego. Udokumentowane siedliska ww. gatunków znajdują się w obrębie mokradeł i zbiorników wodnych usytuowanych w odległości od 100 do 200 m od planowanych stawów.

Obecność hałasu i wibracji towarzyszącym pracom ziemnym będą ograniczone do względnie krótkiego okresu czasu i ściśle określonej powierzchni. Prace będą prowadzone w okresie od połowy października do początku marca, czyli poza okresem największej aktywności herpetofauny. Przed przystąpieniem do prac budowlanych przeprowadzone zostaną oględziny z udziałem herpetologa, w kierunku określenia, czy w obrębie tego terenu mogą znajdować się gatunki chronione. Pozwoli to na zminimalizowanie ryzyka płoszenia i niepokojenia oraz zabijania osobników gatunków chronionych.

W ocenie tut. Organu realizacja inwestycji będzie miała pozytywny skutek dla ochrony żółwia błotnego, którego populacja na terenie Warmii i Mazur uległa zmniejszeniu w ciągu ostatnich 60 lat i znajduje się na granicy tzw. „efektywnej wielkości populacji”. Przewidywanym efektem ekologicznym będzie poprawa stanu zachowania lokalnej populacji żółwia błotnego.

Planowane przedsięwzięcie nie wpłynie negatywnie na rzadkie gatunki roślin i zwierząt, a także nie wpłynie na siedliska przyrodnicze chronione na rozpatrywanym obszarze Natura 2000.

W związku z tym biorąc pod uwagę charakter i skalę oddziaływania, a także usytuowanie planowanej inwestycji, należy stwierdzić, że planowana inwestycja nie wpłynie negatywnie na cele, przedmioty ochrony i integralność wykazanego obszaru Natura 2000.

W związku z powyższym postanowiono orzec jak w sentencji.

Pouczenie

Zgodnie z art. 98 ust. 8 ustawy o udostępnianiu informacji o środowisku i jego ochronie, udziale społeczeństwa w ochronie środowiska oraz o ocenach oddziaływania na środowisko, na niniejsze postanowienie nie przysługuje zażalenie.



Z up. REGIONALNEGO DYREKTORA
OCHRONY ŚRODOWISKA
w Olsztynie
Maria Mellin
Regionalny Konserwator Przyrody

Otrzymała:

1. Polskie Towarzystwo Ochrony Ptaków
Sekretariat PTO
2. a/a

Do wiadomości:

1. Burmistrz Miasta Mikołajki



**REGIONALNY DYREKTOR
OCHRONY ŚRODOWISKA
W OLSZTYNIE**

WSTL.612.097.53.2013.BT

Olsztyn, 05 listopada 2013 r.

POSTANOWIENIE

Na podstawie art. 53 ust. 4 pkt 8 ustawy z dnia 27 marca 2003 r. o planowaniu i zagospodarowaniu przestrzennym (tj. Dz. U. z 2012 r. poz. 647 ze zm.), stosownie do art. 106 § 5 oraz art. 123 ustawy z dnia 14 czerwca 1960 r. Kodeks postępowania administracyjnego (tj. Dz. U. z 2013 r. poz. 267 ze zm.), na podstawie art. 25, art.33 ustawy z dnia 16 kwietnia 2004 r. o ochronie przyrody (tj. Dz. U. z 2013 r. Nr 627 ze zm.), na podstawie rozporządzenia Ministra Środowiska z dnia 13.04.2010r. w sprawie siedlisk przyrodniczych oraz gatunków będących przedmiotem zainteresowania Wspólnoty, a także kryteriów wyboru obszarów kwalifikujących się do uznania lub wyznaczenia, jako obszary Natura 2000 (Dz.U. z 2010 r. Nr 77, poz. 510, ze zm.) oraz Decyzją Wykonawczą Komisji Europejskiej z dnia 16 listopada 2012 r. w sprawie przyjęcia szóstego zaktualizowanego wykazu terenów mających znaczenie dla Wspólnoty składających się na kontynentalny region biogeograficzny (Dz.U. UE. L.z 2013 r. Nr 24, poz. 58) rozporządzeniem Nr 21 Wojewody Warmińsko-Mazurskiego z dnia 14 kwietnia 2003 r. w sprawie wprowadzenia obszarów chronionego krajobrazu na terenie województwa warmińsko-mazurskiego (Dz.Urz. Woj. Warm.-Maz. Nr 52, poz. 725 a także Uchwałą Nr XXII/430/12 Sejmiku Województwa Warmińsko-Mazurskiego z dnia 27 listopada 2012 r. w sprawie wyznaczenia Obszaru Chronionego Krajobrazu Krainy Wielkich Jezior Mazurskich (Dz. Urz. Woj. Warm.-Maz. poz. 139 z dnia 9 stycznia 2013 r.) po rozpatrzeniu wniosku Burmistrza Mikołajek z dnia 29.10.2013 r., znak: PBI.6733.8.2013;

uzgadniam

lokalizację inwestycji celu publicznego polegającej na budowie trzech urządzeń wodnych – stawów dla zółwia błotnego na działkach o nr ewid. 103 i 104/5 w obrębie **Faszcze**, gmina Mikołajki.

Uzasadnienie

Burmistrz Mikołajek, pismem z dnia 29.10.2013 r. znak: PBI.6733.8.2013 zwrócił się do Regionalnego Dyrektora Ochrony Środowiska w Olsztynie o uzgodnienie lokalizacji inwestycji celu publicznego polegającej na budowie trzech urządzeń wodnych – stawów dla zółwia błotnego na działkach o nr ewid. 103 i 104/5 w obrębie Faszcze, gmina Mikołajki.

Do wniosku załączono projekt decyzji z 3 mapami sytuacyjno-wysokościowymi w skali 1: 500 z wrysowanymi liniami rozgraniczającymi teren inwestycji.

Na podstawie art. 53 ust. 4 pkt 8 ustawy z dnia 27 marca 2003 r. o planowaniu i zagospodarowaniu przestrzennym (tj. Dz. U. z 2012 r. poz. 647 ze zm.) decyzję o lokalizacji inwestycji celu publicznego wydaje się po uzgodnieniu z regionalnym dyrektorem ochrony środowiska – w odniesieniu do innych niż wymienione w pkt 7 obszarów objętych ochroną na podstawie przepisów o ochronie przyrody.

W przedmiotowej sprawie wymagane jest uzgodnienie wydane w trybie ww. ustawy w związku z położeniem planowanej inwestycji w Obszarze Chronionego Krajobrazu Krainy Wielkich

Jeziór Mazurskich oraz Obszarze o znaczeniu dla Wspólnoty Mazurska Ostoja Żółwia Baranowo (kod: PLII 280055), na którym to terenie aktualnie obowiązują przepisy regulowane ustawą z dnia 16 kwietnia 2004 r. o ochronie przyrody oraz rozporządzenia Ministra Środowiska z dnia 13.04.2010r. w sprawie siedlisk przyrodniczych oraz gatunków będących przedmiotem zainteresowania Wspólnoty a także Uchwały Nr XXII/430/12 Sejmiku Województwa Warmińsko-Mazurskiego z dnia 27 listopada 2012 r. w sprawie wyznaczenia Obszaru Chronionego Krajobrazu Krajin Wielkich Jezior Mazurskich (Dz. Urz. Woj. Warm.-Maz. poz. 139 z dnia 9 stycznia 2013 r.)

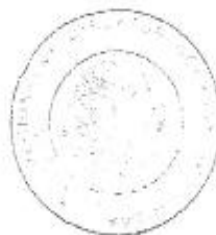
Regionalny Dyrektor Ochrony Środowiska w Olsztynie postanowieniem znak: WOPN-OON.430.48.009.2013.AB.3 z dnia 10.10.2013 r. odstąpił od obowiązku przeprowadzenia oceny oddziaływania na środowisko. Biorąc powyższe pod uwagę postanowiono jak w osnowie.

POUCZENIE

Zgodnie z art. 64 ust. 1 w związku z art. 53 ust. 5 ustawy z dnia 27 marca 2003 r. o planowaniu i zagospodarowaniu przestrzennym (tj. Dz. U. z 2012 r. poz. 647 z dnia 12.06.2012 r. ze zm.) na postanowienie niniejsze przysługuje inwestorowi zażalenie do Generalnego Dyrektora Ochrony Środowiska za pośrednictwem Regionalnego Dyrektora Ochrony Środowiska w Olsztynie w terminie siedmiu dni od dnia doręczenia postanowienia

Otrzymują:

1. Burmistrz Mikołajek *(za zwrotnym potwierdzeniem odbioru)*
2. Polskie Towarzystwo Ochrony Ptaków,
ul. Ciepła 17, 15-471 Białystok
3. A/a



DECYZJA

Na podstawie art. 122 ust. 1 pkt 3, art. 140 ust. 1, art. 127 ust. 1 i 5, art. 128, art. 123 ust. 2 ustawy z dnia 18 lipca 2001r. Prawo wodne (Dz. U. 2012.145 j.t.) oraz art. 104 k.p.a., po rozpatrzeniu wniosku Polskiego Towarzystwa Ochrony Ptaków w sprawie udzielenia pozwolenia wodnoprawnego na budowę trzech stawów przeznaczonych dla żółwi błotnych i płazów na działkach o numerach ewidencyjnych 103 i 104/5 w obrębie Faszczce, gmina Mikołajki, w oparciu o „Opracat wodnoprawny” opracowany przez mgr inż. Antoniego Kluczko, Białystok, grudzień 2013r.,

orzeka się

- I. Udzielić Polskiemu Towarzystwu Ochrony Ptaków z siedzibą w Białowieży, ul. Kolecjowa-Wejmutka, sekretariat: ul. Ciepła 17, 15-471 Białystok, pozwolenia wodnoprawnego na budowę trzech stawów (bezzodpływowych), dla żółwi błotnych i płazów, na działkach nr ewid. 103 i 104/5 obręb Faszczce, gmina Mikołajki na następujących warunkach:
 1. Parametry techniczne i lokalizacja:
 - a) staw nr 1, na działce nr ewid. 103 w obrębie Faszczce, o parametrach:
 - powierzchnia stawu – 600m²
 - rzędna dna stawu – 130,90 m npm
 - nachylenie skarp - 1:2,
 - maksymalny poziom wody – 133,70m npm
 - maksymalna głębokość stawu – 2,8mPołożenie stawu – N 53°49'20,05", E 21°30'25,40"
 - b) staw nr 2, na działce nr ewid. 103 w obrębie Faszczce, o parametrach:
 - powierzchnia stawu – 900m²
 - rzędna dna stawu – 128,10 m npm
 - nachylenie skarp - 1:2,
 - maksymalny poziom wody – 130,90m npm
 - maksymalna głębokość stawu – 2,8mPołożenie stawu – N 53°49'23,50", E 21°30'24,00"
 - c) staw nr 3, na działce nr ewid. 104/5 w obrębie Faszczce, o parametrach:
 - powierzchnia stawu – 1500m²
 - rzędna dna stawu – 125,90 m npm
 - nachylenie skarp - 1:2 i 1:3
 - maksymalny poziom wody – 128,70m npm
 - maksymalna głębokość stawu – 2,8mPołożenie stawu – N 53°49'32,90", E 21°30'30,50."
 2. Stawy zasilane będą wodą gruntową oraz wodą z opadów atmosferycznych.
- II. Pozwolenie wodnoprawne nie rodzi praw do nieruchomości i urządzeń wodnych koniecznych do jego realizacji oraz nie narusza prawa własności i uprawnień osób trzecich przysługujących wobec tych nieruchomości i urządzeń.

Uzasadnienie

Polskie Towarzystwo Ochrony Ptaków z siedzibą w Białowieży wystąpiło z wnioskiem w sprawie udzielenia pozwolenia wodnoprawnego na wykonanie trzech stawów

przeznaczonych dla żółwi błotnych i płazów na działkach o numerach ewidencyjnych 103 i 104/5 w obrębie Faszczce, gmina Mikołajki.

Do wniosku zostały dołączone wymagane dokumenty tj. operat wodnoprawny, decyzja o ustaleniu lokalizacji celu publicznego nr 16/2013 z dnia 06-12-2013r. wydana przez Burmistrza Miasta Mikołajki, postanowienie wydane przez RDOŚ w Olsztynie znak WOPN-OON.430.48.009.2013.AB.3 z dnia 10-10-2013r. w sprawie odstąpienia od obowiązku przeprowadzenia oceny oddziaływania na obszar mający znaczenie dla Wspólnoty Mazurska Ostoja Żółwia Baranowo PLH280055 dla planowanego przedsięwzięcia polegającego na budowie urządzeń wodnych -3 stawów ziemnych dla żółwi błotnych i płazów na działkach nr 103 i 104/5 położonych w obrębie geod. Faszczce, gm. Mikołajki, oraz opis zamierzonej działalności sporządzony w języku nietechnicznym.

W związku z powyższym wszczęto postępowanie administracyjne. Informacja o wszczęciu postępowania została podana do publicznej wiadomości.

W trakcie przeprowadzonego postępowania administracyjnego ustalono: planowana inwestycja jest realizowana w ramach projektu „Ochrona żółwia błotnego w województwie warmińsko-mazurskim – etap 2”. Projektowane stawy usytuowane zostały na działkach stanowiących własność prywatną. Oddziaływanie stawów ograniczy się wyłącznie do ich powierzchni i nie wystąpi jakiegokolwiek oddziaływanie na grunty sąsiednie. Stawy bezodpływowe nie będą połączone z innymi wodami powierzchniowymi, rowami oraz urządzeniami melioracji wodnych będących w ewidencji ZM i UW, oraz innych urządzeń wodnych. Zasilane będą wodami gruntowymi oraz opadami atmosferycznymi. Urobek z wykopu stawów zostanie rozplantowany cienką warstwą wokół stawów.

Zgodnie z art. 9 ust. 1 pkt 19 lit. c) i art. 122 ust. 1 pkt 3 ustawy Prawo wodne staw jest urządzeniem wodnym i jego wykonanie wymaga uzyskania pozwolenia wodnoprawnego. Pozwolenie wodnoprawne wydaje starosta w drodze decyzji – art. 140 Prawa wodnego. Punkt II decyzji został zapisany na podstawie art. 123 ust. 2 cytowanej ustawy.

W trakcie postępowania nie wniesiono żadnych uwag i zastrzeżeń odnośnie rozpatrywanej inwestycji.

W związku z powyższym orzeczono jak w sentencji decyzji.

Od decyzji służy prawo wniesienia odwołania do Dyrektora Regionalnego Zarządu Gospodarki Wodnej w Warszawie w terminie 14 dni od daty jej otrzymania za pośrednictwem Starosty Mrągowskiego



STAROSTA
Y. Kurta
Bożena Kurta

Otrzymują:

1. Wnioskodawca + 1 egz. Operatu.
2. Pan Marek Rosiński, Warszawa.
3. Pani Katarzyna Szacińska, Faszczce.
4. a/a -2 egz.

Kataster wodny:

Regionalny Zarząd Gospodarki Wodnej w Warszawie, ul. Zarzeczce 13B,
03-194 Warszawa (1 egz. - operat wodnoprawny w wersji elektronicznej).

Wnioskodawca zwolniony z opłaty skarbowej na podstawie art. 7 pkt 4 ustawy z dnia 13 czerwca 2007r. o opłacie skarbowej.
Inspektor Agnieszka Hajko



**REGIONALNY DYREKTOR
OCHRONY ŚRODOWISKA
W OLSZTYNIE**

Olsztyn, 3 marca 2014 r.

WOPN-OOP.670.1.14.2014.AKI.WS

Decyzja

Zgodnie z art. 104 ustawy z dnia 14 czerwca 1960 r. Kodeks postępowania administracyjnego (t.j. Dz. U. z 2013 r. poz. 267) oraz art. 118 ust. 1 ustawy z dnia 16 kwietnia 2004 r. o ochronie przyrody (t.j. Dz. U. z 2013 r. poz. 627, ze zm.) po rozpatrzeniu wniosku Polskiego Towarzystwa Ochrony Ptaków znak: 03/SEK/2014 z dnia 31 stycznia 2014 r.

ustalam następujące warunki prowadzenia robót

dla inwestycji polegającej na budowie urządzeń wodnych – stawów ziemnych dla żółwi i płazów na działkach o numerach ewidencyjnych 103 i 104/5 w obrębie Faszczce, gmina Mikołajki, w powiecie mrągowskim, realizowanych w ramach projektu „Ochrony żółwia błotnego w województwie warmińsko-mazurskim – etap 2”.

Dopuszcza się wykonanie przedmiotowej inwestycji przy zastosowaniu poniższych warunków:

1. Realizacja przedsięwzięcia nastąpi w okresie od 1 września do 15 marca.
2. Ukształtowanie brzegów oczek wodnych, realizowanych w ramach projektu, na odcinku minimum 50% długości linii brzegowej powinno charakteryzować się łagodnym spadkiem (nachylenie skarp od 1:1,5 do 1:3) umożliwiającym łatwy dostęp do zbiornika zwierzętom związanym z środowiskiem wodnym.
3. Umocnienia brzegów oczek wodnych powinny być wykonane wyłącznie z materiałów pochodzenia naturalnego (np. kamień, faszyna, darnie).
4. Urobek wydobyty w trakcie realizacji oczek oraz zdjętą wierzchnią warstwę humusową należy rozplantować w granicach działek, na których obiekty będą realizowane, warstwą o grubości nieprzekraczającej 15 cm lub wykorzystać do nasadzeń.
5. W przypadku wystąpienia gleb organicznych teren wokół oczek oraz powierzchnię rozplantowanego urobku należy obsiać mieszaną traw rodzimych gatunków łąkotwórczych, w przypadku gleb mineralnych - pozostawić je do naturalnej sukcesji.

6. Plac manewrowe, składowiska materiałów wykorzystywanych do realizacji zamierzenia oraz zaplecze administracyjno-socjalne należy zorganizować w sposób niewymagający usuwania drzew oraz w sposób niepowodujący zagrożeń dla środowiska.
7. Sposób prowadzenia prac związanych z realizacją przedsięwzięcia powinien w maksymalnym stopniu ograniczyć zajęcie terenów, które po zakończeniu prac bez zbędnej zwłoki i przed odbiorem robót, winny zostać przywrócone do stanu właściwego, tj. najbardziej zbliżonego do stanu pierwotnego z zachowaniem cech naturalnego krajobrazu.
8. Odbiór prac przeprowadzić przy udziale Regionalnego Konserwatora Przyrody lub osoby przez niego upoważnionej. O odbiorze prac należy uprzedzić z co najmniej 5-dniowym wyprzedzeniem
9. Wykonawców oraz osoby odpowiedzialne za nadzór nad pracami budowlanymi zapoznać z treścią niniejszej decyzji.

Ustalenia niniejszej decyzji obowiązują do 31 grudnia 2015 r.

Uzasadnienie

Polskie Towarzystwo Ochrony Ptaków, reprezentowane przez Prezesa Tomasza Kulakowskiego oraz Skarbnikę Agnieszkę Grabowską, pismem znak: 03/SEK/2014 dnia 31 stycznia 2014 r. wystąpiło do Regionalnego Dyrektora Ochrony Środowiska w Olsztynie o ustalenie warunków prowadzenia robót dla inwestycji polegającej na budowie urządzeń wodnych – stawów ziemnych dla żółwi i płazów na działkach o numerach ewidencyjnych 103 i 104/5 w obrębie Łaszcze, gmina Mikołajki, w powiecie mławowskim, realizowanych w ramach projektu „Ochrony żółwia błotnego w województwie warmińsko-mazurskim – etap 2”. Projekt ten jest współfinansowany ze środków Europejskiego Funduszu Rozwoju Regionalnego w ramach Programu Infrastruktura i Środowisko.

Zgodnie z art. 118 ustawy z dnia 16 kwietnia 2004 r. o ochronie przyrody (t.j. Dz. U. z 2013 r. poz. 627, ze zm.) regionalny dyrektor ochrony środowiska w drodze decyzji ustala warunki prowadzenia robót dla prac na terenach o szczególnych wartościach przyrodniczych, zwłaszcza na terenach, na których znajdują się skupienia roślinności o szczególnej wartości z punktu widzenia przyrodniczego, terenach o walorach krajobrazowych i ekologicznych, terenach masowych lęgów ptactwa, występowania skupień gatunków chronionych oraz tarlisk, zimowisk, przepławek i miejsc masowej migracji ryb i innych organizmów wodnych. W niniejszej sprawie terenami o szczególnych walorach przyrodniczych, krajobrazowych i ekologicznych, objętymi ochroną prawną na podstawie przepisów art. 6 ust. 1 pkt 4 i 5 oraz art. 23 i 25 ustawy o ochronie przyrody, w granicach których ma być realizowana inwestycja są Obszar Chronionego Krajobrazu Krainy Wielkich Jezior Mazurskich na terenie którego obowiązują przepisy Uchwały

Nr XXII/430/12 Sejmiku Województwa Warmińsko-Mazurskiego z dnia 27 listopada 2012 r. w sprawie wyznaczenia Obszaru Chronionego Krajobrazu Krainy Wielkich Jezior Mazurskich (Dz. Urz. Woj. Warm.-Maz. z 2013 r. poz. 139) oraz obszar mający znaczenie dla Wspólnoty *Mazurska Ostoja Żółwia Baranowo* PLH280055, który 18 listopada 2011 r. stał się obszarem mającym znaczenie dla Wspólnoty (na podstawie decyzji Komisji 2011/64/EU w sprawie przyjęcia na mocy dyrektywy Rady 92/43/EWG piątego zaktualizowanego wykazu terenów mających znaczenie dla Wspólnoty składających się na kontynentalny region biogeograficzny (numer aktu notyfikacyjnego K(2010) 9669), o którym mowa w art. 25 ust. 1 pkt 3 ustawy z dnia 16 kwietnia 2004 r. o ochronie przyrody (t.j. Dz. U. z 2013 r. poz. 627, ze zm.). Stanowi to zatem podstawę do wydania decyzji o warunkach prowadzenia robót w trybie art. 118 ust. 1 ustawy o ochronie przyrody.

Planowane zamierzenie będzie polegać na budowie trzech stawów ziemnych o łącznej powierzchni 3000 m². Projektowane obiekty zlokalizowane będą na działkach ewidencyjnych nr 103 i 104/5 obręb Faszcze, gmina Mikołajki. Zamierzenie ma na celu stworzenie optymalnych warunków bytowania populacji żółwia błotnego poprzez poprawę bazy żerowiskowej oraz zwiększenie liczby dogodnych miejsc do hibernacji. Przyczyni się ponadto do polepszenia warunków bytowania płazów występujących na terenie objętych planowaną inwestycją.

Stawy wykonane zostaną w obrębie naturalnych zagłębień terenu z okresowo stagnującą wodą, które nie są wykorzystywane rolniczo. Powierzchnia biologicznie czynna nie zostanie trwale utracona, nie zmieni się także sposób użytkowania okolicznego terenu. Oddziaływanie inwestycji na środowisko nie przyczyni się do degradacji zasobów ekologicznych. Nie wystąpi również negatywny wpływ na środowisko oraz otaczające ekosystemy.

Jednym z głównych zagrożeń dla obszaru mającego znaczenie dla Wspólnoty *Mazurska Ostoja Żółwia Baranowo* jest zmiana stosunków wodnych na skutek obniżania się poziomu wód gruntowych, samoczynnego wysychania małych oczek wodnych oraz niszczenia drobnych zbiorników wodnych wskutek antropopresji. Jednak najbardziej realnym zagrożeniem dla rozpatrywanego obszaru jest niekontrolowany rozwój zabudowy – na terenach o nieprzeciętnych walorach krajobrazowych, wysokich wartościach przyrodniczych oraz dogodnych pod zabudowę ze względu na dostęp uzbrojenia (infrastrukturę techniczną) dochodzi do podziału gruntów na działki budowlane. Skutkiem tego jest pogorszenie warunków siedliskowych szeregu gatunków roślin i zwierząt, a także niszczenie lub uszczuplenie siedlisk przyrodniczych, dla ochrony których wyznaczony został omawiany obszar Natura 2000. Dlatego też najważniejszym celem realizacji inwestycji jest stworzenie warunków bytowania dla żółwia błotnego i płazów.

Realizacja planowanej inwestycji uzyskała akceptację Regionalnego Dyrektora Ochrony Środowiska w Olsztynie (postanowienie znak: WSTL.612.097.53.2013.BT z dnia 5 listopada 2013 r. wydane w trybie art. 53 ust. 4 pkt 8 ustawy z dnia 27 marca 2003 r. o planowaniu

i zagospodarowaniu przestrzennym (t.j. Dz. U. z 2012 r. poz. 647, ze zm.)) , który w ramach postępowania „ocenowego” postanowieniem znak: WOPN-OON.430.48.009.2013.AB.2 z dnia 10 października 2013 r. odstąpił od obowiązku przeprowadzenia oceny oddziaływania na obszar mający znaczenie dla Wspólnoty *Mazurska Ostoja Żółwia Baranowo* PLH280055 dla przedmiotowego przedsięwzięcia.

Realizacja inwestycji z zachowaniem określonych w niniejszej decyzji warunków umożliwi uzyskanie równowagi pomiędzy koniecznością jej wykonania, a utrzymaniem przedmiotowego terenu w stanie możliwie najmniej zmienionym.

Biorąc pod uwagę powyższe należało orzec jak w sentencji.

Pouczenie

Od decyzji niniejszej służy stronie odwołanie do Generalnego Dyrektora Ochrony Środowiska za pośrednictwem Regionalnego Dyrektora Ochrony Środowiska w Olsztynie w terminie 14 dni od dnia doręczenia.



REGIONALNY DYREKTOR
OCHRONY ŚRODOWISKA
w Olsztynie

Stojasław Dąbrowski

otrzymuje:

1. Polskie Towarzystwo Ochrony Ptaków
2. Marek Rosiński
3. Katarzyna Szacińska
4. a/s

Regionalna Dyrekcja
Ochrony Środowiska
w Olsztynie
14-137 Olsztyn
ul. Dworkowa 80

DECYZJA STAŁA SIĘ OSTATECZNA

w dniu 22.04.2014

STARSZY SPECJALISTA

Agnieszka Karczmarz-Łąka
Agnieszka Karczmarz-Łąka