

TEMAT:  
TOM 3:  
ADRES BUDOWY:  
INWESTOR:

PROJEKT P.N. „NAREWKA – RZEKA ŻYCIA”  
PROJEKT ARCHITEKTONICZNO-BUDOWLANY WIEŻY WIDOKOWEJ NR 3.  
17-230 Białowieża, ul. Waszkiewicza, Nr ewid. działki: 40.  
Gmina Białowieża, ul. Sportowa 1, 17-200 Hajnówka

## SPIS ZAWARTOŚCI OPRACOWANIA

- Strona tytułowa
- Spis zawartości opracowania.

### I. PROJEKT ZAGOSPODAROWANIA TERENU

- opis techniczny
- plan sytuacyjny – skala 1:500

### II. INFORMACJA, dotycząca bezpieczeństwa i ochrony zdrowia.

### III. PROJEKT ARCHITEKTONICZNO-BUDOWLANY WIEŻY WIDOKOWEJ NR 3.

- opis techniczny

#### III.1. PROJEKT WIEŻY WIDOKOWEJ nr 3.

- Część graficzna:

- Rys. 1: Rzut fundamentów - skala 1 : 50
- Rys. 2: Rzut poziomu 000 - skala 1 : 50
- Rys. 3: Rzut poziomu + 408 - skala 1 : 50
- Rys. 4: Przekrój B – B - skala 1 : 50
- Rys. 5: Widok elewacji frontowej - skala 1 : 50
- Rys. 6: Widok elewacji tylnej - skala 1 : 50
- Rys. 7: Widok elewacji bocznej 1 - skala 1 : 50
- Rys. 8: Widok elewacji bocznej 2 - skala 1 : 50
- Rys. 9: Widok perspektywiczny
- Rys. 10: Widok perspektywiczny
- Rys. 11: Widok perspektywiczny
- Rys. 12: Widok perspektywiczny

Temat:	PROJEKT P.N. „NAREWKA – RZEKA ŻYCIA”	
	TOM 3:	
OBIEKT:	PROJEKT ARCHITEKTONICZNO-BUDOWLANY WIEŻY WIDOKOWEJ NR 3.	
ADRES BUDOWY:	17-230 Białowieża, ul. Waszkiewicza, Nr ewid. działki: 40.	
INWESTOR:	GMINA BIAŁOWIEŻA 17-230 Białowieża, ul. Sportowa 1	
Opracowanie:	Pracownia Projektowania Architektury i Form Użytkowych, ul. Cicha 8, 17-200 Hajnówka, BIURO: ul. Ks. I. Wierobieja 30 lok. 12, 17-200 Hajnówka	
Architektura:	mgr inż. architekt Anna-Maria Lebedzińska-Luksza upr.bud.B/112/01, PD-0122	

ARCHITEKT  
mgr inż. arch. Anna - Maria  
Lebedzińska-Luksza  
upr.bud.B/112/01, PD-0122  
ograniczenie w specjalności architektonicznej  
Nr ewid. B/112/01  
17-200 Hajnówka, ul. Cicha 8

GMINA BIAŁOWIEŻA  
230 Białowieża  
ul. Sportowa 1

WOJEWÓDZKA  
ALFONZ WALDEMAR LITWINOWICZ

## I. PROJEKT ZAGOSPODAROWANIA TERENU.

### Opis techniczny

#### 1. Przedmiot inwestycji.

Temat:	PROJEKT P.N. „NAREWKA – RZĘKA ŻYCIA”
	TOM 3:
OBIEKT:	PROJEKT ARCHITEKTONICZNO-BUDOWLANY WIEŻY WIDOKOWEJ NR 3.
ADRES BUDOWY:	17-230 Białowieża, ul. Waszkiewicza, Nr ewid. działki: 40.
INWESTOR:	GMINA BIAŁOWIEŻA 17-230 Białowieża, ul. Sportowa 1
Opracowanie:	Pracownia Projektowania Architektury i Form Użytkowych, ul. Cicha 8, 17-200 Hajnówka, BIURO: ul. Ks. I. Wierobieja 30 lok. 12, 17-200 Hajnówka
Architektura:	mgr inż. architekt Anna-Maria Lebedzińska-Łuksza upr. bud. BI/112/01, PD-0122

#### 2. Podstawa opracowania:

- umowa z Inwestorem,
- uzgodniona z Inwestorem koncepcja wieży widokowej,
- obowiązujące przepisy i normy.

#### 3. Dane ogólne:

Zamierzaniem Inwestora jest budowa realizacji projektu zatytułowanego „Narewka – rzeka życia”, mającym na celu jest utworzenie ścieżki edukacyjnej przebiegającej wzdłuż doliny Narewki na Polanie Białowiejskiej. Niniejszy Projekt „Narewka – rzeka życia”, jest zlokalizowany w gminie Białowieża. Gmina Białowieża położona jest we wschodniej części województwa podlaskiego, w powiecie hajnowskim, w odległości 80 km od stolicy województwa Białegostoku. Od wschodu granica gminy wyznaczona jest przez granicę państwową polsko-białoruską. Na północy graniczy z gminą Narewka, od zachodu z gminą Hajnówka.

Całkowity zakres rzeczowy projektu obejmuje:

- budowę trzech wież widokowych na trasie ścieżki edukacyjnej wzdłuż doliny Narewki na obszarze Polany Białowiejskiej,
- ustawienie 10 tablic edukacyjnych na trasie ścieżki,
- wydanie materiałów edukacyjno-informacyjnych,
- zorganizowanie wystawy prezentującej Białowieżę z Narewką w tle.

Cele ogólne projektu to:

- podniesienie świadomości ekologicznej,
- ochrona przyrody,
- ochrona środowiska naturalnego.

Cele bezpośrednie projektu, w wyniku, których realizowane będą cele ogólne projektu, to:

- edukacja ekologiczna,
- wprowadzenie unikatowej oferty edukacyjnej.

Niniejsze opracowanie powstało w związku z realizacją projektu Narewka – rzeka życia. Projekt ma na celu edukację ekologiczną. Ścieżka edukacyjna w dolinie Narewki będzie ważnym uzupełnieniem oferty edukacyjnej dostępnej na obszarze Natura 2000 Puszcza Białowieża, który został powołany przede wszystkim z myślą o ochronie unikatowych zbiorowisk leśnych. Przedsięwzięcie będzie miało na celu ukazanie odwiedzającym cennych zbiorowisk nieleśnych, gatunków z nimi związanych oraz roli człowieka w kształtowaniu bioróżnorodności na obszarze Polany Białowiejskiej. SDF dla obszaru Natura 2000 wymienia szereg zagrożeń oddziałujących na zbiorowiska i gatunki nieleśne:

- presję urbanizacyjną na puszczańskie polany,
- zarastanie dolin rzecznych,
- zaniechanie koszenia łąk na polanach śródleśnych lub ich niewłaściwe zagospodarowanie,
- zaniechanie wypasu na polanach śródleśnych.

Całość opracowania podzielono na 3 części, w następujących tomach:

- Tom 1 Projekt architektoniczno-budowlany wieży widokowej nr 1 - Białowieża, ul. Waszkiewicza 2, działka o nr geod. 889/3.
- Tom 2 Projekt architektoniczno-budowlany wieży widokowej nr 2 - Białowieża, ul. Mostowa, działka o nr geod. 372.
- Tom 3 Projekt architektoniczno-budowlany wieży widokowej nr 3 - Białowieża, ul. Waszkiewicza (rejon mostu na rzece Narewka) działka o nr geod. 40.

Całość planowanego zagospodarowania terenu – w zakresie objętym niniejszym opracowaniem – obejmuje projekt 3 sztuk wież widokowych:

- nr 1 - o powierzchni zabudowy ok.: 3,20 m x 10 m i wysokości ok. 8,12 m - na terenie działki przy ul. Waszkiewicza 2, nr ewid. działki 889/3,
- nr 2 - o powierzchni zabudowy ok.: 3,20 m x 10 m i wysokości ok. 12,20 m - na terenie działki przy ul. Mostowej, nr ewid. działki 372,
- nr 3 - o powierzchni zabudowy ok.: 3,20 m x 10 m i wysokości ok. 8,12 m - na terenie działki przy ul. Waszkiewicza, nr ewid. działki 40.

Niniejszy Tom 3 – obejmuje projekt budowlany WIEŻY WIDOKOWEJ nr 3 – planowanej do budowy na działce nr geod. 40, położonej w Białowieży przy ul. Waszkiewicza (rejon mostu na rzece Narewka) - o powierzchni zabudowy ok.: 3,20 m x 10 m i wysokości ok. 8,12 m.

#### 4. Istniejący stan zagospodarowania terenu.

Działka nr 40 położona w Białowieży, przy ul. Waszkiewicza w rejonie mostu na rzece Narewka - objęta niniejszym opracowaniem - jest wolna od zabudowy.

Na terenie w/w działki występuje w części zieleń wysoka, oraz spora ilość krzaków (samosiewy przeznaczone do wykarczowania) – w północnej części działki w kierunku doliny rzeki Narewka. Teren działek jest płaski z lekkim spadkiem w kierunku doliny rzeki Narewka. Dojazd do działek umożliwia droga gminna. Nawierzchnia drogi na odcinku przylegającym do nieruchomości będących objętych zakresem opracowania - jest o nawierzchni asfaltowej. Całość terenu nie jest ogrodzona.



## 5. Projektowane zagospodarowanie terenu.

Projektowane usytuowanie wieży widkowej – pokazano w części graficznej na „Planie sytuacyjnym” w skali 1:1000.

## 6. Projektowana infrastruktura:

Do projektowanej wieży nie projektuje się przyłączy infrastruktury

- przyłącze wodociągowe – nie dotyczy,
- przyłącze kanalizacji sanitarnej – nie dotyczy,
- przyłącze elektryczne – nie dotyczy,
- przyłącze zaopatrzenie w energię ciepłą – nie dotyczy,
- zjazdy i wejście na działkę – z wykorzystaniem istniejących wjazdów i wejść na działkę.

7. Dane informujące, czy działka lub teren, na którym jest projektowany obiekt budowlany, są wpisane do rejestru zabytków oraz czy podlegają ochronie na podstawie ustaleń miejscowego planu zagospodarowania przestrzennego:

Projektowana inwestycja jest zgodna z Decyzją o warunkach zabudowy, wydaną przez Wójta Gminy Białowieża.

Teren nie jest wpisany do rejestru zabytków. Teren nie podlega ochronie na podstawie ustaleń planu miejscowego.

8. Informacja i dane o charakterze i cechach istniejących i przewidywanych zagrożeń dla środowiska oraz higieny i zdrowia użytkowników projektowanych obiektów budowlanych i ich otoczenia w zakresie zgodnym z przepisami odrębnymi:

Inwestycja nie jest szkodliwa dla środowiska i użytkowników. Wszelkie działania inwestycyjne będą prowadzone w sposób zapewniający dbałość o zachowanie dobrego stanu środowiska. Inwestycja w całym zakresie nie będzie miała znaczącego wpływu na istniejący stan środowiska, z uwagi na fakt, iż przyjęte rozwiązania, funkcjonalno-przestrzenne, materiałowe i techniczne nie wpływają na środowisko oraz zdrowie użytkowników projektowanych obiektów budowlanych i ich otoczenie, a przedsięwzięcie nie jest zaliczone do kategorii mogących znacząco oddziaływać na środowisko wg rozporządzenia Rady Ministrów z dnia 9 listopada 2004r. (Dz. U. Nr 257, poz. 2573, z późn. zm.).

Teren działki znajduje się w granicach obszaru specjalnej ochrony ptaków oraz specjalnego obszaru ochrony siedlisk „Natura 2000” Puszcza Białowieża (PLC200004), wyznaczonych rozporządzeniem Ministra Środowiska z dnia 21 lipca 2004 r. w sprawie specjalnej ochrony ptaków Natura 2000 (Dz. U. nr 229, poz. 2313). Planowane zamierzenie nie koliduje z ustaleniami ochronnymi dla tego obszaru oraz nie pogarsza stanu siedlisk gatunków roślin i zwierząt, a także nie wpływa negatywnie na gatunki dla których ochrony został wyznaczony ww. obszar,

Teren działki znajduje się w rejonie Obszaru Chronionego Krajobrazu „Puszcza Białowieża”. (Rozporządzenie Nr 7/05 Wojewody Podlaskiego z dnia 25 lutego 2005 r. w sprawie Obszaru Chronionego Krajobrazu „Puszcza Białowieża”).

ARCHITEKT

mgr inż. arch. Anna - Maria

Lebiedzińska-Łuksha

uprawnienia budowlane do projektowania

przerobienia robotami budowlanymi bez

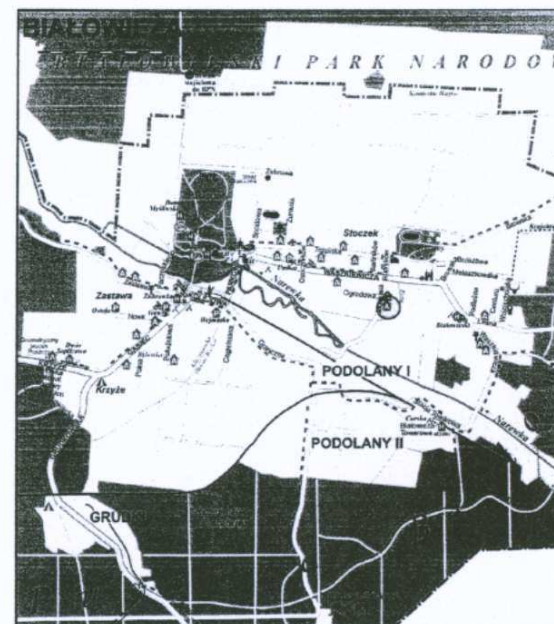
ograniczeń w specjalności architektonicznej

Nr ewid. BI/112/01

17-200 Hajnówka, ul. Cicha 8

## PLAN SYTUACYJNY

## BIAŁOWIEŻA

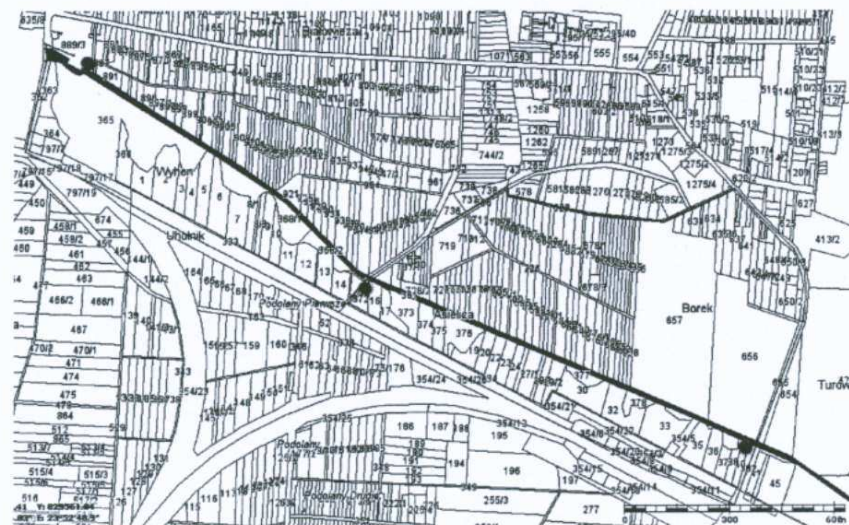


<http://www.bialowieza.gmina.pl/kategorie>,

**Planowane usytuowanie wież widokowych:**

- 1) wieża widokowa nr 1 - Białowieża, ul. Waszkiewicza 2, działka o nr geod. 889/3
- 2) wieża widokowa nr 2 - Białowieża, ul. Mostowa, działka o nr geod. 372
- 3) wieża widokowa nr 3 - Białowieża, ul. Waszkiewicza (rejon mostu na rzece Narewka) działka o nr geod. 40

**PLAN SYTUACYJNY**





# PLAN SYTUACYJNY

skala 1:1000

Białowieża, ul. Waszkiewicza (rejon mostu na rzece Narewka)  
działka o nr geod. 40

A, B, C, D - obszar objęty opracowaniem,  
na którym zostanie zlokalizowana wieża widokowa nr 3

Skala 1:2000  
Kopia mapy zasadniczej uzyskana  
z przetworzenia map w skali 1:500

Obszary ewidencyjne: PODOLANY, BIAŁOWIEŻA  
Woj. podlaskie  
Powiat Hajnowka  
Gmina Białowieża

SEKCJE: 256,324,0222,0224,0311,0313,0314  
0242,0331,0332,0333,0334  
0244,0811 i 0812  
Białystok 20.08.2010 r  
Kopię sporządził na podstawie opracowania z  
roku 2004

GEODETA UPRAWNIONY  
Krzysztof Zaleski  
Zaświadczenie M.G.P. I B, Nr 11958  
15-537 Białystok, ul. Żółwia 1  
tel. 743-43-98, 0502-412-119  
NIP 542-107-86-28, REGON 050377384  
e-mail: geozaleski@wp.pl

ARCHITEKT

mgr inż. arch. Anna - Maria  
Hebiedzińska-Luksza  
Uprawniona do projektowania  
i nadzoru nad robotami budowlanymi bez  
ograniczeń w specjalności architektonicznej  
Nr ewid. B/112/01  
17-200 Hajnowka, ul. Cicha 8



## II. Informacja dotycząca bezpieczeństwa i ochrony zdrowia.

### Podstawa prawna:

np. art. 21a ustawy z dnia 7 lipca 1994r. – Prawo Budowlane (tekst jedn. Dz.U. z 2006r. Nr 156, poz. 1118, z późn. zm.) oraz zgodnie z Rozporządzeniem Ministra Infrastruktury z dnia 23 czerwca 2003r. w sprawie informacji dotyczącej bezpieczeństwa i ochrony zdrowia oraz planu bezpieczeństwa i ochrony zdrowia (Dz.U. z 2003r. Nr 120, poz. 1126).

• Temat:	PROJEKT ARCHITEKTONICZNO-BUDOWLANY WIEŻY WIDOKOWEJ NR 3.
• nazwa i adres obiektu budowlanego:	17-230 Białowieża, ul. Waszkiewicza, Nr ewid. działki: 40.
• imię i nazwisko inwestora oraz jego adres:	GMINA BIAŁOWIEŻA 17-230 Białowieża, ul. Sportowa 1
• imię i nazwisko oraz adres projektanta, sporządzającego informację:	mgr inż. architekt Anna-Maria Lebedzińska-Luksza, Upr.bud.BI/112/01, PD-0122, ul. Cicha 8, 17-200 Hajnówka

### 1. CZĘŚĆ OGÓLNA. ZAKRES ROBÓT DLA CAŁEGO ZAMIERZENIA BUDOWLANEGO.

Niniejszy Tom 3 – obejmuje projekt budowlany WIEŻY WIDOKOWEJ nr 3 – planowanej do budowy na działce nr geod.40, położonej w Białowieży przy ul. Waszkiewicza - o powierzchni zabudowy ok.: 3,20 m x 10 m i wysokości ok. 8,12 m.

### 2. WSKAZANIA DOTYCZĄCE PRZEWIDYWANYCH ZAGROZEŃ WYSTĘPUJĄCYCH PODCZAS REALIZACJI ROBÓT BUDOWLANEJ, OKREŚLAJĄCYCH SKALĘ I RODZAJE ZAGROZEŃ ORAZ MIEJSCE I CZAS ICH WYSTĘPOW ANIA.

W omawianym przypadku - zgodnie z Rozporządzeniem Ministra Infrastruktury z dnia 23 czerwca 2003r. w sprawie informacji dotyczącej bezpieczeństwa i ochrony zdrowia oraz planu bezpieczeństwa i ochrony zdrowia (Dz.U. z 2003r. Nr 120, poz. 1126) – zgodnie z § 6. Szczegółowy zakres robót budowlanych, o których mowa w art. 21a ust. 2 ustawy z dnia 7 lipca 1994 r. - Prawo budowlane, obejmuje w przypadku:

1) robót budowlanych, których charakter, organizacja lub miejsce prowadzenia stwarza szczególnie wysokie ryzyko powstania zagrożenia bezpieczeństwa i zdrowia ludzi, a w szczególności przyspieszenia ziemi lub upadku z wysokości;

- wykonywanie wykopów o ścianach pionowych bez rozparcia o głębokości większej niż 1,5 m oraz wykopów o bezpiecznym nachyleniu ścian o głębokości większej niż 3,0 m,
- roboty, przy których wykonywaniu występuje ryzyko upadku z wysokości ponad 5,0 m,

#### 2.1. ROBOTY ZWIĄZANE Z WYKONANIEM WYKOPÓW PONIŻEJ POZIOMU GRUNTU:

wykonywanie wykopów o ścianach pionowych bez rozparcia o głębokości większej niż 1,5 m oraz wykopów o bezpiecznym nachyleniu ścian o głębokości większej niż 3,0 m jest dozwolone po uprzednim zabezpieczeniu ścian wykopów zgodnie z warunkami określonymi dla robót ziemnych.

#### 2.2. PRACE NA WYSOKOŚCI:

- Prace na wysokości powinny być organizowane i wykonywane w sposób nie zmuszający pracownika do wychylania się poza poręcz balustrady lub obrys urządzenia, na którym stoi.

2. Przy pracach na drabinach, kłamrach, rusztowaniach i innych podwyższeniach na wysokości do 2,0m nad poziomem podłogi lub ziemi, należy zapewnić aby:

- a) drabiny, kłamry, pomosty i inne urządzenia były stabilne i zabezpieczone przed zmianą położenia oraz posiadały odpowiednią wytrzymałość na przewidywane obciążenie.
  - b) pomost roboczy powinien spełniać następujące wymagania:
- powierzchnia pomostu powinna być wystarczająca dla pracowników, narzędzi i niezbędnych materiałów,
  - podłoga powinna być pozioma i równa, trwale umocowana do elementów konstrukcyjnych pomostu,
  - w widocznym miejscu pomostu powinny być umieszczone czytelne informacje o wielkości dopuszczalnego obciążenia.

3. Przy pracach wykonywanych na rusztowaniach na wysokości powyżej 2,0 m od otaczającego poziomu podłogi lub terenu zewnętrznego oraz na podestach ruchomych wiszących należy w szczególności:

- zapewnić bezpieczeństwo przy komunikacji pionowej i dojścia do stanowiska pracy,
- zapewnić stabilność rusztowań i odpowiednią ich wytrzymałość na przewidywane obciążenie,
- dokonać odbioru technicznego rusztowania przed rozpoczęciem jego użytkowania (z wpisem tego faktu do dziennika budowy).

4. Przy pracach na słupach, masztach, konstrukcjach wieżowych, kominach, konstrukcjach budowlanych bez stropów, a także przy ustawianiu lub rozbiórce rusztowań oraz przy pracach na drabinach i kłamrach na wysokości powyżej 2,0m nad poziomem terenu zewnętrznego lub podłogi, należy w szczególności:

- przed rozpoczęciem prac sprawdzić stan techniczny konstrukcji lub urządzeń, na których mają być wykonywane prace, w tym ich stabilność, wytrzymałość na przewidywane obciążenie oraz zabezpieczenie przed nieprzewidywalną zmianą położenia, a także stan techniczny stałych elementów konstrukcji lub urządzeń mających służyć do mocowania linek bezpieczeństwa,
- zapewnić stosowanie przez pracowników odpowiedniego do rodzaju wykonywanych prac, sprzętu ochraniającego przed upadkiem z wysokości jak: szelki bezpieczeństwa z linką bezpieczeństwa przymocowaną do stałych elementów konstrukcji, szelki bezpieczeństwa z pasem biodrowym do prac w podparciu np. na słupach, masztach,
- zapewnić stosowanie przez pracowników hełmów ochronnych przeznaczonych do prac na wysokości,
- przy wznoszeniu lub rozbiórce rusztowań należy wyznaczyć strefę niebezpieczną i ogrodzić poręczami i daszkami ochronnymi,
- na rusztowaniu powinna być umieszczona tablica informacyjna o dopuszczalnej wielkości obciążenia pomostów,
- pionowe komunikacyjne, schodnie i pomosty rusztowań należy utrzymać w czystości, a w okresie zimy oczyszczać ze śniegu i posypywać piaskiem,



- jednoczesna praca na dwóch pomostach roboczych znajdujących się w jednym pionie jest dozwolona pod warunkiem zastosowania odpowiedniego zabezpieczenia, tj. szczelnego daszku ochronnego,
- podłoże, na którym ustawia się rusztowanie, powinno zapewniać jego stabilność, mieć stałe odwodnienie oraz odpływ wód opadowych od budynku,
- rusztowanie z rur stalowych powinno być uziemione i posiadać instalację odgromową,
- rusztowania muszą posiadać co najmniej dwa pomosty - roboczy i zabezpieczający,
- deski pomostowe rusztowań muszą być usztywnione i szczelnie ułożone,
- pomosty robocze muszą być zabezpieczone poręczami ochronnymi,
- zakotwienia powinny być rozmieszczone równomiernie na całej powierzchni ściany, przy której znajduje się rusztowanie,
- nośność urządzenia do transportu materiałów na wysięgnikach, mocowanych do konstrukcji rusztowania nie może przekraczać 150kg,
- rusztowania usytuowane bezpośrednio przy drogach (ulicach) oraz w miejscach przejazdów i przejść powinny mieć daszki ochronne,
- po zmontowaniu rusztowania wiszącego należy dokonać prób jego pracy, zgodnie z dokumentacją techniczno- ruchową producenta,
- na pomoście rusztowania nie powinno przebywać jednocześnie więcej osób niż przewiduje instrukcja,
- rusztowania wewnętrzne (na koźlach, drabinowe, stojakowe) powinny być ustawione na równym, zwartym podłożu, a nogi winny opierać się całą powierzchnią.

• **ROBOTY IZOLACYJNE, ANTYKOROZYJNE, DEKARSKIE I CIESIELSKIE:**

- na dachach krytych elementami, których wytrzymałość nie zapewnia bezpiecznego przebywania na nich pracowników, należy układać przenośne mostki zabezpieczające,
- przy wykonywaniu pokrycia dachów płaskich w pobliżu krawędzi dachu należy zabezpieczyć pracownika za pomocą szelek ochronnych z linką zamocowaną do stałych elementów konstrukcji obiektu,
- materiały składowane na dachu należy zabezpieczyć przed spadnięciem,
- robót dachowych nie należy wykonywać w czasie silnych wiatrów, niepogody oraz na dachach oblodzonych lub pokrytych szronem,
- przy montowaniu rur spustowych, blacharze nie mogą pracować jeden pod drugim,
- do krycia kominów, parapetów, opasek oraz przy mocowaniu lejów rynien - należy wykonać pomosty rusztowań wysuwanych lub wiszących,
- przy mocowaniu rynien, rur spustowych, kryciu gzymsów lub parapetów przy użyciu drabin linowych - pracownik powinien być dodatkowo zabezpieczony przed upadkiem z wysokości np. przy pomocy szelek z linką bezpieczeństwa.

**3. WSKAZANIE SPOSOBU PROWADZENIA INSTRUKTAŻU PRACOWNIKÓW PRZED PRZYSTĄPIENIEM DO REALIZACJI ROBÓT SZCZEGÓLNIE NIEBEZPIECZNYCH:**

Nie przewiduje się przy realizacji powyższego zamierzenia występowania czynników szczególnie niebezpiecznych i zagrażających zdrowiu pracowników. Sposób prowadzenia instruktażu BHP, zakończonego egzaminem i dopuszczenia do budowy wg standardowej procedury przewidzianej do tego typu sytuacji (wg odpowiednich przepisów egzekwowanych przez Inspekcję Pracy).

Wskazanie sposobu prowadzenia instruktażu pracowników przed rozpoczęciem robót budowlanych:

- kierownik budowy powinien przeszkolić pracowników w zakresie wykonywania w/w robót zgodnie z obowiązującymi przepisami BHP.

**4. WSKAZANIE ŚRODKÓW TECHNICZNYCH I ORGANIZACYJNYCH, ZAPOBIEGAJĄCYCH NIEBEZPIECZEŃSTWOM, WYNIKAJĄCYM Z WYKONYWANIA ROBÓT BUDOWLANYCH W STREFACH SZCZEGÓLNEGO ZAGROŻENIA ZDROWIA LUB W ICH SĄSIEDZTWIE, W TYM ZAPEWNIAJĄCYCH SPRAWNĄ KOMUNIKACJĘ, UMOŻLIWIAJĄCĄ SZYBKĄ EWAKUACJĘ NA WYPADEK POŻARU, AWARII I INNYCH ZAGROŻEŃ.**

Nie zakłada się występowania stref szczególnego zagrożenia zdrowia. W przypadku wystąpienia pożaru, awarii lub innego zagrożenia, prowadzenie akcji ewakuacyjnej lub niesienia pomocy poszkodowanym, będzie się odbywać głównymi dojazdami bezpośrednio do tego przeznaczonymi.

**5. W oparciu o powyższą informację kierownik budowy winien sporządzić lub zapewnić sporządzenie, przed rozpoczęciem budowy – plan bezpieczeństwa i ochrony zdrowia, uwzględniając specyfikę obiektu budowlanego i warunki prowadzenia robót budowlanych – zgodnie z Rozporządzeniem Ministra Infrastruktury z dnia 23 czerwca 2003r. w sprawie informacji dotyczącej bezpieczeństwa i ochrony zdrowia oraz planu bezpieczeństwa i ochrony zdrowia (Dz.U. z 2003r. Nr 120, poz. 1126).**

Opracowanie:

ARCHITEKT  
mgr inż. arch. Anna Maria  
Lebicka-Luksza  
uprawniona do projektowania  
i kierowania robotami budowlanymi bez  
ograniczeń w specjalności architektonicznej  
Nr ewid. BI/112/01  
17-200 Hajnówka, ul. Cicha 8

### III. PROJEKT ARCHITEKTONICZNO-BUDOWLANY WIEŻY WIDOKOWEJ NR 3.

Opis techniczny

#### 1. Przedmiot inwestycji.

Temat:	PROJEKT P.N. „NAREWKA – RZĘKA ŻYCIA”
	TOM 3:
OBIEKT:	PROJEKT ARCHITEKTONICZNO-BUDOWLANY WIEŻY WIDOKOWEJ NR 3.
ADRES BUDOWY:	17-230 Białowieża, ul.Waszkiewicza, Nr ewid. działki: 40.
INWESTOR:	GMINA BIAŁOWIEŻA 17-230 Białowieża, ul.Sportowa 1
Opracowanie:	Pracownia Projektowania Architektury i Form Użytkowych, ul.Cicha 8, 17-200 Hajnówka, BIURO: ul.Ks.I.Wierobieja 30 lok.12, 17-200 Hajnówka
Architektura:	mgr inż. architekt Anna-Maria Lebedzińska-Łuksza upr.bud.B/112/01, PD-0122

#### 2. Podstawa opracowania:

- umowa z Inwestorem,
- uzgodniona z Inwestorem koncepcja wieży widokowej,
- obowiązujące przepisy i normy.

#### 3. Dane ogólne:

Zamierzam Inwestora jest realizacja projektu zatytułowanego „Narewka – rzeka życia”, mającym na celu jest utworzenie ścieżki edukacyjnej przebiegającej wzdłuż doliny Narewki na Polanie Białowiejskiej.

##### Niniejsze opracowanie obejmuje:

- Tom 3 Projekt architektoniczno-budowlany wieży widokowej nr 3.

Niniejszy Tom 3 – obejmuje projekt budowlany WIEŻY WIDOKOWEJ nr 3 – planowanej do budowy na działce nr geod.40, położonej w Białowieży przy ul.Waszkiewicza w rejonie istniejącego mostu na rzece Narewka - o powierzchni zabudowy ok.: 3,20 m x 10 m i wysokości ok.8,12 m.

Objęta niniejszym opracowaniem WIEŻA WIDOKOWA nr 3 - stanowić będzie część projektowanej ścieżki edukacyjnej przebiegającej wzdłuż doliny Narewki na Polanie Białowiejskiej.

#### 4. Projektowane założenia funkcjonalno-przestrzenne – założenia ogólne:

Planowana inwestycja znajduje się na terenie położonym w dolinie rzeki Narewka. Założeniem projektowym było stworzenie projektowanej ścieżki edukacyjnej przebiegającej wzdłuż doliny Narewki na Polanie Białowiejskiej, z punktami zatrzymania turystów w miejscach projektowanych wież widokowych.

Projektowane wieże widokowe będą obiektami o charakterze nawiązującym do regionalnej architektury, o prostej budowie, z dachem wielospadowym.

Projektowana wieża widokowa o konstrukcji drewnianej, z dachem wielospadowym, układ kalenicy o kątach nachylenia połaci dachowych nieprzekraczający 35°. Bryła obiektu zwarta. Szerokość elewacji frontowej wieży widokowej 10,00m. Od frontu projektowane jest wejście główne na wieżę widokową.

#### 5. Program funkcjonalno-użytkowy:

##### ▪ Zestawienie powierzchni i kubatur:

• Powierzchnia zabudowy:	32,00 m <sup>2</sup>
• Powierzchnia użytkowa: w tym:	37,76 m <sup>2</sup>
• parter – część utwardzona kostką betonową - 15,36 m <sup>2</sup>	
• piętro 1 – taras widokowy - 18,20 m <sup>2</sup>	
• podest przy schodach - 4,20 m <sup>2</sup>	
• Kubatura brutto: (uwaga: kubaturę liczono po obrysie zewnętrznym - tak jak dla budynków pełnych)	251,00 m <sup>3</sup>

#### 6. Dane dotyczące elementów budowlano-konstrukcyjnych.

Wieża widokowa o konstrukcji drewnianej, w oparciu o słupy drewniane 20x20cm, wykonana z drewna świerkowego, na fundamentach żelbetowych.

Uwaga:

szczegółowy opis konstrukcji – w oddzielnym opracowaniu – w projekcie wykonawczym branżowym.

##### ▪ Fundamenty.

Projektuje się ławy fundamentowe żelbetowe. Zagłębienie ław min.1,2m poniżej terenu projektowanego. Po wykonaniu wykopu pogłębiającego dla ław, należy natychmiast ułożyć warstwę betonu wyrównawczego aby nie dopuścić do zawilgocenia gruntu pod fundamentami.

Min. otulenie zbrojenia 5cm, zbrojenie podłużne łączyć na zakład min. 50cm, prawidłowość wykonania zbrojenia potwierdzić przez inspektora nadzoru przed zabetonowaniem.

Przekroje ław i stóp fundamentowych pokazano w odrębnym opracowaniu – projektu konstrukcyjnego.

##### ▪ Ściany fundamentowe.

Projektuje się ściany fundamentowe betonowe gr. 40x40 cm z betonu B20 zbrojonego – wg projektu konstrukcyjnego.

W przypadku występowania wysokiego poziomu wody gruntowej wykonać izolację typu ciężkiego.

##### ▪ Stropy

konstrukcję stropów stanowią stropy drewniane z ułożonymi deskami podłogowymi struganymi – wg projektu konstrukcyjnego.

##### ▪ Podciagi, nadproża

- z drewna świerkowego impregnowanego – wg projektu konstrukcyjnego.

##### ▪ Schody

- z drewna świerkowego impregnowanego – wg projektu konstrukcyjnego.

##### ▪ Balustrady – pełne, z drewna świerkowego impregnowanego,



▪ Dach

- Wieża dachowa Zaprojektowano dach w układzie krokwiowo-jętkowym. Krokwie, murlata i jętki z drewna klasy C-27 o wilgotność do 12 % (wg PN-B-03150). Murlatę 14x14cm) – rozwiązania wg projektu konstrukcyjnego.

▪ Pokrycie dachu

Zaprojektowano pokrycie z papy bitumicznej tzw. gont orla, na podkładzie z desek (deskowanie połaci dachowej pełne),

▪ Zabezpieczenia konstrukcji drewnianej

Uwaga:

Wszystkie elementy drewniane należy zabezpieczyć preparatami ogniochronnymi i drewnochronnymi. Zabezpieczenie antykorozyjne elementów drewnianych wykonać poprzez zaimpregnowanie preparatami owado- i grzybobójczymi np. SOLTUX, INTOX S oraz ogniochronnymi np. OGNIOPHON, FOBOS, FIRESTOP, lub inne dopuszczone do stosowania w budownictwie.

▪ Dane uzupełniające:

na poziomie parteru (000) – przy wejściu na wieżę zaprojektowano ułożenie posadzki (o powierzchni 15,36m<sup>2</sup>) z kostki betonowej typu Polbruk o gr. 6cm, na podkładzie piaskowo-cementowym. W miejscu tym będzie można ustawić stoliki i ławy drewniane i stworzyć miejsce dla wypoczynku turystów. Możliwe będzie również zagospodarowanie powstałej powierzchni do celów edukacyjnych. Konstrukcję słupów drewnianych, oraz pozostałych elementów drewnianych będzie można wykorzystywać do ekspozycji wystaw edukacyjnych, oraz do powieszenia tablic informacyjnych.

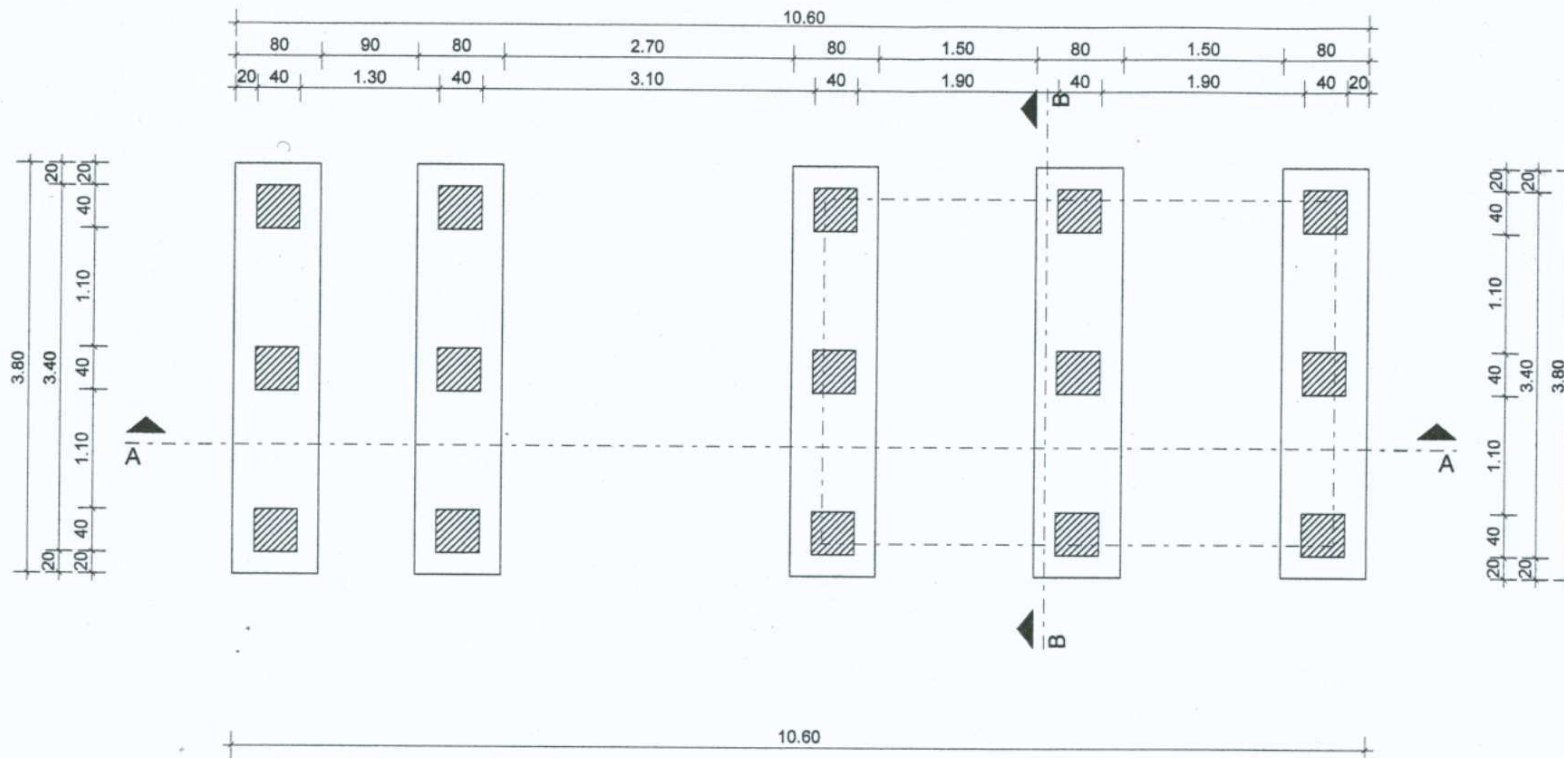
7. Uwagi końcowe:

- Na elementy i materiały wbudowane i wykorzystywane podczas eksploatacji należy posiadać stosowne certyfikaty i atesty.
- Projekt architektoniczny podlega ochronie na mocy uregulowań w zakresie praw autorskich.
- Wszelkie roboty budowlane i instalacyjne należy wykonywać pod nadzorem osób uprawnionych do kierowania w danym zakresie robót. Roboty powinny być wykonywane zgodnie z zasadami sztuki budowlanej i przestrzegając przepisów BHP.

**III.1. PROJEKT WIEŻY WIDOKOWEJ nr 3.**

▪ **Część graficzna:**

- |            |                          |                |
|------------|--------------------------|----------------|
| ▪ Rys. 1:  | Rzut fundamentów         | - skala 1 : 50 |
| ▪ Rys. 2:  | Rzut poziomu 000         | - skala 1 : 50 |
| ▪ Rys. 3:  | Rzut poziomu + 408       | - skala 1 : 50 |
| ▪ Rys. 4:  | Przekrój B – B           | - skala 1 : 50 |
| ▪ Rys. 5:  | Widok elewacji frontowej | - skala 1 : 50 |
| ▪ Rys. 6:  | Widok elewacji tylnej    | - skala 1 : 50 |
| ▪ Rys. 7:  | Widok elewacji bocznej 1 | - skala 1 : 50 |
| ▪ Rys. 8:  | Widok elewacji bocznej 2 | - skala 1 : 50 |
| ▪ Rys. 9:  | Widok perspektywiczny    |                |
| ▪ Rys. 10: | Widok perspektywiczny    |                |
| ▪ Rys. 11: | Widok perspektywiczny    |                |
| ▪ Rys. 12: | Widok perspektywiczny    |                |

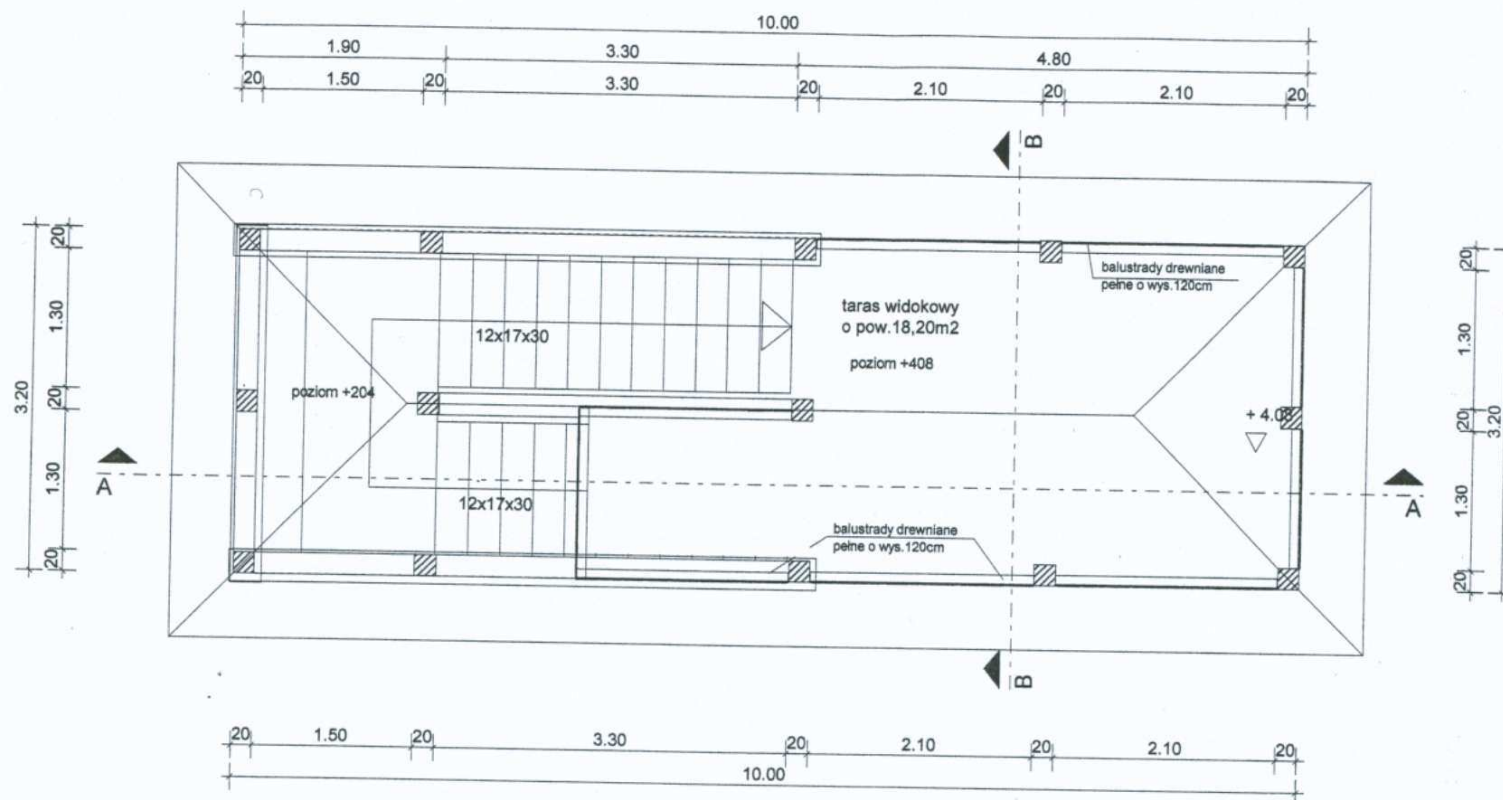


rzut fundamentów  
skala 1:50

OBIEKT:	PROJEKT ARCHITEKTONICZNO - BUDOWLANY WIEŻY WIDOKOWEJ NR 3		
ADRES BUDOWY:	17-230 Białowieża, ul. Waszkiewicza, nr ewid. gruntów 40		
INWESTOR:	Gmina Białowieża, ul. Sportowa 1, 17-230 Białowieża		
RYS. nr 1.	Przedmiot: <b>RZUT FUNDAMENTÓW</b>		
SKALA:	1:50	DATA:	październik 2010r.
Opracowanie:	mgr inż. arch. Anna-Maria Lebedzińska-Luksza upr.bud.B/112/01, PD-0122		
	ARCHITEKT mgr inż. arch. Anna - Maria Lebedzińska-Luksza Upoważnienie do projektowania i kierowania robotami budowlanymi bez ograniczeń w specjalności architektonicznej Nr ewid. BI/112/01 17-200 Hajnówka, ul. Cicha 8		



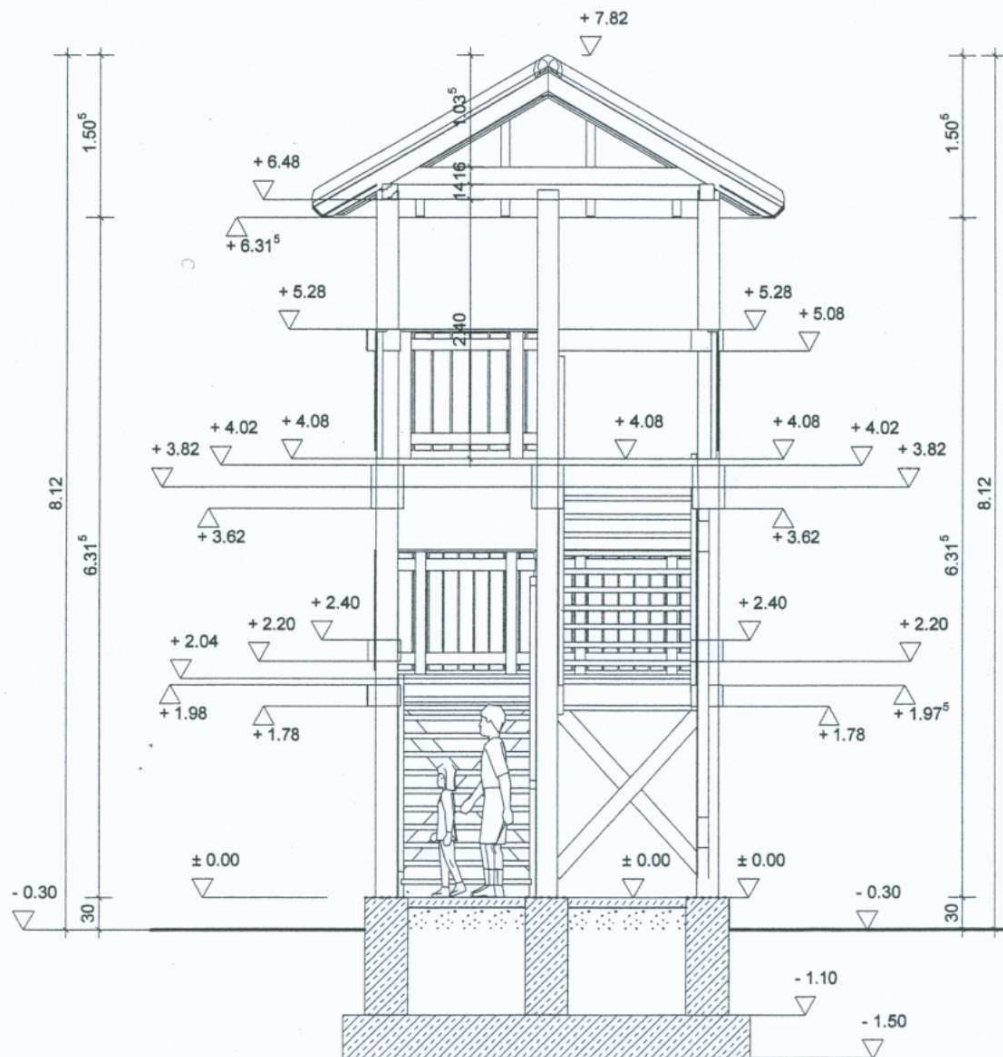




rzut poziomu +408  
skala 1:50

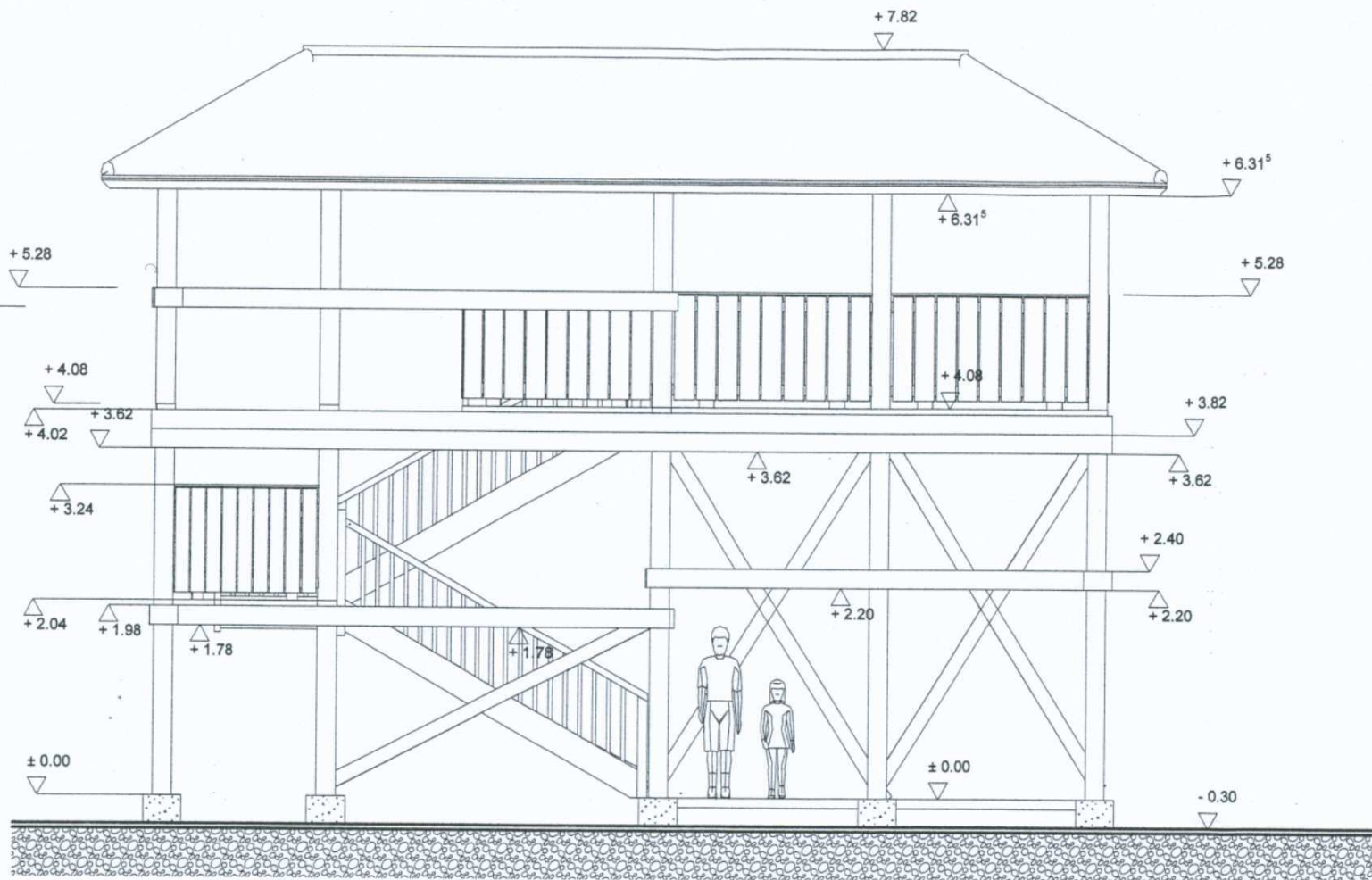
OBIEKT:	PROJEKT ARCHITEKTONICZNO - BUDOWLANY WIEŻY WIDOKOWEJ NR 3		
ADRES BUDOWY:	17-230 Białowieża, ul. Waszkiewicza, nr ewid. gruntów 40		
INWESTOR:	Gmina Białowieża, ul. Sportowa 1, 17-230 Białowieża		
RYS. nr 3.	Przedmiot: <b>RZUT POZIOMU +408</b>		
SKALA:	1:50	DATA:	październik 2010r.
Opracowanie:	mgr inż. arch. Anna-Maria Lebiedzińska-Łuksza upr. bud. B/112/01, PD-0122		
	ARCHITEKT mgr inż. arch. Anna - Maria Lebiedzińska-Łuksza Uprawniona do projektowania i kierowania robotami budowlanymi bez ograniczeń w specjalności architektonicznej Nr ewid. B/112/01 17-200 Hajnówka, ul. Cicha 8		





Przekrój B--B

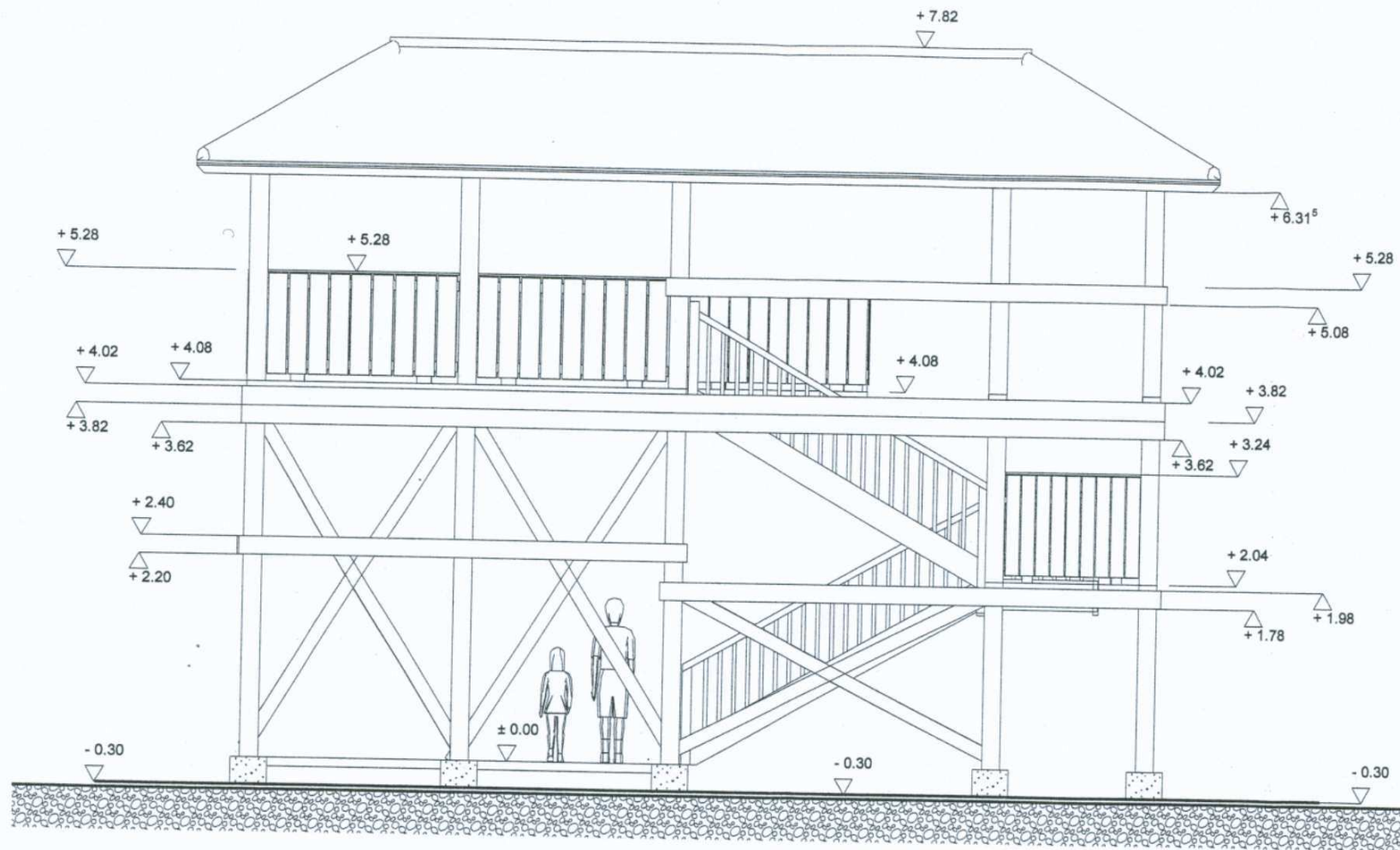
OBIEKT:	PROJEKT ARCHITEKTONICZNO - BUDOWLANY WIEŻY WIDOKOWEJ NR 3		
ADRES BUDOWY:	17-230 Białowieża, ul. Waszkiewicza, nr ewid. gruntów 40		
INWESTOR:	Gmina Białowieża, ul. Sportowa 1, 17-230 Białowieża		
RYS. nr <b>4.</b>	Przedmiot: <b>PRZĘKRÓJ B – B</b>		
SKALA:	<b>1:50</b>	DATA:	październik 2010r.
Opracowanie:	<div><div>mgr inż. arch. Anna-Maria Lebedzińska-Luksza upr. bud. B/112/01, PD-0122</div><div></div></div> <div><div>ARCHITEKT mgr inż. arch. Anna - Maria Lebedzińska-Luksza</div><div>uprawnienia budowlane do projektowania nadzoru i kierownictwa robotami budowlanymi bez ograniczeń w specjalności architektonicznej;</div><div>Nr ewid. B/112/01 17-200 Hajnówka, ul. Cicha 8</div></div>		



Widok elewacji frontowej

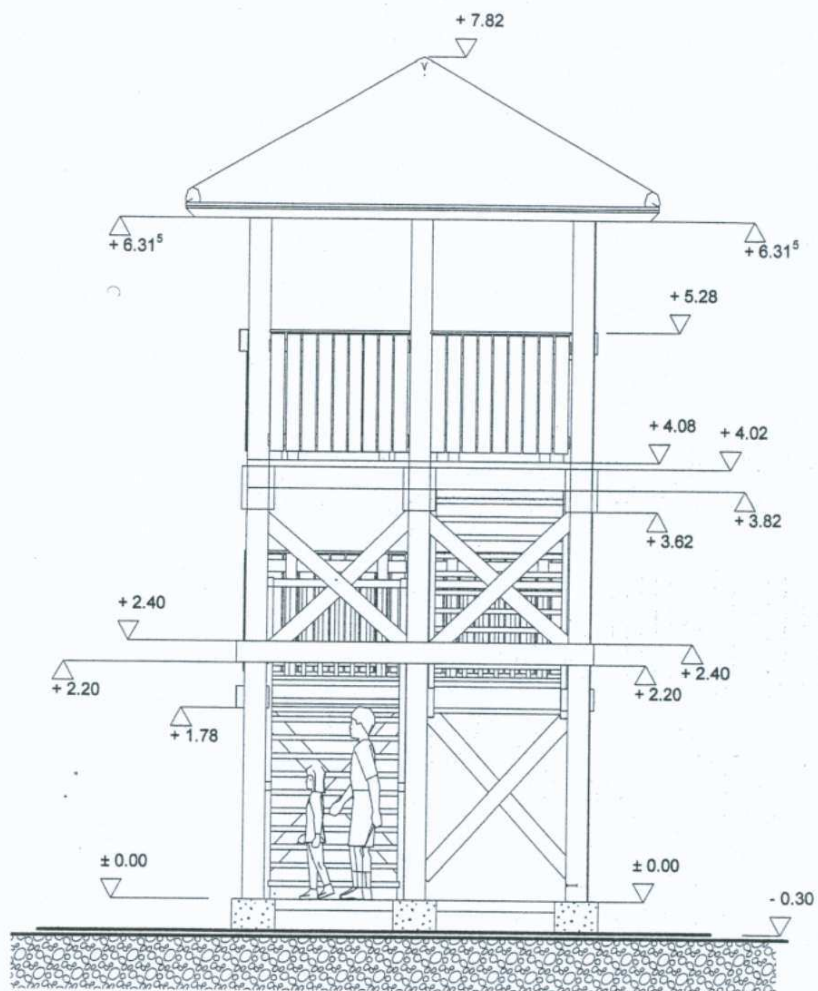
OBIEKT:	<b>PROJEKT ARCHITEKTONICZNO - BUDOWLANY WIEŻY WIDOKOWEJ NR 3</b>		
ADRES BUDOWY:	17-230 Białowieża, ul. Waszkiewicza, nr ewid. gruntów 40		
INWESTOR:	Gmina Białowieża, ul. Sportowa 1, 17-230 Białowieża		
RYS. nr <b>5.</b>	Przedmiot: <b>WIDOK ELEWACJI FRONTOWEJ</b>		
SKALA:	<b>1:50</b>	DATA:	październik 2010r.
Opracowanie:	mgr inż. arch. Anna-Maria Lebedzińska-Luksza upr. bud. B/112/01, PD-0122		
	ARCHITEKT mgr inż. arch. Anna-Maria Lebedzińska-Luksza Izba architektów woj. łódzkiego Kierownik robót: mgr inż. arch. Anna-Maria Lebedzińska-Luksza Nr ewid. B/112/01 17-200 Hajnówka, ul. Cicha 8		





Widok elewacji tylnej

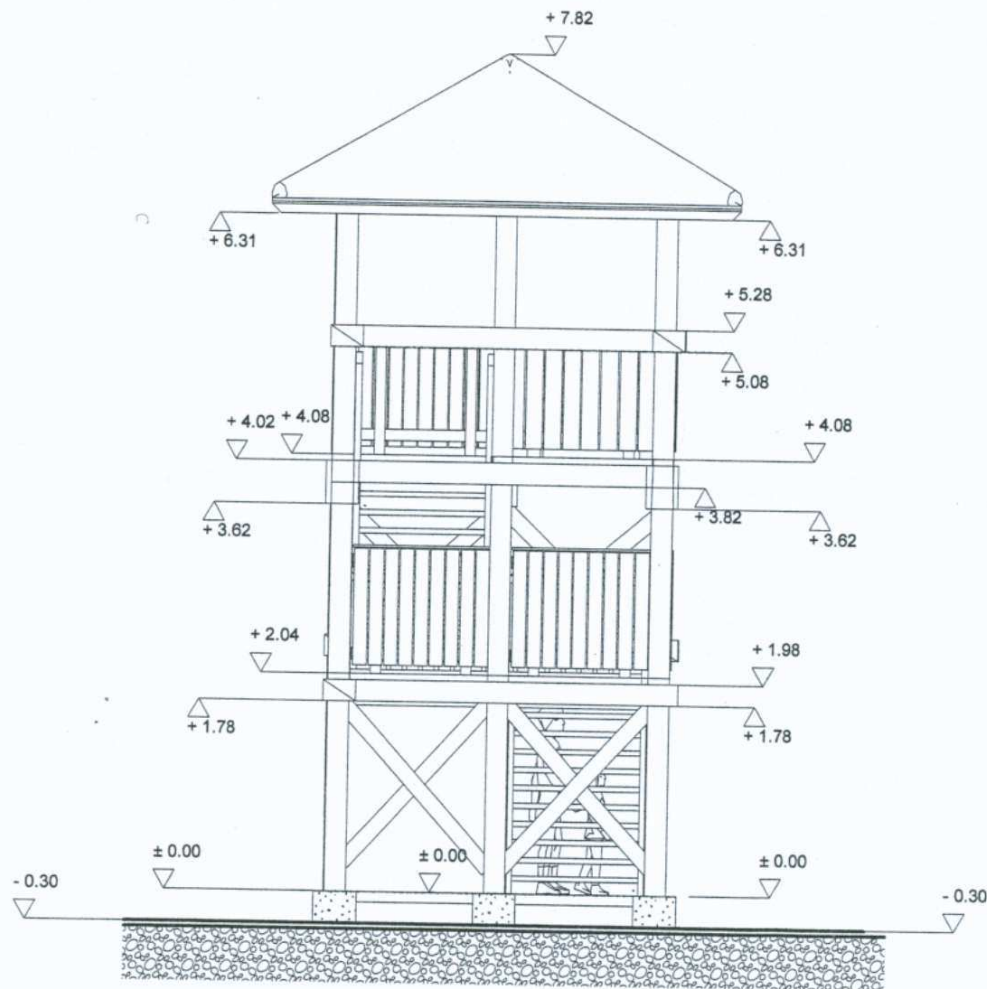
OBIEKT:	<b>PROJEKT ARCHITEKTONICZNO - BUDOWLANY WIEŻY WIDOKOWEJ NR 3</b>		
ADRES BUDOWY:	17-230 Białowieża, ul. Waszkiewiczza, nr ewid. gruntów 40		
INWESTOR:	Gmina Białowieża, ul. Sportowa 1, 17-230 Białowieża		
RYS. nr 6.	Przedmiot: <b>WIDOK ELEWACJI TYLNEJ</b>		
SKALA:	<b>1:50</b>	DATA:	październik 2010r.
Opracowanie:	mgr inż. arch. Anna-Maria Lebedzińska-Luksza upr. bud. BI/112/01, PD-0122	mgr inż. arch. Anna - Maria Lebedzińska-Luksza Up: zwolniona z budowlanej do projektowania i kierowania robotami budowlanymi bez ograniczeń w specjalności architektonicznej Nr ewid. BI/112/01	



Widok elewacji bocznej 1

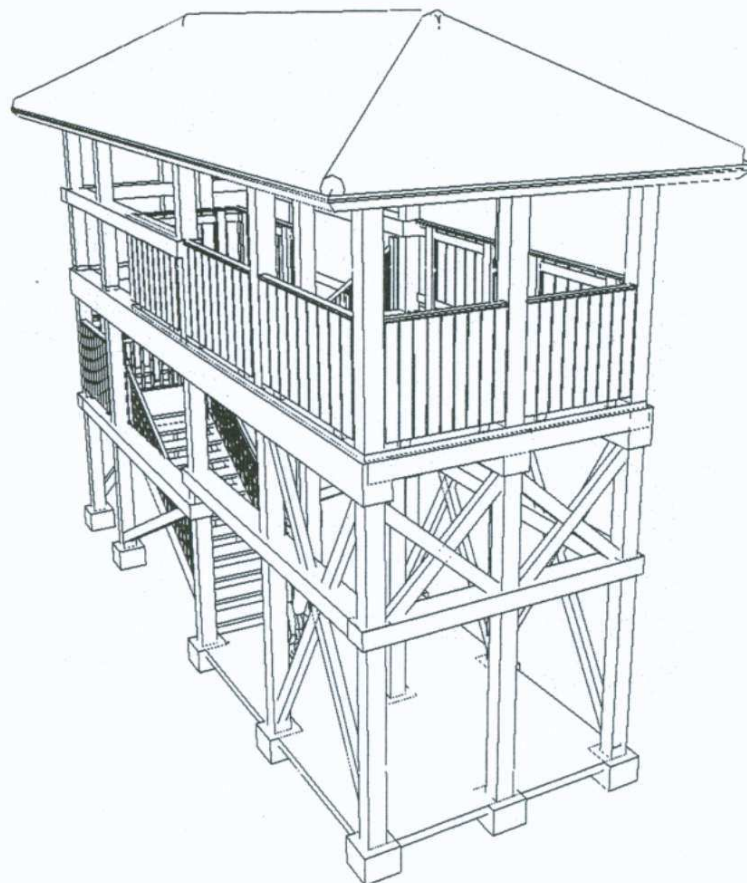
OBIEKT:	PROJEKT ARCHITEKTONICZNO - BUDOWLANY WIEŻY WIDOKOWEJ NR 3		
ADRES BUDOWY:	17-230 Białowieża, ul. Waszkiewicza, nr ewid. gruntów 40		
INWESTOR:	Gmina Białowieża, ul. Sportowa 1, 17-230 Białowieża		
RYS. nr 7.	Przedmiot: WIDOK ELEWACJI BOCZNEJ 1		
SKALA:	1:50	DATA:	październik 2010r.
Opracowanie:	mgr inż. arch. Anna-Maria Lebiedzińska-Luksza upr.bud.B/112/01, PD-0122	ARCHITEKT mgr inż. arch. Anna - Maria Lebiedzińska-Luksza Kierownik pracowni do projektowania i kierownik robótami budowlanymi bez wyłączeń w specjalności: architektonicznej Nr ewid. B/112/01 17-200 Hajnówka, ul. Cicha 8	





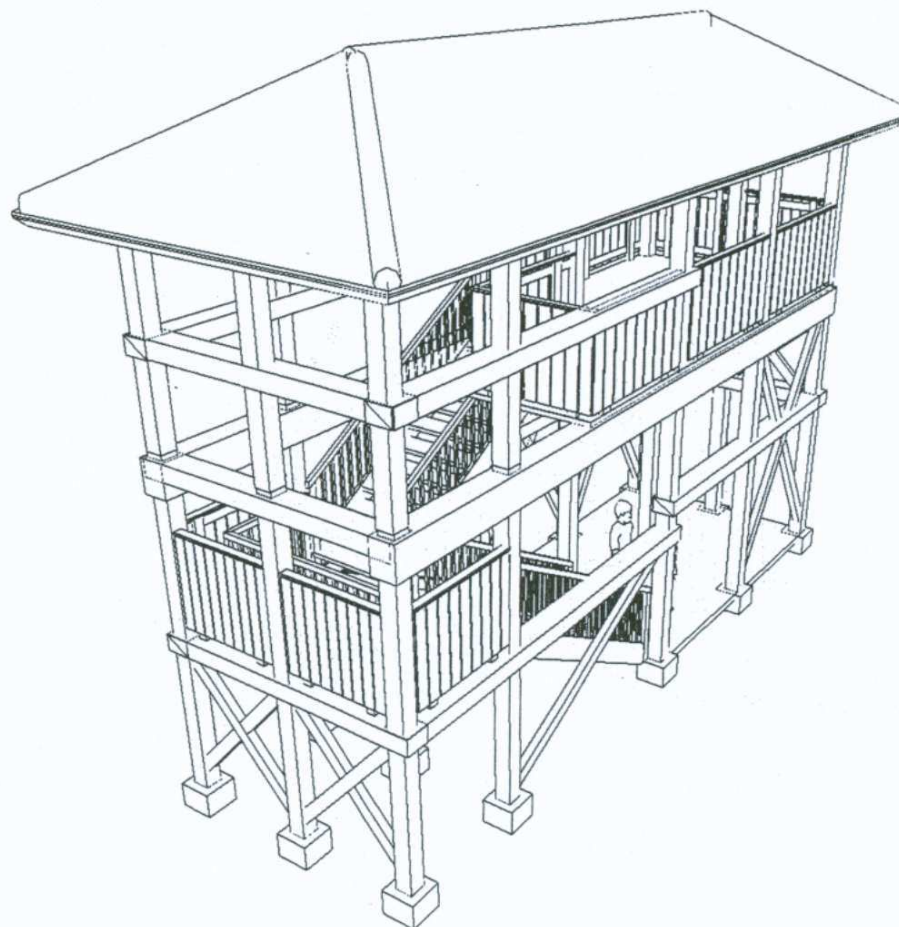
Widok elewacji bocznej 2

OBIEKT:	PROJEKT ARCHITEKTONICZNO - BUDOWLANY WIEŻY WIDOKOWEJ NR 3		
ADRES BUDOWY:	17-230 Białowieża, ul. Waszkiewicza, nr ewid. gruntów 40		
INWESTOR:	Gmina Białowieża, ul. Sportowa 1, 17-230 Białowieża		
RYS. nr 8.	Przedmiot: <b>WIDOK ELEWACJI BOCZNEJ 2</b>		
SKALA:	<b>1:50</b>	DATA:	październik 2010r.
Opracowanie:	mgr inż. arch. Anna-Maria Lebiedzieńska-Łuksza upr. bud. BV112/01, PD-0122		
	ARCHITEKT mgr inż. arch. Anna-Maria Lebiedzieńska-Łuksza Uprawnienia budowlane do projektowania i kierowania robotami budowlanymi bez ograniczeń w specjalności architektonicznej Nr ewid. BI/112/01 17-200 Warszawa		

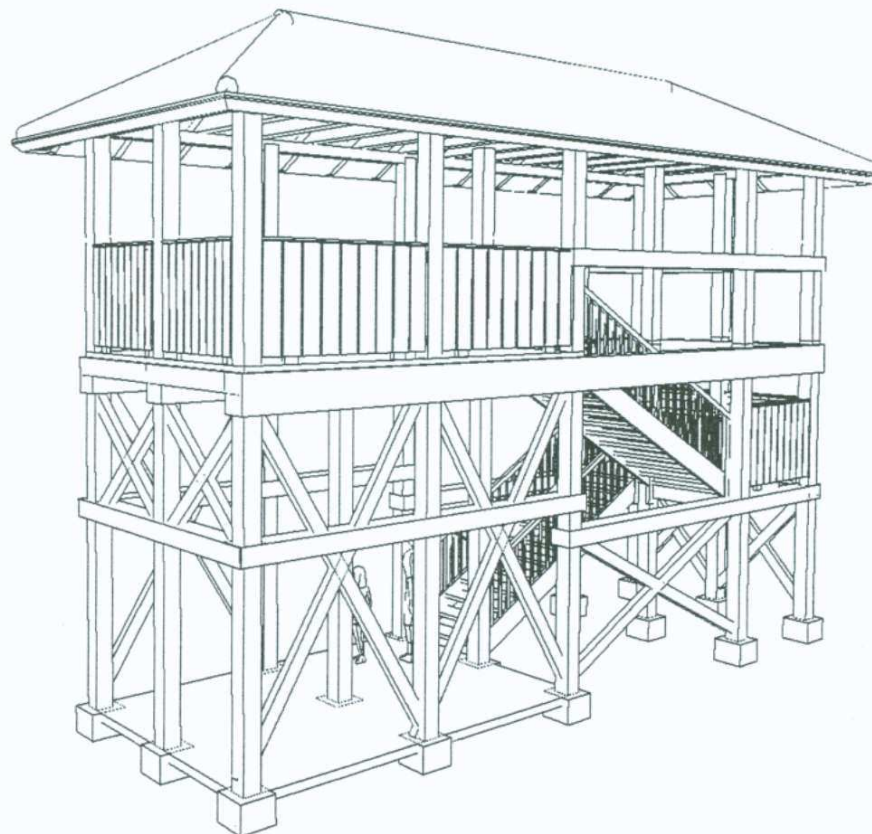


OBIEKT:	PROJEKT ARCHITEKTONICZNO - BUDOWLANY WIEŻY WIDOKOWEJ NR 3
ADRES BUDOWY:	17-230 Białowieża, ul. Waszkiewicza, nr ewid. gruntów 40
INWESTOR:	Gmina Białowieża, ul. Sportowa 1, 17-230 Białowieża
RYS. nr 9.	Przedmiot: <b>WIDOK PERSPEKTYWICZNY</b>
SKALA:	ARCHITEKT mgr inż. arch. Anna - Maria Lebiedzińska-Luksza mgr inż. arch. Anna - Maria Lebiedzińska-Luksza
Opracowanie:	mgr inż. arch. Anna-Maria Lebiedzińska-Luksza upr.bud.B/112/01, PD-0122 kierowanie robotami budowlanymi bez ograniczeń w specjalności architektonicznej (N-ewid. B/112/01 17-200 Hajnówka, ul. Cicha 8





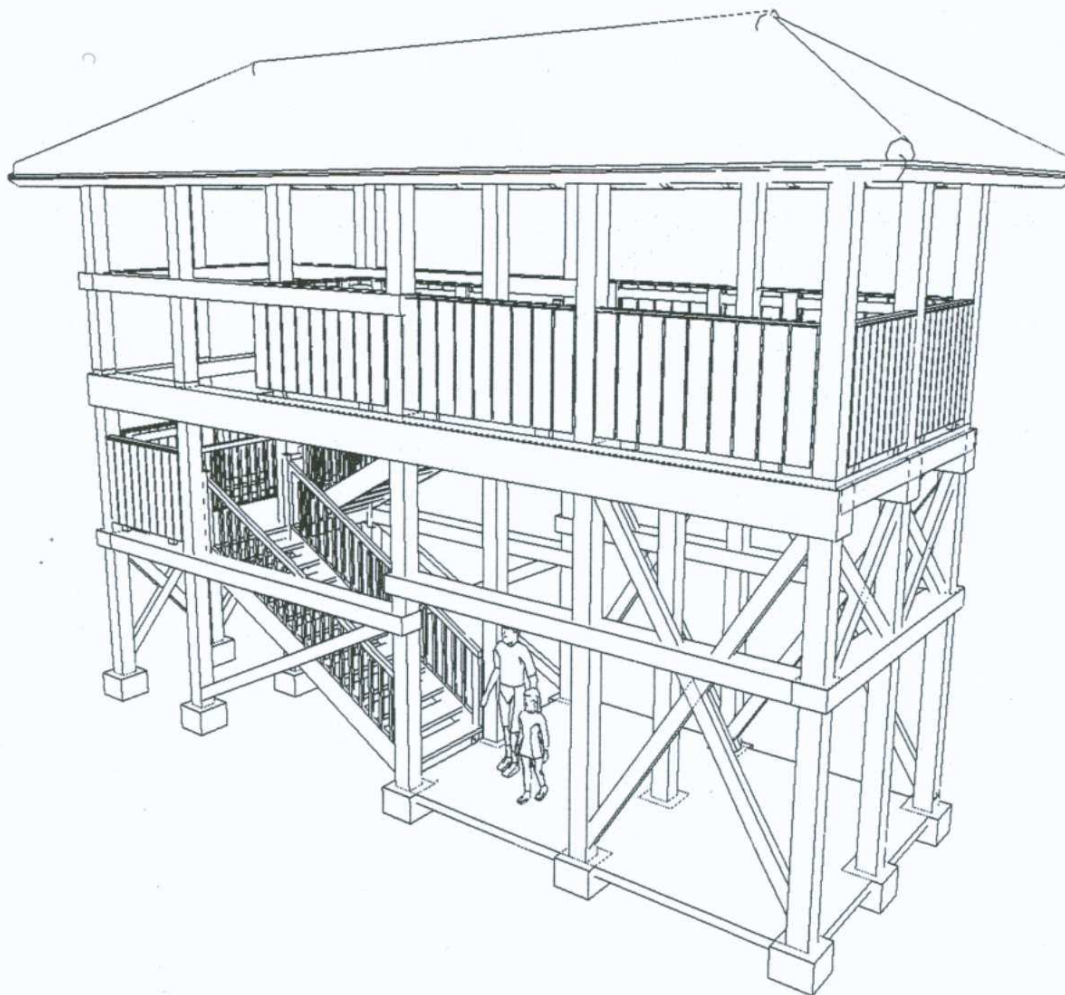
OBIEKT:	<b>PROJEKT ARCHITEKTONICZNO - BUDOWLANY WIEŻY WIDOKOWEJ NR 3</b>		
ADRES BUDOWY:	17-230 Białowieża, ul. Waszkiewicza, nr ewid. gruntów 40		
INWESTOR:	Gmina Białowieża, ul. Sportowa 1, 17-230 Białowieża		
RYS. nr <b>10.</b>	Przedmiot: <b>WIDOK PERSPEKTYWICZNY</b>		
SKALA:	-	DATA:	październik 2010r.
Opracowanie:	mgr inż. arch. Anna-Maria Lebiedzińska-Luksza upr. bud. B/112/01, PD-0122		
<p><b>ARCHITEKT</b> mgr inż. arch. Anna-Maria Lebiedzińska-Luksza Wykonanie projektu budowlanego i nadzór nad kierowaniem robotami budowlanymi bez ograniczeń w specjalności architektonicznej Nr ewid. B/112/01 17-200 Hajnówka, ul. Cicha 8</p>			



OBIEKT:	<b>PROJEKT ARCHITEKTONICZNO - BUDOWLANY WIEŻY WIDOKOWEJ NR 3</b>		
ADRES BUDOWY:	17-230 Białowieża, ul. Waszkiewicza, nr ewid. gruntów 40		
INWESTOR:	Gmina Białowieża, ul. Sportowa 1, 17-230 Białowieża		
RYS. nr 11.	Przedmiot: <b>WIDOK PERSPEKTYWICZNY</b>		
SKALA:	-	DATA:	październik 2010r.
Opracowanie:	mgr inż. arch. Anna-Maria Lebedzińska-Łuksza upr. bud. B/112/01, PD-0122		

ARCHITEKT  
 mgr inż. arch. Anna - Maria  
 Lebedzińska-Łuksza  
 upr. bud. B/112/01, PD-0122  
 Wykonano w oparciu o projekty  
 kierowane przez nadzorcę budowlany  
 Nr ewid. B/112/01  
 17-200 Hajnówka, ul. Cicha 8





OBIEKT:	<b>PROJEKT ARCHITEKTONICZNO - BUDOWLANY WIEŻY WIDOKOWEJ NR 3</b>		
ADRES BUDOWY:	17-230 Białowieża, ul. Waszkiewicza, nr ewid. gruntów 40		
INWESTOR:	Gmina Białowieża, ul. Sportowa 1, 17-230 Białowieża		
RYS. nr <b>12.</b>	Przedmiot: <b>WIDOK PERSPEKTYWICZNY</b>		
SKALA:	-	DATA:	październik 2010r.
Opracowanie:	<p>mgr inż. arch. Anna-Maria Lebedzińska-Luksha upr. bud. B/112/01, PD-0122</p> <p><b>ARCHITEKT</b> mgr inż. arch. Anna-Maria Lebedzińska-Luksha dla potrzeb projektu budowlanego do projektowania i kierowania robotami budowlanymi, bez ograniczeń w specjalności architektury</p> <p>Nr ewid. B/112/01 17-200 Hajnówka, ul. Cicha 8</p>		