

OPERAT WODNOPRAWNY


na budowę 5 brodów zlokalizowanych w obrębie Trześcianka,
gmina Narew, pow. hajnowski, woj. podlaskie.

Lokalizacja:

- bród nr 1 na działce o nr geod. 943/1, 748 w obrębie Trześcianka, gmina Narew
- bród nr 2 na działce o nr geod. 211/1, 731, 864 w obrębie Trześcianka, gmina Narew
- bród nr 3 na działce o nr geod. 618, 941 w obrębie Trześcianka, gmina Narew
- bród nr 4 na działce o nr geod. 1122 w obrębie Trześcianka, gmina Narew
- bród nr 5 na działce o nr geod. 1152 w obrębie Trześcianka, gmina Narew

Inwestor: **Polskie Towarzystwo Ochrony Ptaków**
z siedzibą w Białowieży
Sekretariat PTOP: ul. Ciepła 17, 15-471 Białystok

Projektant: Antoni Kluczko

mgr inż. Antoni Kluczko

upr. bud. nr Bz/N7/92 do projektowania
i obliczeń hydrologicznych w specjalności
wodno-melioracyjnej bez ograniczeń

Zeszyt zawiera;

1. Operat wodnoprawny
2. Kopie decyzji, uzgodnień i ewidencji
3. Opis prowadzenia zamierzonej działalności niezawierający określeń specjalistycznych

Białystok, 08.04.2019 r

SPIS TREŚCI.

I. Część opisowa.

Wstęp, podstawa opracowania operatu wodnoprawnego.

1. Oznaczenie zakładu ubiegającego się o wydanie pozwolenia wodnoprawnego.
2. Wyszczególnienie:
 - a) celu i zakresu zamierzonego korzystania z wód,
 - b) celu i rodzaju planowanych do wykonania urządzeń wodnych,
 - c) rodzaju urządzeń pomiarowych oraz znaków żeglugowych,
 - d) rodzaju i zasięgu oddziaływania zamierzonego korzystania z wód lub planowanych do wykonania urządzeń wodnych,
 - e) stanu prawnego nieruchomości usytuowanych w zasięgu oddziaływania zamierzonego korzystania z wód i planowanych do wykonania urządzeń wodnych, z podaniem siedzib i adresów ich właścicieli, zgodnie z ewidencją gruntów lub budynków,
 - f) obowiązków ubiegającego się o wydanie pozwolenia w stosunku do osób trzecich.
3. Opis i lokalizacja urządzeń wodnych, w tym nazwa lub numer obrębu ewidencyjnego z numerami działek ewidencyjnych oraz współrzędne;
4. Charakterystyka wód objętych pozwoleniem wodnoprawnym.
5. Charakterystyka odbiorników ścieków objętego pozwoleniem wodnoprawnym.
6. Ustalenia wynikające z planu gospodarowania wodami na obszarze dorzecza, planu zarządzania ryzykiem powodziowym, planu przeciwdziałania skutkom suszy, programu ochrony wód morskich, krajowego programu oczyszczania ścieków komunalnych, planu lub programu rozwoju śródlądowych dróg wodnych o szczególnym znaczeniu transportowym.
7. Określenie wpływu planowanych do wykonania urządzeń wodnych i korzystania z wód na wody powierzchniowe oraz wody podziemne, w szczególności na stan tych wód i realizacją celów środowiskowych dla nich określonych.
8. Wielkość przepływu nienaruszalnego, sposób jego obliczania oraz odczytywania jego wartości w miejscu korzystania z wód.
9. Wielkość średniego niskiego przepływu z wielolecia (SNQ) lub zasobu wód podziemnych.
10. Planowany okres rozruchu, sposób postępowania w przypadku rozruchu, zatrzymania działalności lub awarii urządzeń istotnych dla realizacji pozwolenia wodnoprawnego, a także rozmiar i warunki korzystania z wód oraz urządzeń wodnych w tych sytuacjach wraz z maksymalnym, dopuszczalnym czasem ich trwania.
11. Informacja o formach ochrony przyrody utworzonych lub ustanowionych na podstawie ustawy z dnia 16.04.2004 r. o ochronie przyrody, występujących w zasięgu oddziaływania zamierzonego korzystania z wód lub planowanych do wykonania urządzeń wodnych.

II. Część graficzna.

- | | |
|---|----------|
| 1. Projekt zagospodarowania działki – budowa brodu nr 1 na dz. nr geod. 943/1, 748 | – 1 ark. |
| 2. Projekt brodu nr 1 – rzut i przekroje | – 1 ark. |
| 3. Projekt zagospodarowania działki – budowa brodu nr 2 na dz. nr geod. 211/1, 731, 864 | – 1 ark. |
| 4. Projekt brodu nr 2 – rzut i przekroje | – 1 ark. |
| 5. Projekt zagospodarowania działki – budowa brodu nr 3 na dz. nr geod. 618, 941 | – 1 ark. |
| 6. Projekt brodu nr 3 – rzut i przekroje | – 1 ark. |
| 7. Projekt zagospodarowania działki – budowa brodu nr 4 na dz. nr geod. 1122 | – 1 ark. |
| 8. Projekt brodu nr 4 – rzut i przekroje | – 1 ark. |
| 9. Projekt zagospodarowania działki – budowa brodu nr 5 na dz. nr geod. 1152 | – 1 ark. |
| 10. Projekt brodu nr 5 – rzut i przekroje | – 1 ark. |

III. Kserokopie decyzji, uzgodnień i ewidencji.

1. Decyzja o lokalizacji inwestycji celu publicznego, znak; GK.6733.14.2018 z dn. 27.02.2019r
2. Decyzja o lokalizacji inwestycji celu publicznego, znak; GK.6733.15.2018 z dn. 27.02.2019r
3. Postanowienie Zarządu Zlewni w Białymstoku, znak; BI.ZUW.2.436.110.2019.WA z dnia 22.01.2019r
4. Kopia wypisu z rejestru gruntów.

Opis prowadzenia zamierzonej działalności niezawierający określeń specjalistycznych.

Wstęp, podstawa opracowania operatu wodnoprawnego.

Podstawą opracowania operatu wodnoprawnego jest umowa zawarta pomiędzy Inwestorem, oraz jednostką projektową - Antoni Kluczko PROJEKT, ul. Królicza 8, 15-534 Białystok. Niniejszy operat jest opisowym i graficznym opracowaniem danych i jako załącznik do wniosku stanowi podstawę (art. 407, ust.2, p.1 ustawy z dnia 20 lipca 2017 r. prawo wodne - Dz.U.2017, poz.1566) do wydania decyzji pozwolenia wodnoprawnego na wykonanie budowli.

Operat sporządzono wg wymagań następujących przepisów prawnych.

- ustawy z dnia 20 lipca 2017 r. prawo wodne (Dz.U.2017. poz.1566) z późn.zm.
- ustawa z dnia 7 lipca 1994. prawo budowlane (tekst jednolity - Dz.U.2018, poz.1122) z późn. zm.,
- ustawa z dnia 27 lutego 2017r. prawo ochrony środowiska (Dz.U.2017, poz.519, z późn.zm.)
- ustawy z dnia 16.04.2004r. o ochronie przyrody (Dz. U. z 2016r., poz.2134 ze zm.-t. jedn.)
- rozporządzenie Rady Ministrów z dnia 9 listopada 2010 r. w sprawie określenia rodzajów przedsięwzięć mogących znacząco oddziaływać na środowisko - (Dz. U. 2016, poz.71 z późn.zm.)
- ustawa z dnia 3 października 2008r. o udostępnieniu informacji o środowisku i jego ochronie, udziale społeczeństwa w ochronie środowiska oraz o ocenach oddziaływania na środowisko (Dz.U.2008, nr 199 poz. 1227, z późn. zm.)
- oraz innych ustaw

1.Zakład ubiegający się o pozwolenie wodnoprawne.

Polskie Towarzystwo Ochrony Ptaków
z siedzibą: ul. Kolejowa-Wejmutka, 17-230 Białowieża
Sekretariat PTOP: ul. Ciepła 17, 15-471 Białystok
Tel/fax: (85) 664 22 55
e-mail: sekretariat@ptop.org.pl

2. Wyszczególnienie:

a) celu i zakresu zamierzonego korzystania z wód,

Brody zostaną wykonane w korytach rzek Narew, Małynka oraz na zarastających starorzeczach. Na wykonanie budowli w korycie rzeki Narew – bród nr 1 i Małynka-bród nr 2 które są zlokalizowane na gruntach Skarbu Państwa stanowiących wody płynące i gruntach Gminy w Narwi stanowiących drogi gminne inwestor zawarł porozumienie z Regionalnym Zarządem Gospodarki Wodnej w Białymstoku i Urzędem Gminy w Narwi. Inwestycja na etapie eksploatacji nie będzie wymagała poboru wód powierzchniowych z koryt cieków. Po wykonaniu budowli inwestor podpisze umowę z RZGW na użytkowanie budowli na gruncie Skarbu Państwa.

b) celu i rodzaju planowanych do wykonania urządzeń wodnych,

Przedmiotem inwestycji jest wykonanie brodów-przejazdów przez koryta cieków i zarastające starorzecza, które będą uzupełnieniem ciągów komunikacyjnych niezbędnych do właściwego użytkowania łąk i pastwisk zlokalizowanych w dolinie Narwi w obrębie Trześcianka. Brody zapewnią dojazd do użytków rolnych użytkowanych przez Polskie Towarzystwo Ochrony Ptaków jak również do użytków rolnych rolników indywidualnych, którzy również będą mieć możliwość korzystania z przejazdów. W układzie hydrograficznym budowle są zlokalizowane w zlewni rzeki Narew. Brody projektowane są w miejscach użytkowanych uprzednio przez rolników przejazdów przez rzekę Narew, Małynkę i ich starorzecza. W wyniku używania obecnie przez rolników ciężkiego sprzętu rolniczego nawierzchnie przejazdów (starych brodów) uległy zniszczeniu i nie pełnią swojej funkcji. Komunikacja obecnie jest utrudniona, a przejazdy przez cieki i starorzecza w okresie wyższych stanów wód jest niemożliwa. Projektowane brody będą wykonane w miejscach istniejących przejazdów i będą polegały na ułożeniu w miejscu istniejących przejazdów płyt

betonowych na istniejących rzędnych dna cieków. Teren na którym będzie realizowana inwestycja znajduje się w kompleksie ekstensywnie użytkowanych łąk i pastwisk, na terenie niezagospodarowanym urbanistycznie. W miejscu planowanych prac nie występuje infrastruktura nadziemna i podziemna uzbrojenia terenu. Nie występują drzewa i zakrzaczenia. Teren jest wolny od przeszkód terenowych do realizacji inwestycji.

Nawierzchnia brodów zostanie wykonana na istniejących rzędnych cieków i nie zmienia panujących warunków przepływu w korytach. Oddziaływanie planowanej inwestycji nie wykroczy poza teren działek na których będzie realizowana. Inwestycja jest realizowana w ramach projektu „Ochrona ptaków wodno-błotnych w Dolinie Górnej Narwi o nr POIS.02.04.00-00-0131/16”. Wszelkie prace związane z realizacją inwestycji nie będą wymagały usuwania drzew i krzewów.

Planowana inwestycja nie jest zaliczona do I grupy - przedsięwzięć mogących zawsze znacząco oddziaływać na środowisko jak i II grupy – przedsięwzięć mogących potencjalnie oddziaływać na środowisko rozporządzenia Rady Ministrów z dnia 9 listopada 2010 r. w sprawie przedsięwzięć mogących znacząco oddziaływać na środowisko (Dz.U.2016, poz.71-tekst jedn).

c) rodzaju urządzeń pomiarowych oraz znaków żeglugowych.

Projektowane budowle będą utrzymywane przez inwestora. Na budowlach ze względu na ich charakter nie będą instalowane znaki wodne i inne urządzenia pomiarowe.

Prowadzona działalność nie będzie powodowała pogorszenia jakości wód gruntowych i w związku z tym nie jest wymagane prowadzenie badań i analiz wody i nie będą one wykonywane.

d) rodzaju i zasięgu oddziaływania zamierzonego korzystania z wód lub planowanych do wykonania urządzeń wodnych,

Oddziaływanie projektowanych budowli ograniczy się do ich powierzchni i nie wykroczy poza obszar będący w dyspozycji inwestora.

e) stanu prawnego nieruchomości usytuowanych w zasięgu oddziaływania zamierzonego korzystania z wód lub planowanych do wykonania urządzeń wodnych, z podaniem siedzib i adresów ich właścicieli.

Projektowane budowle zlokalizowane będą na działkach będących własnością Skarbu Państwa, gminy Narew oraz na gruntach będących własnością Polskiego Towarzystwa Ochrony Ptaków - inwestora. Inwestor na realizację inwestycji zawarł stosowne porozumienie z jednostkami władającymi gruntem. Stan prawny nieruchomości na których inwestycja będzie realizowana i obszar oddziaływania poszczególnych budowli zamieszczono w poniższej tabeli.

**Lokalizacja budowli oraz wyszczególnienie obszaru ich oddziaływania
z podaniem siedzib i adresów ich właścicieli.**

Lp.	Nazwa urządzenia	Powierzchnia budowli (m ²)	Lokalizacja: nr działki i obręb	Usytuowanie oddziaływania (nr działki)	Właściciel nieruchomości
1	2		3	4	5
1	bród nr 1	348	943/1, obręb Trześcianka, gmina Narew	dz. nr geod. 943/1, obręb Trześcianka, gmina Narew	Wody płynące; Skarb Państwa – Regionalny Zarząd Gospodarki Wodnej w Białymstoku z siedzibą: ul J.K.Branickiego 17A Białystok
			748, obręb Trześcianka, gmina Narew	748, obręb Trześcianka, gmina Narew	Urząd Gminy Narew z siedzibą: ul. A.Mickiewicza 101 17-210 Narew
2	bród nr 2	120	211/1, obręb Trześcianka, gmina Narew	211/1, obręb Trześcianka, gmina Narew	Wody płynące; Skarb Państwa – Regionalny Zarząd Gospodarki Wodnej w Białymstoku z siedzibą: ul J.K.Branickiego 17A Białystok
			731, 864 obręb Trześcianka, gmina Narew	731,864 obręb Trześcianka, gmina Narew	Urząd Gminy Narew z siedzibą: ul. A.Mickiewicza 101 17-210 Narew
3	bród nr 3	72.75	618, obręb Trześcianka, gmina Narew	618, obręb Trześcianka, gmina Narew	Urząd Gminy Narew z siedzibą: ul. A.Mickiewicza 101 17-210 Narew
			941, obręb Trześcianka, gmina Narew	941, obręb Trześcianka, gmina Narew	Polskie Towarzystwo Ochrony Ptaków z siedzibą: ul. Kolejowa-Wejmutka, 17-230 Białowieża
4	bród nr 4	33	1122, obręb Trześcianka, gmina Narew	1122, obręb Trześcianka, gmina Narew	
5	bród nr 5	42	1152, obręb Trześcianka, gmina Narew	1152, obręb Trześcianka, gmina Narew	

f) obowiązków ubiegającego się o wydanie pozwolenia w stosunku do osób trzecich.

Obowiązkiem właściciela i użytkownika obiektu jest utrzymywanie projektowanej budowli w sprawności technicznej.

3. Opis i lokalizacja urządzeń wodnych, w tym nazwę lub numer obrębu ewidencyjnego z numerem lub numerami działek ewidencyjnych oraz współrzędne;

a) bród nr 1.

Zlokalizowany jest w miejscu użytkowanego przejazdu przez koryto rzeki Narew. Stanowi ciąg komunikacyjny i umożliwi przejazd z drogi gminnej o nr geod działki 748 do użytków rolnych zlokalizowanych po lewej stronie rzeki Narew. Dotychczasowy przejazd został zniszczony przez ciężkie maszyny rolnicze, które powodują powstawanie kolein w dnie ciek. Będzie stanowił jedyny dojazd do łąk położonych po drugiej stronie rzeki.

Bród zostanie wykonany poprzez:

- profilowanie dna ciek z usunięciem namułu grubości która pozwoli na wbudowanie podsypki o grubości warstwy 15 cm i płyt betonowych o grubości 15 cm. Płyty betonowe zostaną wbudowane na rzędnych istniejących dna.
- zabicie ścianki szczelnej o długości 1.0m w korycie ciek wzdłuż zewnętrznego obrysu płyt,
- wykonanie podsypki z gruntu mineralnego (kruszywa sortowanego 2-16mm) na podkładzie z geowłókniny o gramaturze 400 g/m² pod płyty drogowe pełne w korycie ciek i podsypki z pospółki pod płyty ażurowe na skarpach ciek,
- ułożenie płyt betonowych
- wykonanie narzutu z kamienia polnego wzdłuż zewnętrznego obrysu płyt w dnie ciek.

Umocnienia brodu zostaną wykonane bez wykonywania kanału obwodowego na czas budowy. Roboty będą prowadzone w okresie niskich stanów wody w ciek kolejnymi etapami, poprzez osłonę miejsca robót tymczasowymi osłonami-workami z piaskiem- big bagi lub ścianką szczelną z odpompowaniem wody z miejsca robót. Zwężenie przepływu korytem rzeki w okresie prowadzenia robót nie spowoduje znaczącego podniesienia się poziomu wody a zważywszy, że roboty będą wykonywane w okresie niskich jej stanów nie będzie szkodliwego oddziaływania na sąsiednie grunty.

b) bród nr 2.

Zlokalizowany jest w miejscu użytkowanego przejazdu przez koryto rzeki Małynka. Stanowi ciąg komunikacyjny łączący drogi gminne o numerach geodezyjnych działek 731 i 864. Umożliwi dojazd do użytkowanych rolniczo gruntów zlokalizowanych po lewej stronie rzeki Małynka. Dotychczasowy przejazd został zniszczony przez ciężkie maszyny rolnicze, których przejazdy spowodowały powstawanie kolein w dnie ciek. Będzie stanowił jedyny dojazd do łąk położonych po drugiej stronie rzeki.

Bród zostanie wykonany poprzez:

- profilowanie dna ciek z usunięciem namułu grubości która pozwoli na wbudowanie podsypki o grubości warstwy 15 cm i płyt betonowych o grubości 15 cm. Płyty betonowe zostaną wbudowane na rzędnych istniejących dna.
- zabicie ścianki szczelnej o długości 1.0m w korycie ciek wzdłuż zewnętrznego obrysu płyt,
- wykonanie podsypki z gruntu mineralnego (kruszywa sortowanego 2-16mm) na podkładzie z geowłókniny o gramaturze 400 g/m² pod płyty drogowe pełne w korycie ciek i podsypki z pospółki pod płyty ażurowe na skarpach ciek,
- wykonanie narzutu z kamienia polnego wzdłuż zewnętrznego obrysu płyt.

c) bród nr 3.

Zlokalizowany jest na drodze gminnej o numerze geodezyjnym działki 618 w miejscu przebiegu starego rowu. Podczas remontu drogi nie uwzględniono występujących w tym miejscu spływów wód obniżeniem terenowym. Droga obecnie jest niszczona przez wody spływowe. Istnieje konieczność przywrócenia w tym miejscu zniszczonej infrastruktury poprzez budowę przez to zarośnięte starorzecze brodu. Bród będzie zlokalizowany również na działce o nr geodezyjnym 941 będącej własnością inwestora.

Bród zostanie wykonany poprzez:

- profilowanie terenu pod umocnienie, które pozwoli na wbudowanie podsypki o grubości warstwy 15 cm i płyt ażurowych typu Jomb o grubości 12,5 cm.
- wykonanie podsypki z pospółki na podkładzie z geowłókniny o gramaturze 400 g/m² pod umocnienie,
- montaż krawężników na podkładzie z betonu wzdłuż zewnętrznego obrysu płyt.

d) brody nr 4 i 5.

Zlokalizowane są na zarastających starorzeczach, na gruntach inwestora – Polskiego Towarzystwa Ochrony Ptaków. Umożliwia komunikację przez starorzecze i dostęp do użytków rolnych po obu brzegach starorzecza.

Brody zostaną wykonane poprzez:

- profilowanie terenu pod umocnienie, które pozwoli na wbudowanie podsypki o grubości warstwy 15 cm i płyt ażurowych typu Jomb o grubości 12,5 cm.
- wykonanie podsypki z pospółki na podkładzie z geowłókniny o gramaturze 400 g/m² pod umocnienie,
- wykonanie narzutu z kamienia polnego wzdłuż zewnętrznego obrysu płyt.

Brody zostaną wykonane w okresie letnim przy braku przepływu wody w starorzeczach.

Wielkości podstawowe charakteryzujące inwestycję

Lp.	Wyszczególnienie	Jednostka	Ilość jednostek
Bród nr 1			
Lokalizacja: dz. nr geod. 943/1, 748 w obrębie Trześcianka, gmina Narew			
1	Powierzchnia brodu z płyt betonowych	m ²	348
2	Powierzchnia umocnienia z narzutu kamiennego	m ²	91
3	Rzędna dna brodu	m n.p.m.	129.30
4	Długość brodu	m	64
5	Położenie budowli w geodezyjnym układzie odniesienia PL-ETRF2000.	w obrębie punktów stanowiący zewnętrzny obrys: pkt A: X-5865042.53, Y-8464573.98 pkt B: X-5865039.85, Y-8464576.95 pkt C: X-5865090.00, Y-8464616.91 pkt D: X-5865087.32, Y-8464619.87	

L.p	Wyszczególnienie	Jednostka	Ilość jednostek
Bród nr 2			
Lokalizacja: dz. nr geod. 211/1, 864, 731 w obrębie Trześcianka, gmina Narew			
1	Powierzchnia brodu z płyt betonowych	m ²	120.00
2	Powierzchnia umocnienia z narzutu kamiennego	m ²	18
3	Rzędna dna brodu	m n.p.m.	130.00
4	Długość brodu	m	22.50
5	Nachylenie wjazdu i wyjazdu	1:n	1:8
6	Położenie budowli w geodezyjnym układzie odniesienia PL-ETRF2000.	w obrębie punktów stanowiący zewnętrzny obrys: pkt A: X-565252.30, Y-8463643.60 pkt B: X-5865255.30, Y-8463644.15 pkt C: X-5865251.10, Y-8463666.30 pkt D: X-5865248.15, Y-8463665.70	

Lp.	Wyszczególnienie	Jednostka	Ilość jednostek
Bród nr 3			
Lokalizacja: dz. nr geod. 618, 941 w obrębie Trześcianka, gmina Narew			
1	Powierzchnia brodu z płyt betonowych	m ²	72.75
2	Rzędna dna brodu	m n.p.m.	129.80
3	Długość brodu	m	9.75
4	Nachylenie wjazdu i wyjazdu	1 : n	1 : 15
5	Położenie budowli w geodezyjnym układzie odniesienia PL-ETRF2000.	w obrębie punktów stanowiący zewnętrzny obrys: pkt A: X-5865399.90, Y-8462678.00 pkt B: X-5865399.35, Y-8462684.70 pkt C: X-5865409.00, Y-8462677.26 pkt D: X-5865408.20, Y-8462687.00	

Lp.	Wyszczególnienie	Jednostka	Ilość jednostek
Bród nr 4			
Lokalizacja: dz. nr geod. 1122 w obrębie Trześcianka, gmina Narew			
1	Powierzchnia brodu z płyt betonowych	m ²	33
2	Powierzchnia umocnienia z narzutu kamiennego	m ²	12
3	Rzędna dna brodu	m n.p.m.	128.90
4	Długość brodu	m	11
5	Nachylenie wjazdu i wyjazdu	1 : n	1 : 8
6	Położenie budowli w geodezyjnym układzie odniesienia PL-ETRF2000.	w obrębie punktów stanowiący zewnętrzny obrys: pkt A: X-5864976.25, Y-8461218.94 pkt B: X-5864975.11, Y-8461216,16 pkt C: X-5864985.29, Y-8461212.00 pkt D: X-5864986.43, Y-8461214.77	

Lp.	Wyszczególnienie	Jednostka	Ilość jednostek
Bród nr 5			
Lokalizacja: dz. nr geod. 1152 w obrębie Trześcianka, gmina Narew			
1	Powierzchnia brodu z płyt betonowych	m ²	42
2	Powierzchnia umocnienia z narzutu kamiennego	m ²	17
3	Rzędna dna brodu	m n.p.m.	128.80
4	Długość brodu	m	14
5	Nachylenie wjazdu i wyjazdu	1 : n	1 : 8
6	Położenie budowli w geodezyjnym układzie odniesienia PL-ETRF2000.	w obrębie punktów stanowiący zewnętrzny obrys: pkt A: X-5864903.60, Y-8461053.45 pkt B: X-5864902.30, Y-8461050.75 pkt C: X-5864914.95, Y-8461044.72 pkt D: X-5864916.23, Y-8461047.42	

4. Charakterystyka wód objętych pozwoleniem wodnoprawnym.

Nie dotyczy inwestycji. Inwestycja w okresie eksploatacji nie wymaga korzystania z wód powierzchniowych i podziemnych.

4.1. Schemat rozmieszczenia urządzeń pomiarowych.

Nie będą instalowane urządzenia pomiarowe.

5. Charakterystyka odbiorników ścieków objętego pozwoleniem wodnoprawnym.

Nie dotyczy inwestycji. Inwestycja na etapie eksploatacji nie wytwarza ścieków.

6. Ustalenia wynikające z :**6.1. Ustalenia wynikające z;****a) planu gospodarowania wodami na obszarze dorzecza,**

Według informacji zawartych w Planie gospodarowania wodami na obszarze dorzecza Wisły (M.P.2011, nr 49, poz. 549) i Rozporządzenia Rady Ministrów (Dz.U.2016, poz. 1911 z dnia 28.11.2016r) przedsięwzięcie zlokalizowane jest w:

1) obszarze jednolitej części wód powierzchniowych rzecznych oznaczonym:

- europejskim kodem PLRW 200019261399
- nazwa JCWP: Narew od Narewki do Orlanki
- scalona część wód – SW 1002
- region wodny – Środkowej Wisły
- ekoregion – równiny wschodnie
- typ JCWP – rzeka nizinna piaszczysto-gliniasta
- status – naturalna część wód
- ocena stanu ilościowego i chemicznego – zły
- ocena ryzyka nieosiągnięcia celów środowiskowych – niezagrożona
- derogacje – nie występują

Planowana inwestycja nie wpłynie na pogorszenie stanu chemicznego wód i nie będzie miała negatywnego wpływu na cele środowiskowe dotyczące stanu ilościowego. Zamierzone korzystanie z wód nie narusza ustaleń wynikających z planu gospodarowania wodami na obszarze dorzecza Wisły, zatwierdzonego na posiedzeniu Rady Ministrów w dniu 22.02.2011r. „Monitor Polski Nr 49, poz. 549.

- obszarze jednolitej części wód podziemnych oznaczonym:

- europejskim kodem PLGW 200052
- nazwa JCWPd - 52
- region wodny – region wodny Wisły
- ocena stanu ilościowego – dobry
- ocena stanu chemicznego – dobry
- ocena ryzyka nieosiągnięcia celów środowiskowych – niezagrożona

Planowana działalność nie będzie powodować i nie zwiększy zagrożenia nieosiągnięcia celów środowiskowych zawartych w Planie Gospodarowania Wodami. Eksploatacja inwestycji nie będzie powodować korzystania z wód podziemnych i w związku z tym nie będzie wpływu na jednolite części wód podziemnych (JCWPd).

- priorytety w korzystaniu z wód,

Nie dotyczy inwestycji.

- ograniczenia w korzystaniu z wód,

Nie dotyczy inwestycji.

b) Ustalenia wynikające z planu zarządzania ryzykiem powodziowym.

Nie dotyczy inwestycji ze względu na małe parametry.

c) Ustalenia wynikające z planu przeciwdziałania skutkom suszy.

Nie dotyczy inwestycji ze względu na charakter inwestycji.

d) programu ochrony wód morskich,

Nie dotyczy inwestycji.

e) krajowego programu oczyszczania ścieków komunalnych,

Nie dotyczy inwestycji. Inwestycja nie generuje ścieków.

f) planu lub programu rozwoju śródlądowych dróg wodnych o szczególnym znaczeniu transportowym;

Nie dotyczy inwestycji.

7. Określenie wpływu planowanych do wykonania urządzeń wodnych i korzystania z wód na wody powierzchniowe oraz wody podziemne, w szczególności na stan tych wód i realizacją celów środowiskowych dla nich określonych.

Budowa brodów, które polegać będzie na utwardzeniu użytkowanych przejazdów przez koryto cieków na rzędnych istniejących dna wg w/w lokalizacji nie spowoduje wyłączenie terenu z powierzchni biologicznie czynnej. Projektowana inwestycja nie spowoduje zagrożeń dla środowiska. Nie emituje hałasu, nie wytwarza odpadów, ścieków, zanieczyszczeń. Nie wpływa również negatywnie na zdrowie ludzi i zwierząt. Wykonana zgodnie z projektem, nie obniży walorów estetycznych i krajobrazowych okolicy. Występowanie hałasu i wibracji przy realizacji projektu (praca spycharki i koparki) będą krótkotrwałe i bezpieczne, a ich zasięg lokalny. Są to prace punktowe. Zamierzony zakres robót nie wpłynie niekorzystnie na wody na terenie inwestycji, oraz w jej otoczeniu. Prace przy realizacji budowli będą prowadzone poza okresem lęgowym ptaków tj. w okresie od 10 lipca do 15 marca w sposób minimalizujący uciążliwość dla środowiska i negatywne oddziaływanie oraz chroniący istniejącą szatę roślinną. Będą one prowadzone pod nadzorem osoby posiadającej wiedzę i doświadczenie z zakresu ochrony środowiska, posiadającą umiejętności rozpoznawania gatunków roślin i zwierząt o szerokim zakresie, mającą doświadczenie w pracy w terenie, której zadaniem będzie kontrolowanie inwestycji pod kątem przyrodniczym, a w przypadku naruszenia zakazów określonych w ustawie o ochronie przyrody, wstrzymanie prac i wystąpienie o stosowne decyzje lub zezwolenia.

8. Wielkość przepływu nienaruszalnego, sposób jego obliczania oraz odczytywania jego wartości w miejscu korzystania z wód.

Nie dotyczy inwestycji.

9. Wielkość średniego niskiego przepływu z wielolecia (SNQ) lub zasobu wód podziemnych.

Nie dotyczy inwestycji.

10. Planowany okres rozruchu, sposób postępowania w przypadku rozruchu, zatrzymania działalności lub awarii urządzeń istotnych dla realizacji pozwolenia wodnoprawnego, a także rozmiar i warunki korzystania z wód oraz urządzeń wodnych w tych sytuacjach wraz z maksymalnym, dopuszczalnym czasem ich trwania.

Budowle zostaną wykonane w okresie małych przepływów, bez wykonywania kanałów obwodowych. Na budowli nr 1 i 2 będą wykonane etapami przy zastosowaniu na każdym odcinku budowy osłon od wody górnej, wody dolnej i wykonaniu osłony poprzecznej wyznaczającej etap wykonywania. Po odpompowaniu wody z zamkniętej przestrzeni ograniczonej osłonami, zostanie zabita ścianka szczelna, wykonana podsypka z pospółki, ułożone płyty betonowe oraz wykonany narzut z kamienia polnego. Po ułożeniu płyt do połowy szerokości koryta, należy powyższą czynność powtórzyć na drugiej części koryta cieku. Po wykonaniu brodu i usunięciu osłon nastąpi niczym nie zakłócony przepływ wody. Budowle nr 3, 4 i 5 zlokalizowane są na starorzeczach na których woda powierzchniowa występuje w okresie jesieni, zimy i wczesnej wiosny. Budowle zostaną wykonane

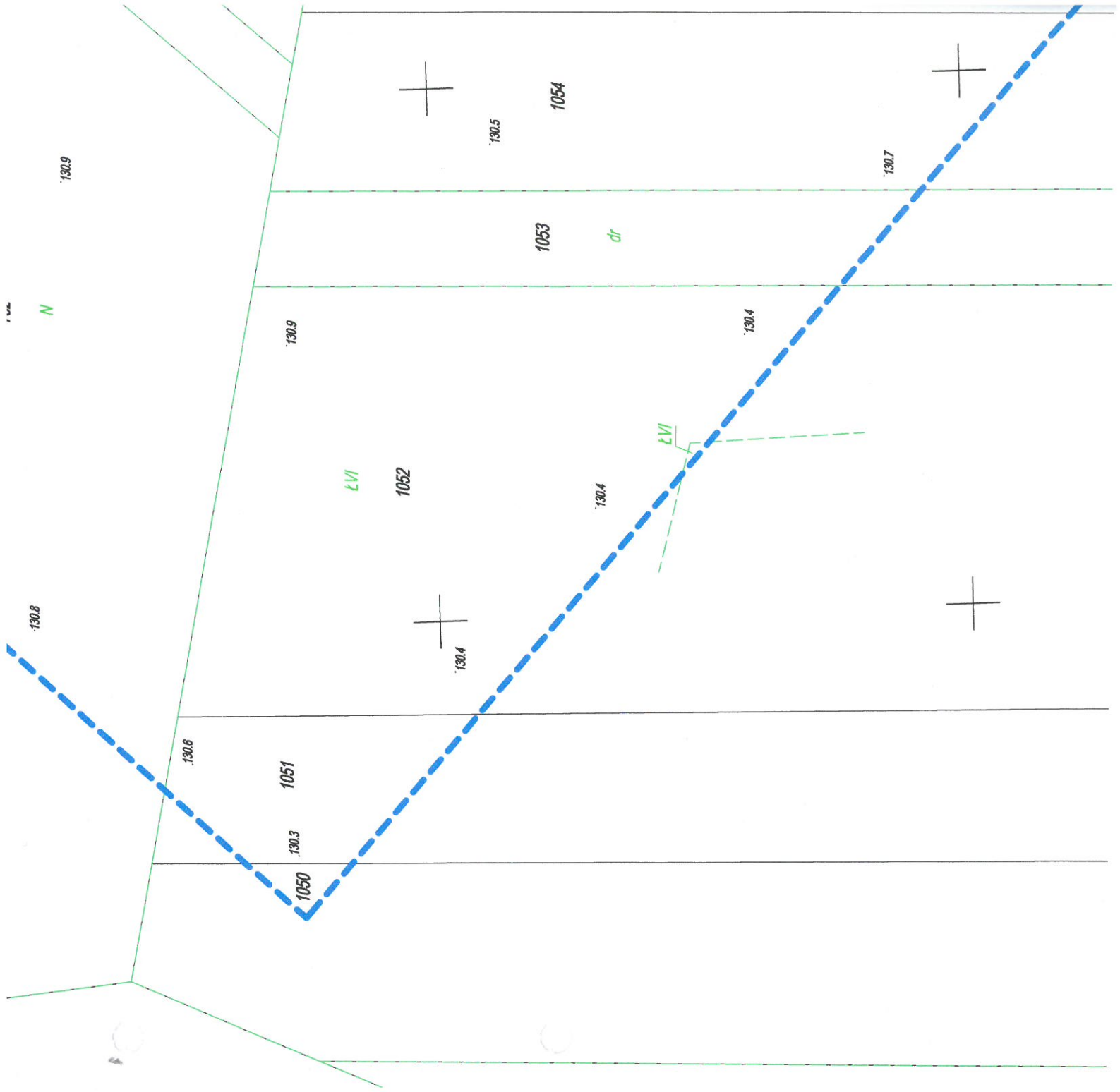
w okresie braku przepływów i przy niskim poziomie wód gruntowych w tych lokalizacjach. Ze względu na to, że projektowane budowle to praktycznie utwardzenie dna cieków i starorzeczy na istniejących rzędnych, nie można mówić o wystąpieniu awarii i ich skutkach.

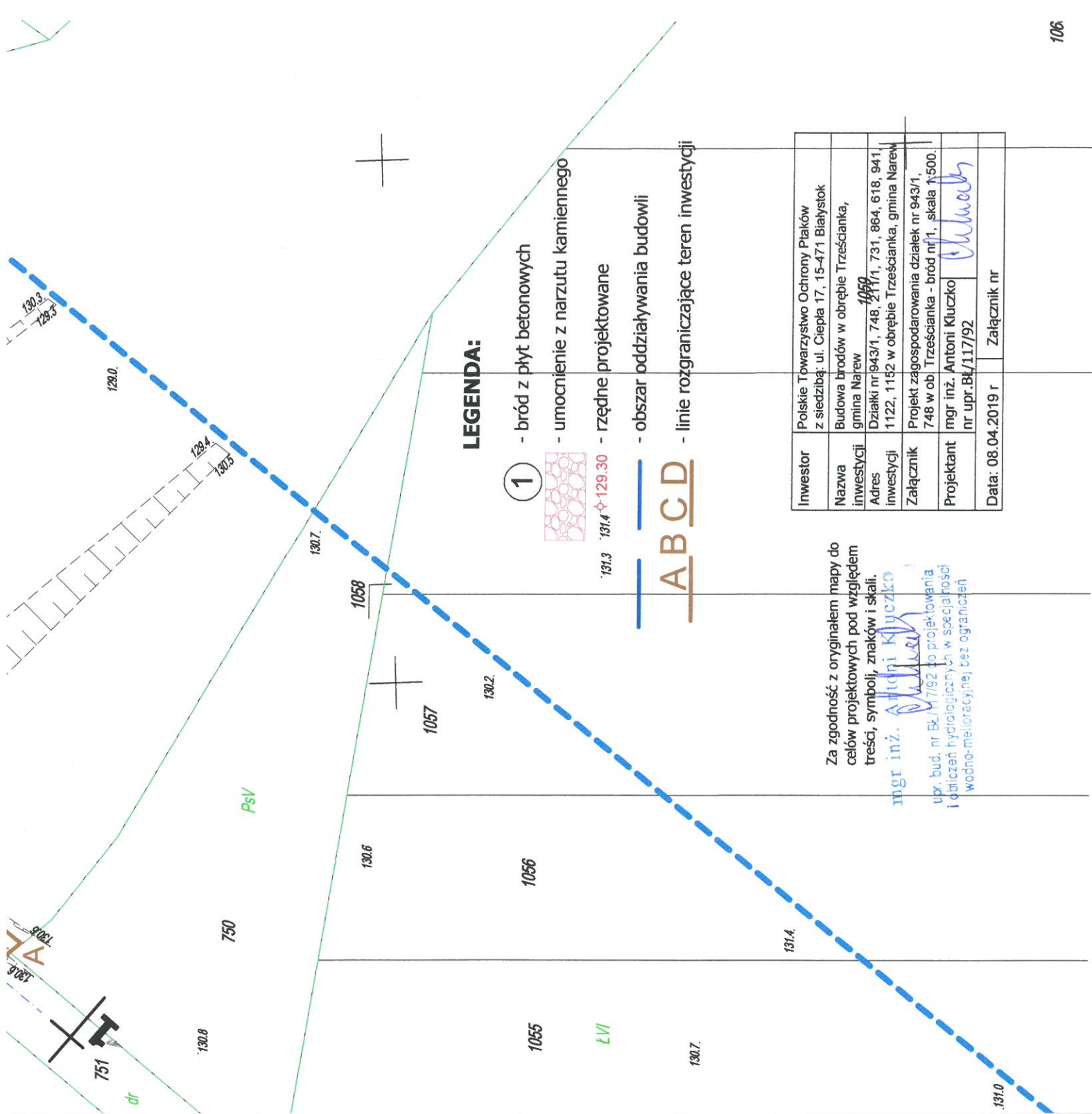
11. Informacja o formach ochrony przyrody utworzonych lub ustanowionych na podstawie ustawy z dnia 16 kwietnia 2004r. o ochronie przyrody, występujących w zasięgu oddziaływania zamierzonego korzystania z wód lub planowanych do wykonania urządzeń wodnych.

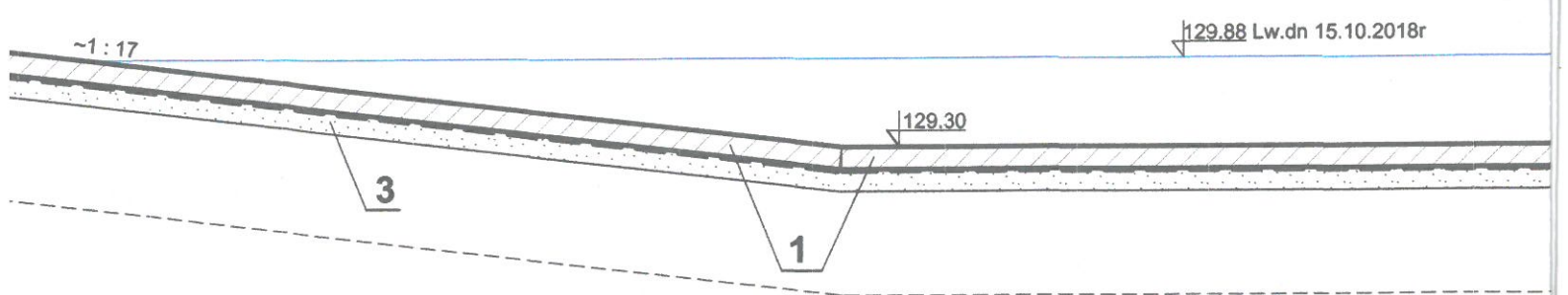
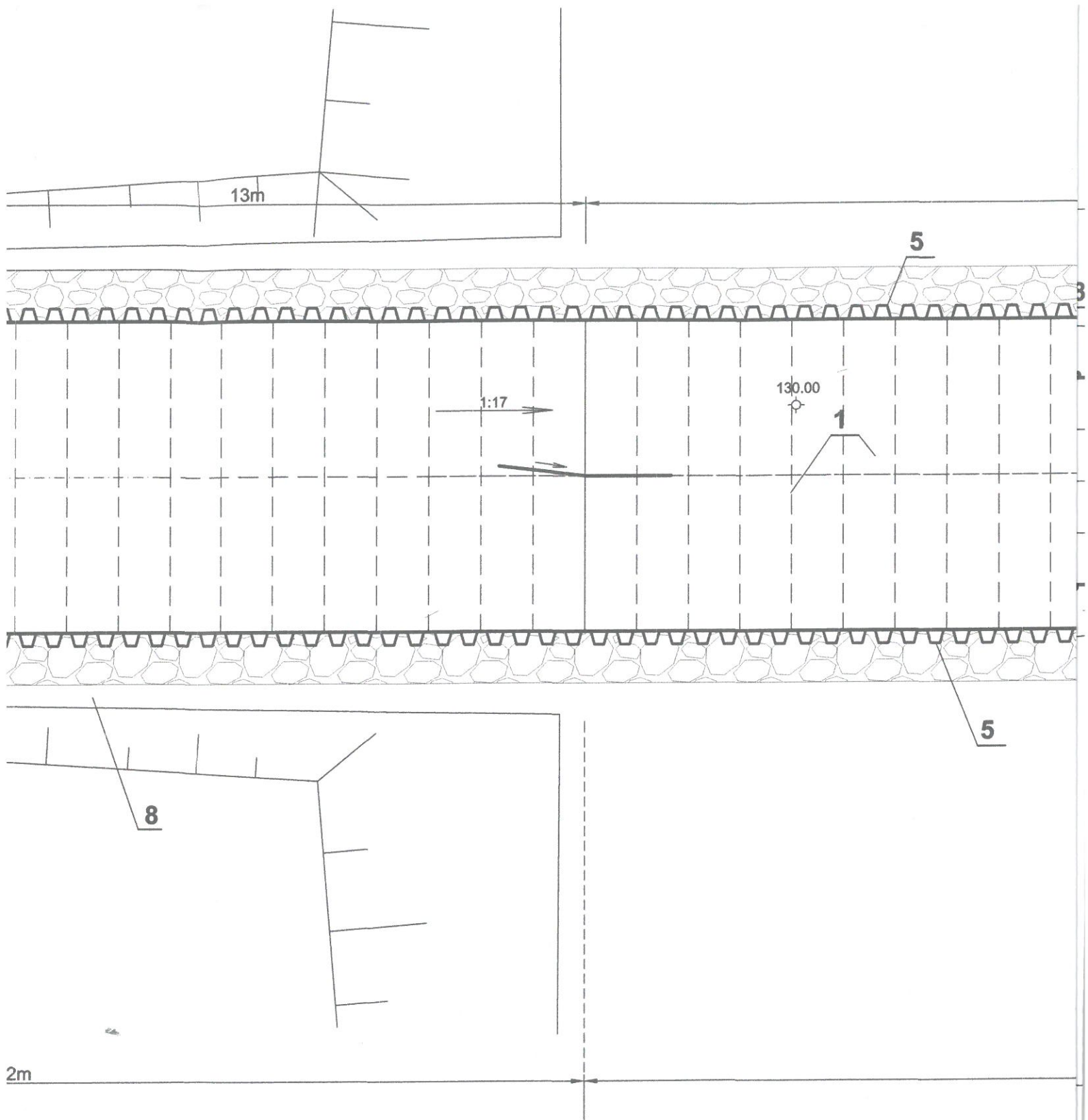
Teren inwestycji zlokalizowany jest w obszarze Natura 2000 - obszarze specjalnej ochrony ptaków „Dolina Górnej Narwi” kod PLB 200007 i obszarze specjalnej ochrony siedlisk „Ostoja w Dolinie Górnej Narwi” kod PLH 200010 oraz w obszarze chronionego krajobrazu „Dolina Narwi”. Inwestycja nie będzie oddziaływać szkodliwie na w/w obszary.

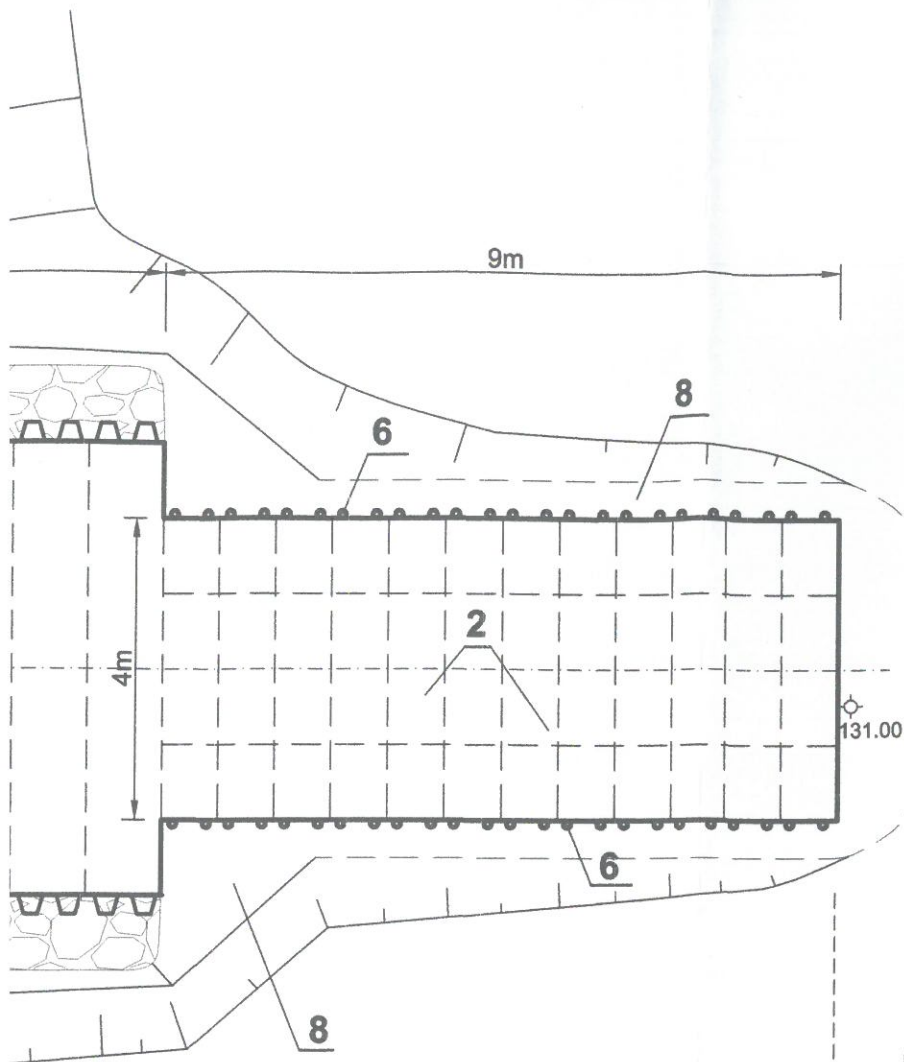
W miejscu planowanej inwestycji i w bezpośrednim sąsiedztwie, nie występują elementy środowiska kulturowego, jak również obszary o krajobrazie mającym znaczenie historyczne lub archeologiczne.

mgr inż. Antoni Klucko
upr. bud. nr Bz/117082 do projektowania
i obliczeń hydrologicznych w specjalności
wodno-melioracyjnej bez ograniczeń







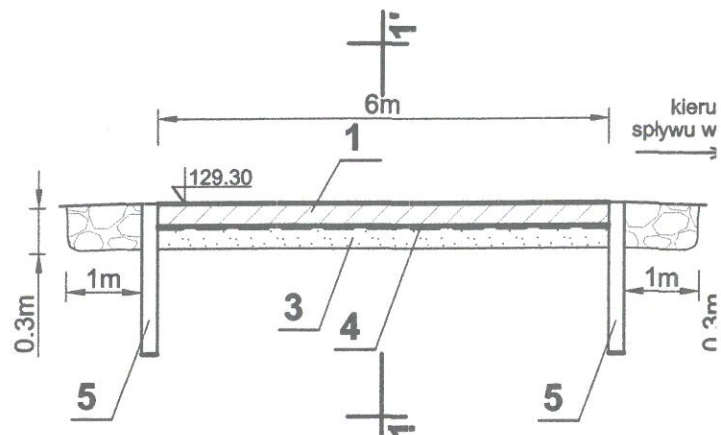


Nr	Wyszczególnienie	Ilość
1	płyty drogowe pełne 3.0x1.0x0.15	92 szt
2	płyty ażurowe 1.0x0.75x0.12	96szt.
3	podsypka grub. 15cm z kamienia 2-16mm pod płyty drogowe	276m ²
3a	podsypka grub. 15cm z pospółki pod płyty ażurowe	72m ²
4	geowłóknina o gram. 400g/m ²	340m ²
5	ścianka szczelna PVC grub.9mm, dł.1.0m EPZ-25x21/9	92 mb
6	pale o średnicy 7-9cm, dł. 1.0m co 35cm	100 szt
7	narzut kamienny grub. 30cm	92m ²
8	nasyp-warstwa pospółki grub. 15cm	50m ²

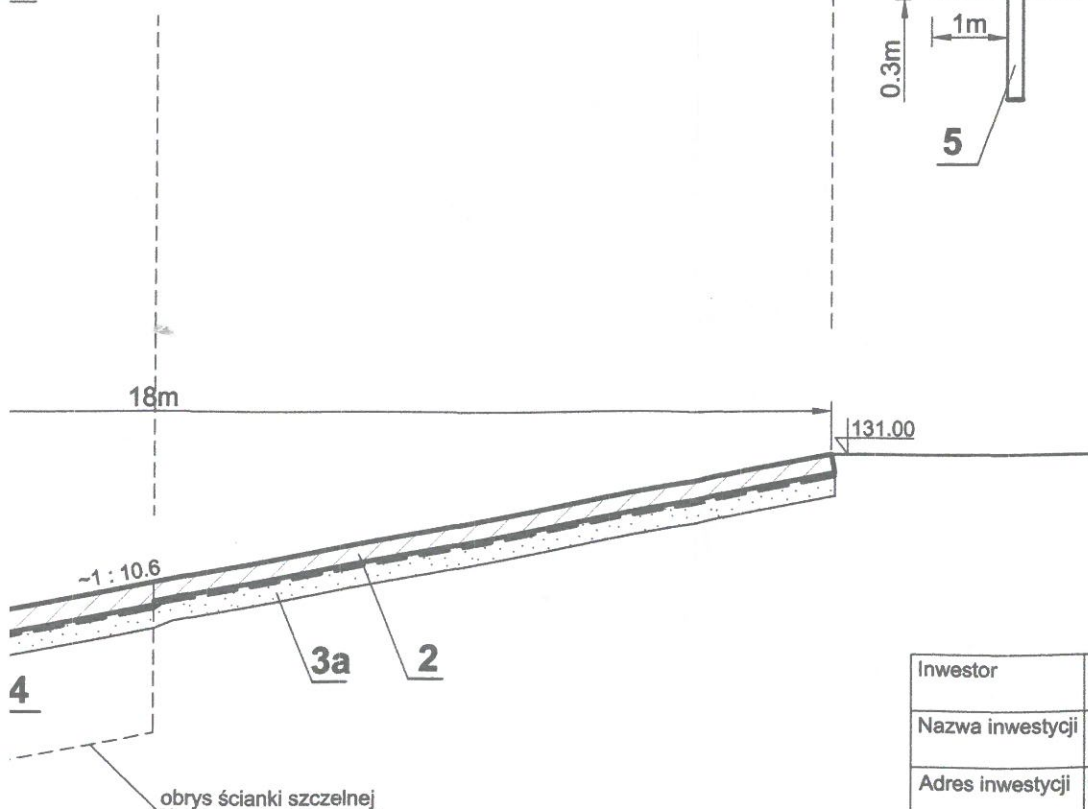


PRZĘKRÓJ 2 - 2'

skala 1:50-pionowa
1:100-pozioma



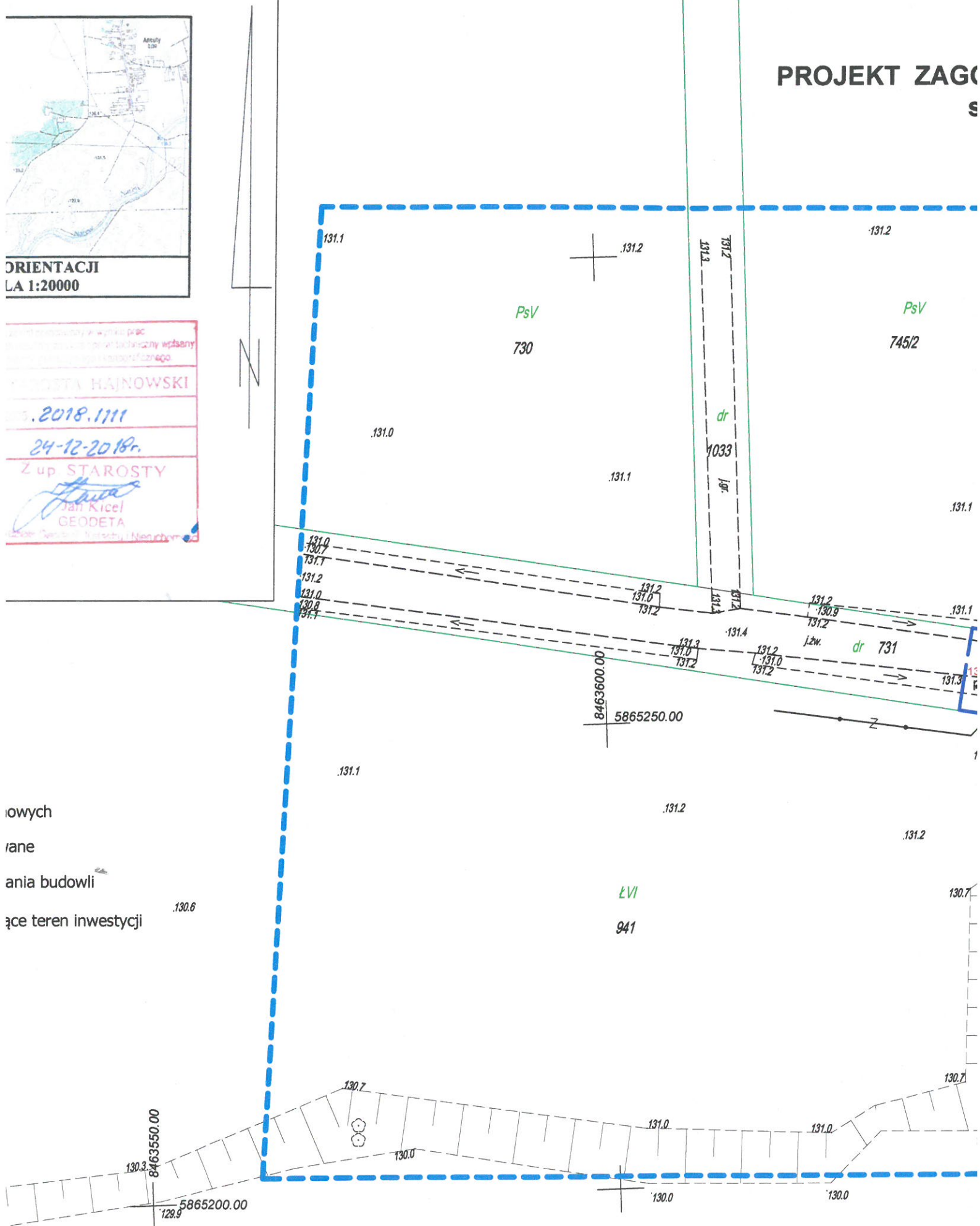
ry

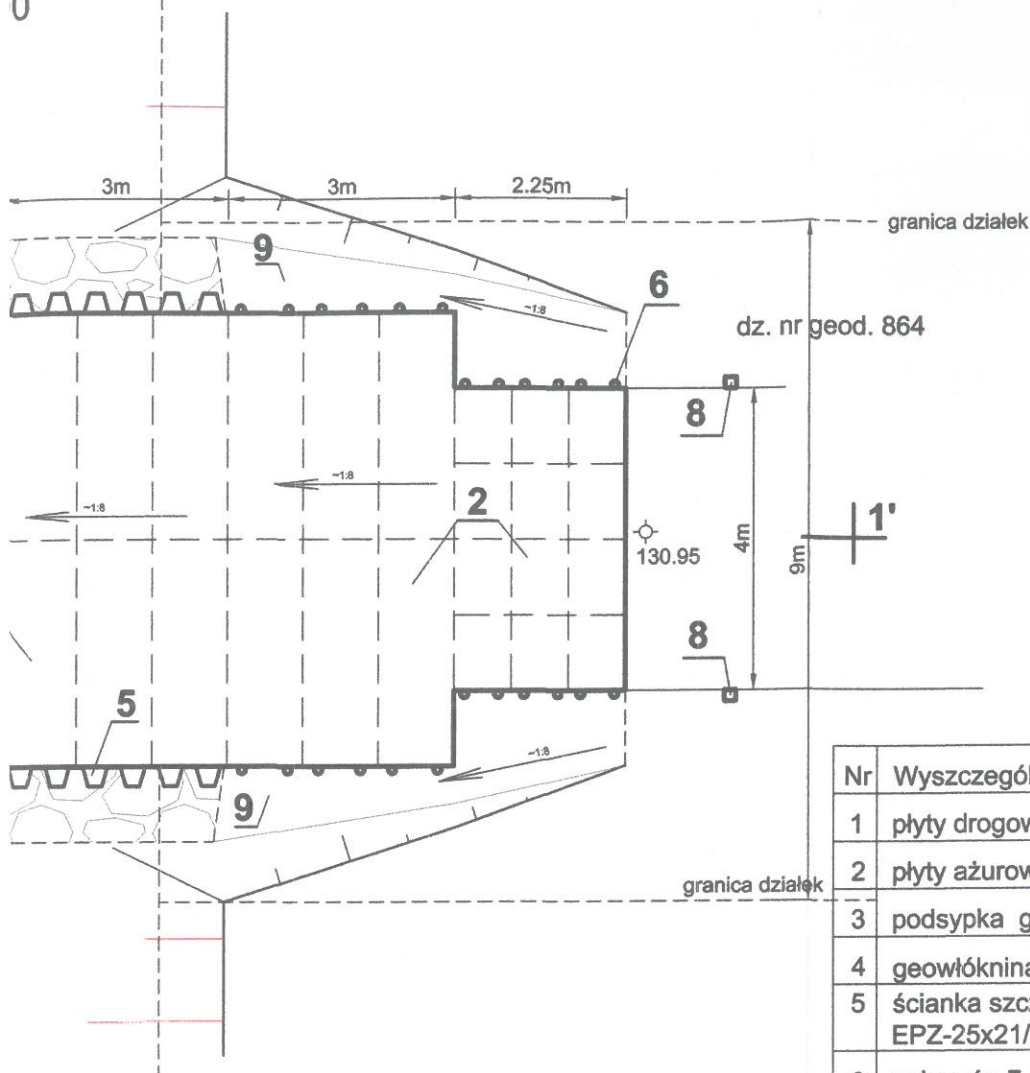


Inwestor	Polskie Towarzystwo Ochrony Ptaków Sekretariat: ul. Ciepła 17, 15-471 Białystok	
Nazwa inwestycji	Budowa brodów w obrębie Trześcińska, gmina Narew, powiat hajnowski	
Adres inwestycji	Działki o nr. geod. 943/1, 748, 751, 211/1, 731, 864, 618, 941, 1122, 1152 w obrębie Trześcińska,	
Załącznik	Widok z góry i przekroje brodu nr 1 na dz. nr geod. 943/1, 748 w obrębie Trześcińska, skala 1:100	
Projektant	mgr inż Antoni Kluczek upr. nr 117/92/BŁ,	
Data: 08.04.2019 r	Załącznik nr 2	

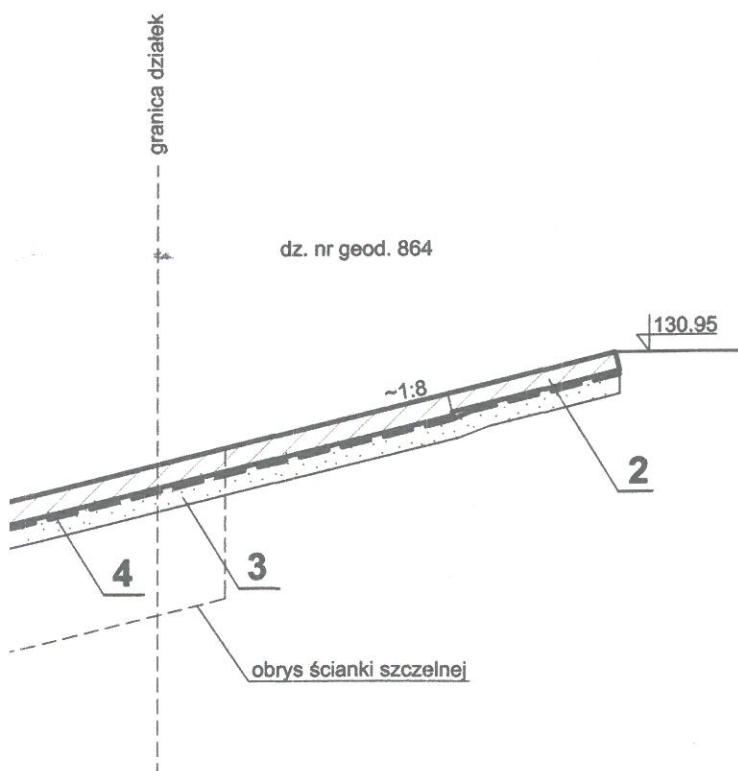


owych
ane
ania budowli
ące teren inwestycji

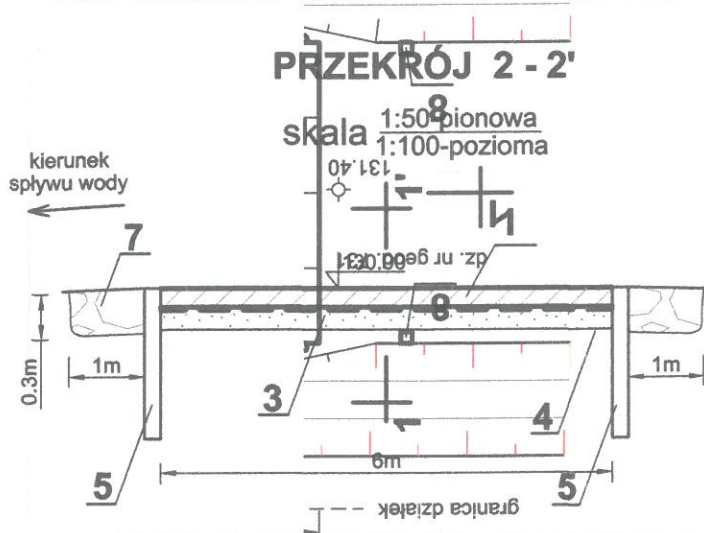




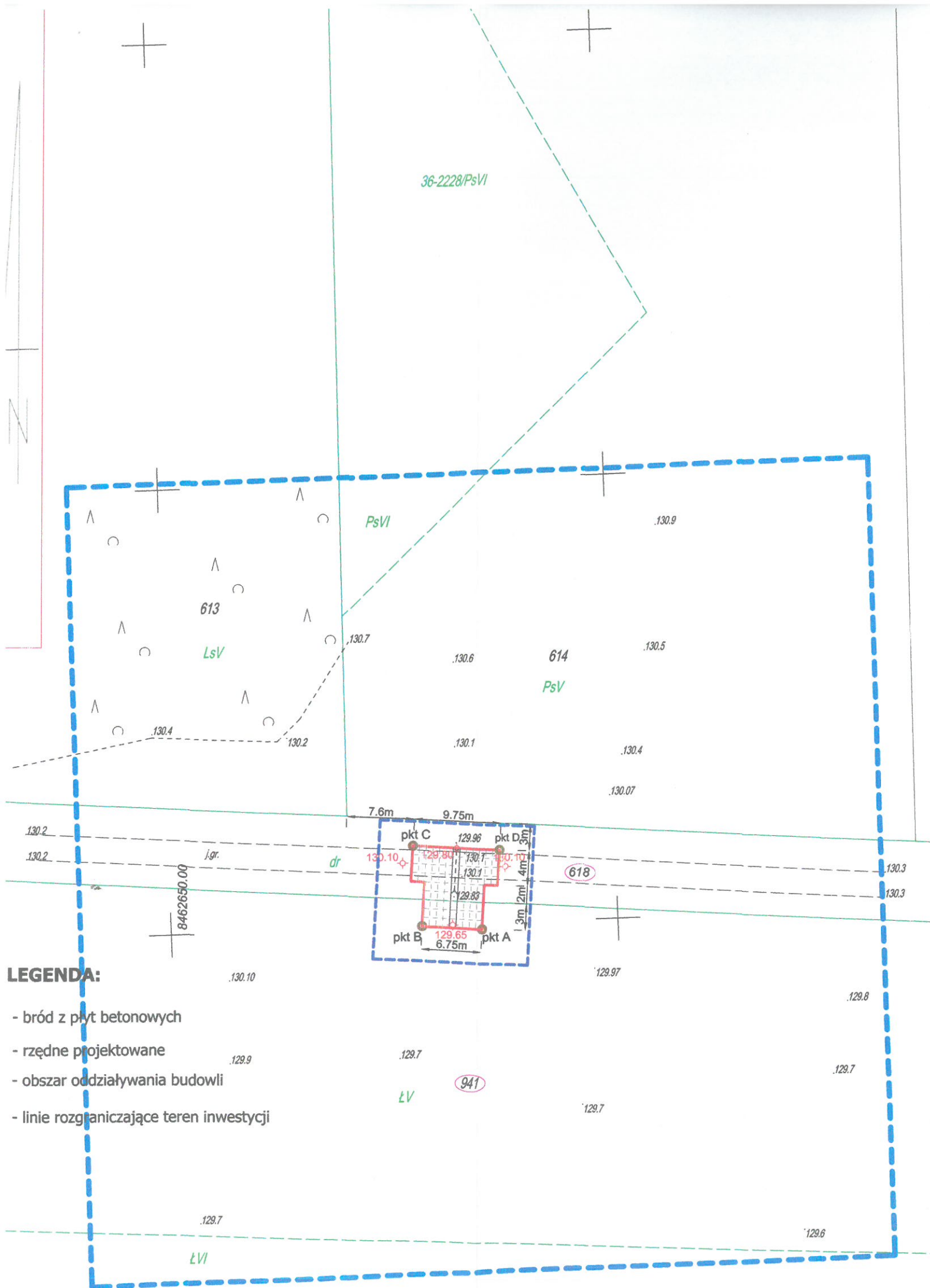
Nr	Wyszczególnienie	Ilość
1	płyty drogowe pełne 1.0x3.0x0.15	30szt.
2	płyty ażurowe 1.0x0.75x0.12	40szt.
3	podsypka grub. 15cm	120m ²
4	geowłóknina o gram. 400g/m ²	120m ²
5	ścianka szczelna PVC grub.9mm, dł.1.0m EPZ-25x21/9	18mb.
6	pale o śr. 7-9cm, dł. 1.0m	64szt.
7	narzut kamienny grub. 30cm	18m ²
8	słupki trasowe	4szt.
9	warstwa pospółki grub. 15cm	40m ²



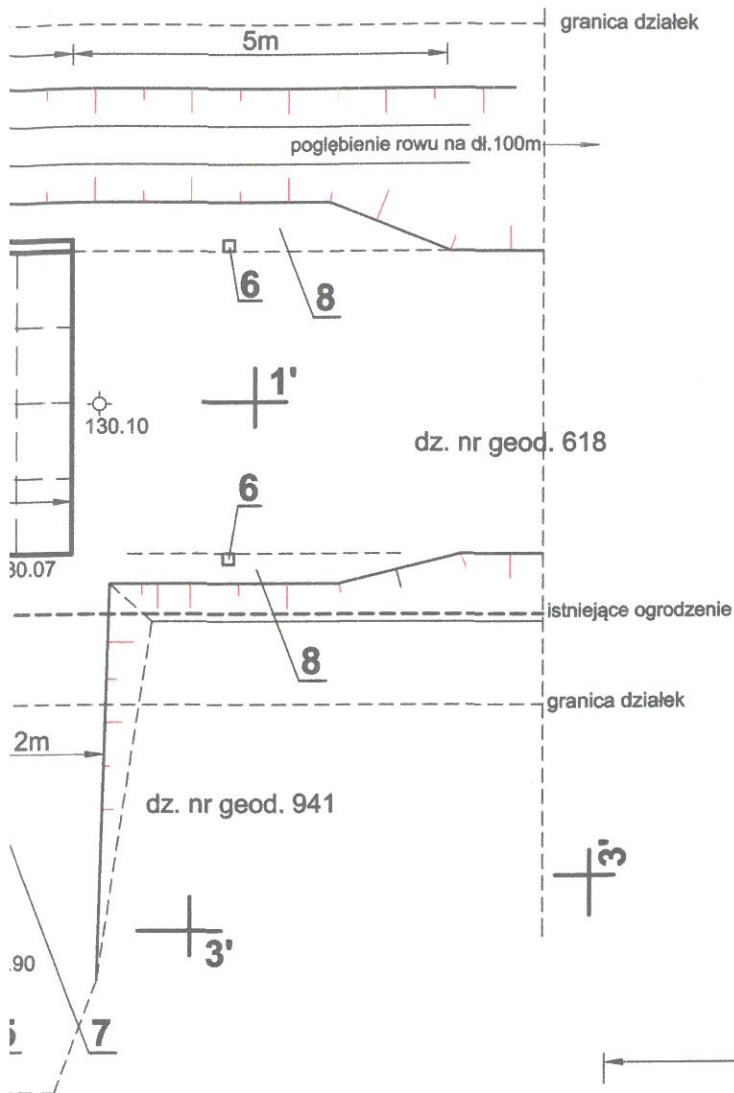
PRZĘKROJ 2 - 2'



Nazwa inwestycji	Budowa brodów w obrębie Trześcianka, gmina Narew, powiat hajnowski
Adres inwestycji	Działki o nr. geod. 943/1, 748, 751, 211/1, 731, 864, 618, 941, 1122, 1152 w obrębie Trześcianka,
Załącznik	Widok z góry i przekroje brodu nr 2 na dz. nr geod. 211/1, 864, 731 w ob. Trześcianka, skala 1:50/100
Projektant	mgr inż Antoni Kluczek upr. nr 117/92/BŁ,
Data: 08.04.2019 r	Załącznik nr 4



dz. nr geod. 614

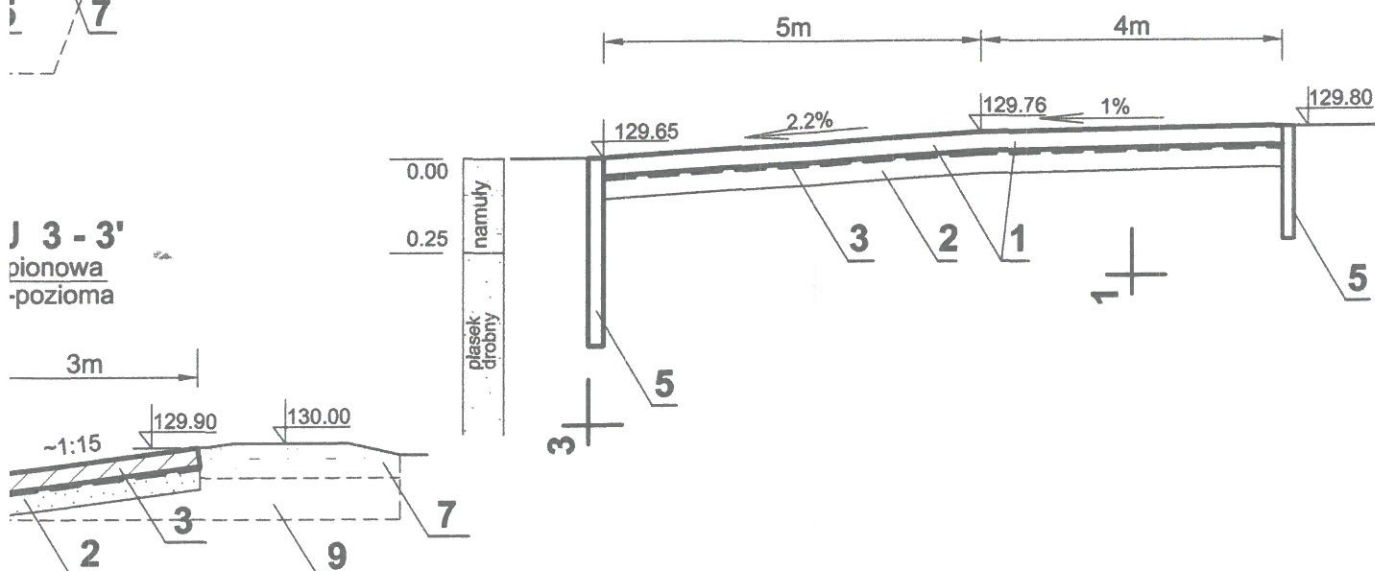


Nr	Wyszczególnienie	Ilość
1	płyty ażurowe 1.0x0.75x0.12	97szt.
2	podsypka z pospółki grub. 12cm	73m ²
3	geowłóknina o gram. 400g/m ²	73m ²
4	krawężnik prefabryk. 15x30cm	9.75mb.
5	krawężnik pref. na podkładzie bet.grub. 20cm	6.75mb.
6	słupki trasowe	4szt.
7	nasyp z pospółki na dojeździe	40m ²
8	nasyp z pospółki poszerzający jezdnię	18m ²
9	wymiana gruntu	25m ³

PRZEKRÓJ 2 - 2'

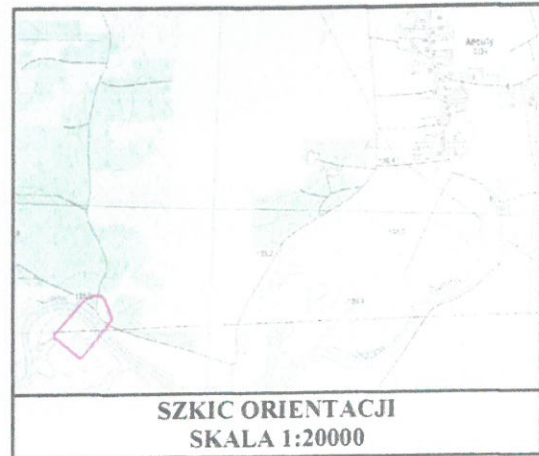
skala 1:50-pionowa
1:100-pozioma

J 3 - 3'
pionowa
-pozioma



Inwestor	Polskie Towarzystwo Ochrony Ptaków z siedzibą: ul. Ciepła 17, 15-471 Białystok
Nazwa inwestycji	Budowa brodów w obrębie Trześcińka, gmina Narew, powiat hajnowski
Adres inwestycji	Działki o nr. geod. 943/1, 748, 751, 211/1, 731, 864, 618, 941, 1122, 1152 w obrębie Trześcińka,
Załącznik	Widok z góry i przekroje brodu nr 3 na dz. nr geod. 618, 941 w obrębie Trześcińka, skala 1:20/100
Projektant	mgr inż Antoni Kluczek upr. nr 117/92/BŁ,
Data: 08.04.2019 r	Załącznik nr 6

MAPA DO CELÓW PROJEKTOWYCH Ark nr 1		
data opracowania mapy: 31.10.2018		
ark. mapy zas. 8.188.16.03.2, 8.189.16.23.4		
ark. mapy zas. 255.222.104		
Oznaczenie kancelaryjne zgłoszonej pracy geodezyjnej		Nr Pracy.: 317/2018 GK.6641.1111.2018
Miejsowość		Trześcińska
Jednostka ewidencyjna	identyfikator	200508_2
	nazwa	Narew
Obręb ewidencyjny	identyfikator	200508_2.0036
	nazwa	Trześcińska
SKALA MAPY		1:500 (z przetworzenia 1:1000)
Nazwa układu współrzędnych	prostokątnych płaskich	układ 2000 strefa 8
	wysokościowych	KRONSZTADT 60
Oznaczenie granic obszaru który był przedmiotem aktualizacji		- - - - -
Oznaczenie i informacje o służebnościach gruntowych mających wpływ na zagospodarowanie gruntów zlokalizowanych w granicach projektowanej inwestycji*		Nie badano
Oznaczenie i symbol konturu użytku gruntowego, który nie jest ujawniony w bazie danych ewidencji gruntów i budynków		Las mieszany A0A
<p><small>* Nie wyklucza się istnienia w terenie innych urządzeń podziemnych, o których brak informacji wynika z zasłoty historycznych lub niedopełnienia obowiązku inwentaryzacji.</small></p> <p>GEOD. I. WYKON. Tadeusz Mazurczyk ul. Mazowiecka 37E/21 tel. 085 745 7772 tel. 085 745 7773 NIP 545 110 123 456 000144767</p> <p>NAZWA / imię i nazwisko Wykonawcy data i podpis osoby reprezentującej WYKONAWCĘ**</p> <p>Imię i nazwisko nr uprawnień oraz data i podpis geodety uprawnionego który opracował mapę</p>		



Podpisano: ...	
2018.11.11	
24-12-2018r.	
Zup STAROSTY	
Imię, nazwisko i podpis osoby reprezentującej organ	

INFORMACJA O PUNKCACH OSNOWY PODSTAWOWEJ I SZCZEGÓŁOWEJ W GRANICACH OPRACOWANIA

Nr punktu	Stan znaku i rodzaj stabilizacji
brak	

LEGENDA:

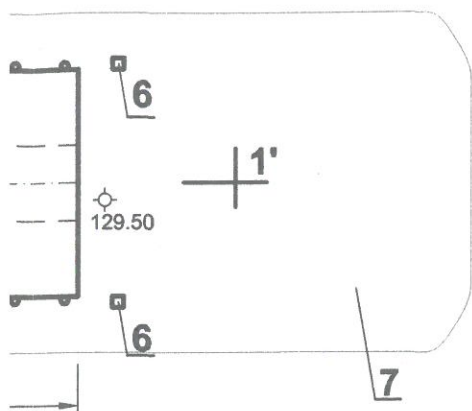


128.80

- bród z płyt betonowych
- rzędne projektowane
- obszar oddziaływania budowli
- linie rozgraniczające teren inwestycji

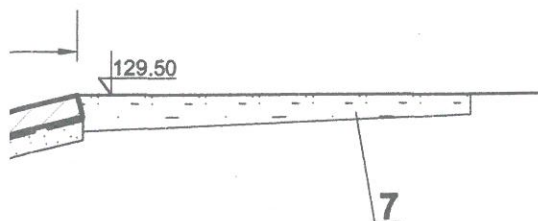
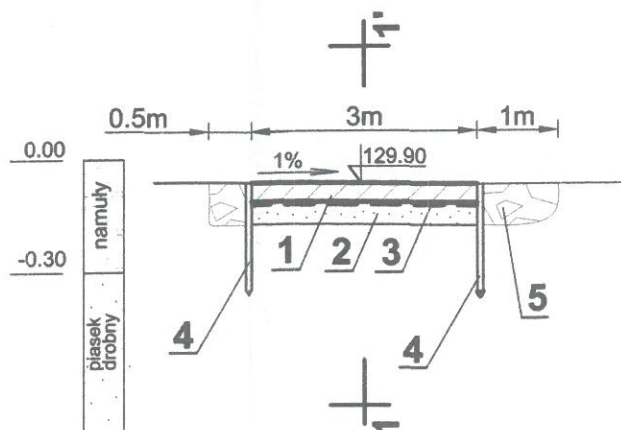
A B C D

Inwestor	Polskie Towarzystwo Ochrony Ptaków z siedzibą: ul. Ciepła 17, 15-471 Białystok
Nazwa inwestycji	Budowa brodów w obrębie Trześcińska, gmina Narew powiat hajnowski
Adres inwestycji	Działki nr 943/1, 748, 751, 211/1, 731, 864, 618, 941, 1122, 1152 w obrębie Trześcińska, gmina Narew
Załącznik	Projekt zagospodarowania działek - nr 1122, w obrębie Trześcińska - bród nr 4, skala 1:500.
Projektant	mgr inż. Antoni Kluczek nr upr. BŁ/117/92
Data: 08.04.2019 r	Załącznik nr 7

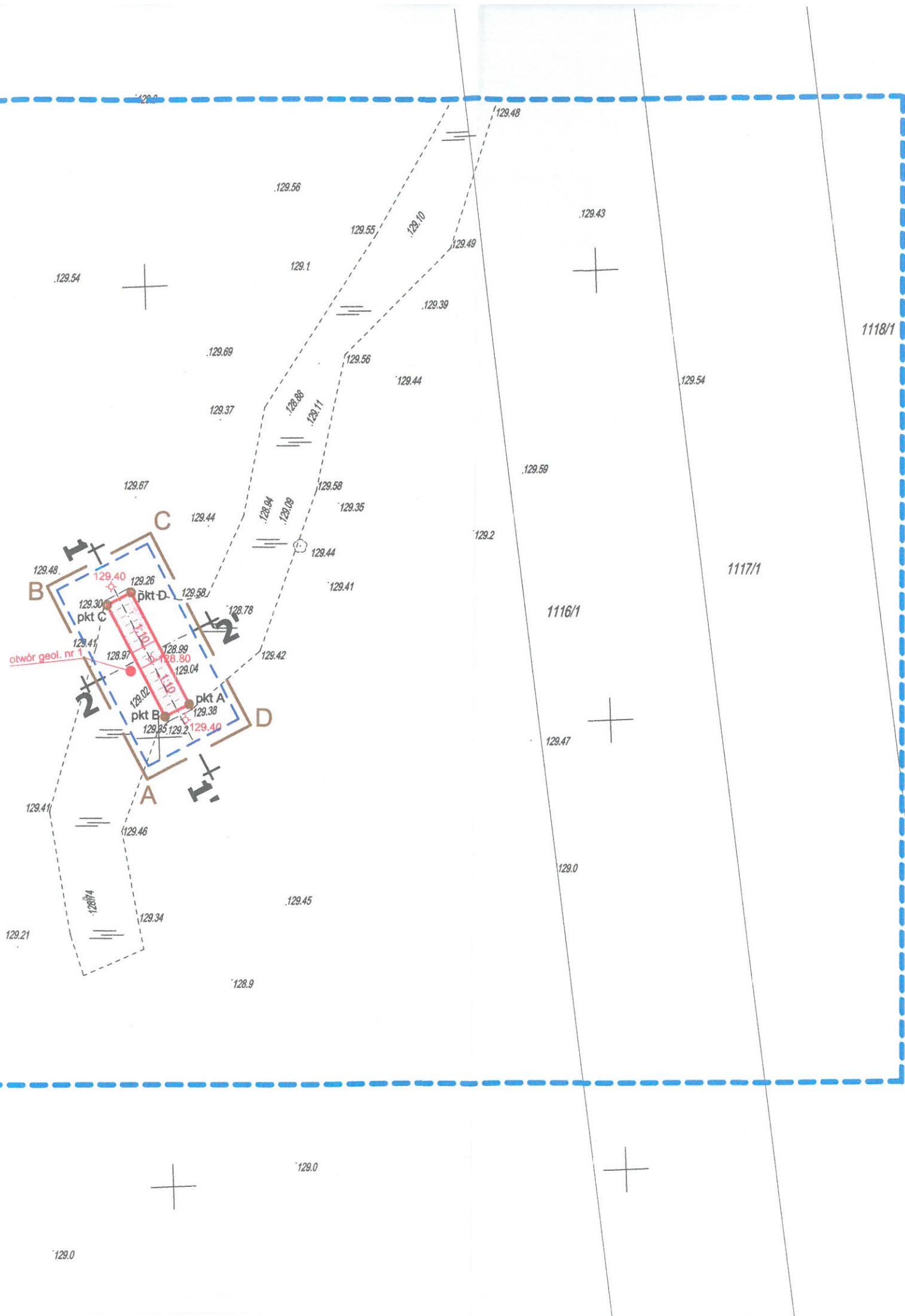


Nr	Wyszczególnienie	Ilość
1	plyty drogowe pełne 1.0x3.0x0.15	11szt.
2	podsyпка z pospółki grub. 15cm	33m ²
3	geowłóknina o gram. 400g/m ²	33m ²
4	paliki o średnicy 7-9cm, długości 1.0-1.1m	44szt.
5	narzut kamienny grub. 30 cm	12m ²
6	słupki trasowe	4szt.
7	nasyp z pospółki, gr.30 cm-podwyższenie dojazdu	58m ²

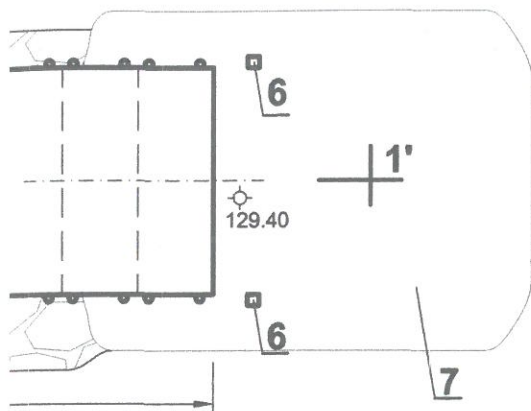
PRZĘKRÓJ 2 - 2'
 skala 1:50-pionowa
 1:100-pozioma



Inwestor	Polskie Towarzystwo Ochrony Ptaków z siedzibą: ul. Ciepła 17, 15-471 Białystok		
Nazwa inwestycji	Budowa brodów w obrębie Trześcińska, gmina Narew		
Adres inwestycji	Działki o nr. geod. 943/1, 748, 751, 211/1, 731, 864, 618, 941, 1122, 1152 w obrębie Trześcińska,		
Załącznik	Widok z góry i przekroje brodu nr 4 na dz. nr geod. 1122 w obrębie Trześcińska, skala 1:50/100		
Projektant	mgr inż Antoni Kluczek upr. nr BŁ/117/92		
Data: 08.04.2019 r	Załącznik nr 8		

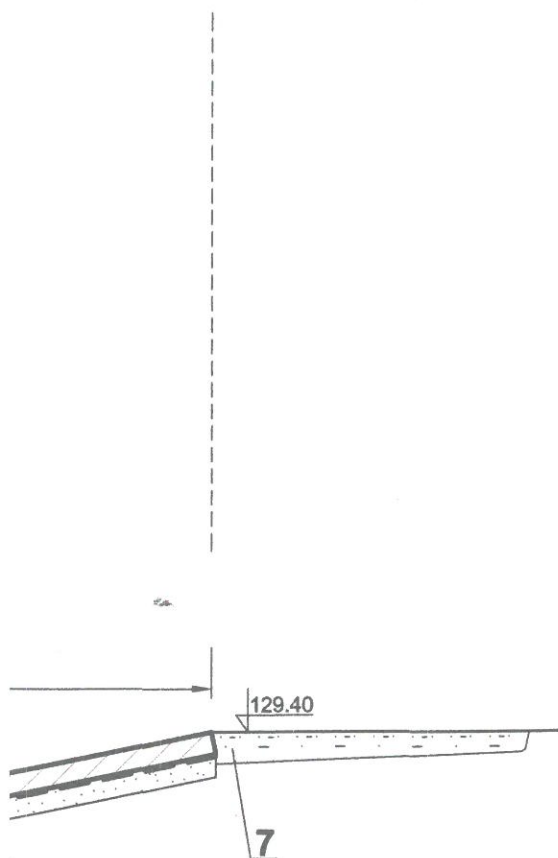
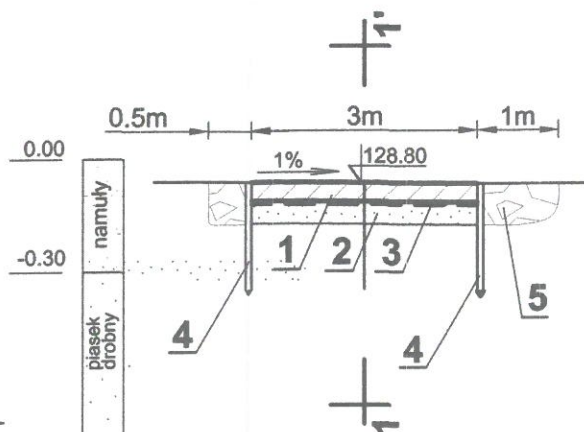


Nr	Wyszczególnienie	Ilość
1	płyty drogowe pełne 1.0x3.0x0.15	14szt.
2	podsypka z pospółki grub. 15cm	42m ²
3	geowłóknina o gram. 400g/m ²	42m ²
4	paliki o średnicy 7-9cm, długości 1.0-1.1m	56szt.
5	narzut kamienny grub. 30 cm	17m ²
6	słupki trasowe	4szt.
7	nasyp z pospółki, gr.30 cm-podwyższenie dojazdu	58m ²



PRZĘKRÓJ 2 - 2'

skala 1:50-pionowa
1:100-pozioma



Inwestor	Polskie Towarzystwo Ochrony Ptaków z siedzibą: ul. Ciepła 17, 15-471 Białystok	
Nazwa inwestycji	Budowa brodów w obrębie Trześcińska, gmina Narew	
Adres inwestycji	Działki o nr. geod. 943/1, 748, 751, 211/1, 731, 864, 618, 941, 1122, 1152 w obrębie Trześcińska,	
Załącznik	Widok z góry i przekroje brodu nr 5 na dz. nr geod. 1152 w obrębie Trześcińska, skala 1:50/100	
Projektant	mgr inż Antoni Kluczek upr. nr BŁ/117/92	
Data: 08.04.2019 r	Załącznik nr 10	

Narew dnia 27.02.2019 r.

GK.6733.14.2018

DECYZJA

o ustaleniu lokalizacji inwestycji celu publicznego

Na podstawie art. 59 ust. 1, art. 54 w związku z art. 64 ust. 1 oraz art. 60 i art. 61, ustawy z dnia 27 marca 2003r. o planowaniu i zagospodarowaniu przestrzennym (Dz. U z 2018 r., poz. 1945, ze zm.), § 3 rozporządzenia Ministra Infrastruktury z dnia 26 sierpnia 2003r. w sprawie sposobu ustalania wymagań dotyczących nowej zabudowy i zagospodarowania terenu w przypadku braku miejscowego planu zagospodarowania przestrzennego (Dz.U. Nr 164, poz. 1588); rozporządzenia Ministra Infrastruktury z dnia 26 sierpnia 2003r. w sprawie oznaczeń i nazewnictwa stosowanych w decyzji o ustaleniu lokalizacji inwestycji celu publicznego oraz w decyzji o warunkach zabudowy (Dz.U. Nr 164, poz. 1589) a także art. 104 ustawy Kodeks Postępowania Administracyjnego (t.j. Dz.U. z 2018 r., poz. 2096) po rozpatrzeniu wniosku z 24.12. 2018 r Polskiego Towarzystwa Ochrony Ptaków z siedzibą: w Białowieży, ul. Mostowa 25, 17-230 Białowieża adres korespondencyjny: ul. Ciepła 17, 15-471 Białystok w sprawie ustalenia lokalizacji inwestycji celu publicznego

u s t a l a m

Dla inwestycji polegającej na budowie :

1. Brodu nr 3 na działkach o nr geod. 618, 941 w obrębie Trześcianka
2. Brodu nr 4 na działce o numerze geodezyjnym 1122 w obrębie Trześcianka
3. Brodu nr 5 na działce o numerze geodezyjnym 1152 w obrębie Trześcianka

1. Rodzaj i charakterystyka inwestycji:

13. **Granice terenu objętego wnioskiem** oznaczono na kopii mapy zasadniczej w skali 1:1000 – linią kreskową koloru czerwonego.

14. Istniejący stan zagospodarowania terenu.

Teren objęty wnioskiem jest uzbrojony w następujące sieci infrastruktury technicznej:

- drogi gruntowe dojazdowe do pól i łąk

15. Charakterystyczne parametry planowanych brodów:

a) bród nr 3: maksymalna szerokość 10.0 m, maksymalna długość 16.0m.

b) bród nr 4: maksymalna szerokość 5.0 m, maksymalna długość 16.0m.

b) bród nr 4: maksymalna szerokość 5.0 m, maksymalna długość 16.0m.

16. Planowany sposób zagospodarowania terenu oraz charakterystyka zabudowy i zagospodarowania terenu.

Budowane linie :

17. Konstrukcję brodów stanowić będą płyty prefabrykowane ułożone na podkładzie z tłucznia i pospółki. Opory boczne będą wykonane jako palisada z kołków i brusów ściązki szczelnej wbitych w dno koryta podpartych narzutem z kamienia polnego. Brody będą wykonane w poziomie istniejącego dna rzek i nie będą utrudniały przepływu wód, oraz nie pogorszą istniejących obecnie warunków przepływu w korytach cieków.

Roboty wykonywane będą mechanicznie przy użyciu specjalistycznego sprzętu i transportu samochodowego.

18. Charakterystyczne parametry techniczne inwestycji:

2. Warunki i szczegółowe zasady zagospodarowania terenu oraz jego zabudowy wynikające z przepisów odrębnych, a w szczególności w zakresie:

a/ warunków i wymagań ochrony i kształtowania ład przestrzennego :

Należy spełnić warunki i wymagania wynikające z przepisów, a w szczególności:

- z ustawą z dnia 07 lipca 1994r. Prawo budowlane (Dz.U. z 2016 r. poz .290 z późn. zm.) - art.5, ust. 1, pkt 1. lit. d, zgodnie z którym obiekt budowlany wraz ze związanymi z nim urządzeniami budowlanymi należy, biorąc pod uwagę przewidywany okres użytkowania, projektować i budować w sposób określony w przepisach, w tym techniczno - budowlanych oraz zgodnie z zasadami wiedzy technicznej.
- z ustawą z dnia 27 kwietnia 2001r. Prawo ochrony środowiska. (Dz.U. z 2017 r. Nr , poz. 217 z późn. zm.), m.in. art 74 ust 1 zgodnie z treścią którego, w trakcie przygotowywania i realizacji inwestycji należy zapewnić oszczędne korzystanie z terenu,
- z ustawą z dnia 14 grudnia 2013 r o odpadach (.Dz.U. z 2018r. poz. 902),
- ustawą z dnia 16 kwietnia 2004r o ochronie przyrody (Dz.U z 2018 r., poz. 1614),
- z ustawą z 21 marca 1985r. o drogach publicznych (t.j. Dz.U. z 2017r. poz.2222).

Linie zabudowy – określono. Na obszarze objętym niniejszą decyzją nie przewiduje się zmiany przeznaczenia terenu, teren po robotach budowlanych należy uporządkować i doprowadzić do stanu zgodnego z dotychczasowym użytkowaniem - nie przewiduje się nowej zabudowy. Przedmiotową inwestycję należy zlokalizować w obrębie obszaru wyznaczonego

orientacyjnie liniami rozgraniczającymi teren inwestycji, pokazanymi na załączniku graficznym nr 1.

Inwestycję niniejszą należy projektować w oparciu o warunki techniczne, uwzględniając przepisy dotyczące projektowania i budowy linii i urządzeń energetycznych oraz zgodnie z normami obowiązującymi w tym zakresie. Na podstawie Rozporządzenia Rady Ministrów w sprawie określania warunków udzielania zezwoleń na zajęcie pasa drogowego (Dz. U. z 2004r. nr 140, poz.1481) oraz ustawy z dnia 21 marca 1985r. o drogach publicznych (t.j. Dz.U. z 2017 r., poz.2222) lokalizowanie w pasie drogowym obiektów budowlanych lub urządzeń może nastąpić wyłącznie za zezwoleniem właściwego zarządcy drogi.

b/ w zakresie ochrony środowiska i zdrowia ludzi, dziedzictwa kulturowego i zabytków oraz dóbr kultury współczesnej:

Projekt budowlany powinien uwzględniać wymogi ochrony środowiska w rozumieniu ustawy z dnia 27 kwietnia 2001r. - Prawo Ochrony Środowiska (Dz.U. z 2018 r. poz. 799 t.j.) w zakresie ochrony powietrza, gleby i ziemi oraz ochrony przed hałasem.

3. Warunki ochrony środowiska i zdrowia ludzi oraz dziedzictwa kulturowego i zabytków oraz dóbr kultury współczesnej :

-należy zachować warunki ochrony środowiska oraz warunki korzystania z jego zasobów , z uwzględnieniem zrównoważonego rozwoju wynikające z wymagań ustawy z dnia 27 kwietnia 2001 roku Prawo ochrony środowiska (Dz.U z 2018 r. poz. 799)

- * ochrony powietrza
- * ochrony wód
- * ochrony powierzchni ziemi poprzez racjonalne gospodarowanie
- * zachowanie wartości przyrodniczych
- * ograniczenie zmian naturalnego ukształtowania
- * zapobieganie ruchom masowym ziemi i ich skutkom
- * wszelkie kolizje z istniejącym drzewostanem wymagają decyzji na wycinkę drzew.

Zamierzenie inwestycyjne leży w strefie ochrony środowiska, dlatego podlega uzgodnieniu z Regionalnym Dyrektorem Ochrony Środowiska w Białymstoku. Są to tereny:

-obszar specjalnej ochrony ptaków Natura 2000 Dolina Górnej Narwi PLB200007, wyznaczony rozporządzeniem Ministra Środowiska z dnia 12 stycznia 2011 roku w sprawie obszarów specjalnej ochrony ptaków (Dz. U. z 2011 r., Nr 25, poz. 133 ze zm.), dla którego obowiązuje Zarządzenie Regionalnego Dyrektora Ochrony Środowiska Białymstoku z dnia 18 czerwca 2014 r. w sprawie ustanowienia planu zadań ochronnych dla obszaru Natura 2000 Dolina Górnej Narwi PLB200007 (Dz. Urz. Woj. Podl. z 2014 r., poz. 2338)



- projektowany specjalny obszar ochrony siedlisk Natura 2000 Ostoja w Dolinie Górnej Narwi PLH200010, zatwierdzony Decyzją Komisji Europejskiej, dla którego obowiązują Zarządzenie Regionalnego Dyrektora Ochrony Środowiska Białymstoku z dnia 18 czerwca 2014 r. w sprawie ustanowienia planu zadań ochronnych dla obszaru Natura 2000 Ostoja w Dolinie Górnej Narwi PLH200010 (Dz. Urz. Woj. Podl. z 2014 r., poz. 2339)

- Obszar Chronionego Krajobrazu „Dolina Narwi” dla którego obowiązują przepisy Rozporządzenia Nr 9/05 Wojewody Podlaskiego z dnia 25 lutego 2005 r. w sprawie Obszaru Chronionego Krajobrazu „Dolina Narwi” (Dz. Urz. Woj. Podlaskiego Nr 54, poz. 722 ze zm.).

Realizacja inwestycji jest zgodna z ustaleniami aktów prawnych dotyczących ww. obszarów, nie spowoduje również znacząco negatywnego oddziaływania na przedmiotowe obszary Natura 2000.

Inwestycja nie będzie miała negatywnego wpływu na środowisko naturalne oraz na tereny przyległe z uwagi na to, że budowa brodów (zlokalizowana jest na pastwiskach, gdzie prowadzony jest wypas zwierząt) Inwestycja będzie miała również znaczenie ogólnospołeczne, wynikające z ochrony zasobów wodnych, oraz ich dużego znaczenia przyrodniczego w nawiązaniu do występujących form ochrony Natura 2000.

Rozporządzenie Wojewody Podlaskiego w § 5 ust. 1 wprowadzają zakazy obowiązujące na tych obszarach, wybrane spośród listy zamieszczonej w art. 24 ustawy z dnia 16 kwietnia 2004 r. o ochronie przyrody (Dz.U. z 2018 r., poz. 1614 ze zm.):

- 15) zabijania dziko występujących zwierząt, niszczenia ich nor, legowisk, innych schronień i miejsc rozrodu oraz tarlisk, złożonej ikry, z wyjątkiem amatorskiego połowu ryb oraz wykonywania czynności związanych z racjonalną gospodarką leśną, rybacką i łowiecką;
- 16) likwidowania i niszczenia zadrzewień śródpolnych, przydrożnych i nadwodnych, jeżeli nie wynikają one z potrzeby ochrony przeciwpowodziowej i zapewnienia bezpieczeństwa ruchu drogowego lub wodnego lub budowy, odbudowy, utrzymania, remontów lub naprawy urządzeń wodnych;
- 17) wydobywania do celów gospodarczych skał, w tym torfu oraz skamieniałości, w tym kopalnych szczątków roślin i zwierząt, a także minerałów i bursztynu;
- 18) wykonywania prac ziemnych trwale zniekształconych rzeźbą terenu, z wyjątkiem prac związanych z zabezpieczeniem przeciwsztormowym, przeciwpowodziowym lub przeciw osuwiskowym lub utrzymaniem, budową, odbudową, naprawą lub remontem urządzeń wodnych;

- 19) dokonywania zmian stosunków wodnych, jeżeli służą innym celom niż ochrona przyrody lub zrównoważone wykorzystanie użytków rolnych i leśnych oraz racjonalna gospodarka wodna lub rybacka;
- 20) likwidowania naturalnych zbiorników wodnych, starorzeczy i obszarów wodno – błotnych;
- 21) lokalizowania obiektów budowlanych w pasie szerokości 100 m linii brzegów rzek, jezior i innych zbiorników wodnych, z wyjątkiem urządzeń wodnych oraz obiektów służących prowadzeniu racjonalnej gospodarki rolnej, leśnej lub rybackiej.

Zakazy wprowadzone ww. rozporządzeniami, na podstawie art. 24 ust. 2, pkt 3 ustawy o ochronie przyrody nie dotyczą realizacji inwestycji celu publicznego.

Zgodnie z art.33 Ustawy o ochronie przyrody zabrania się z zastrzeżeniem art. 34 podejmowania działań mogących osobno lub w połączeniu z innymi działaniami znacząco negatywnie oddziaływać na cele ochrony obszaru Natura 2000 , w tym w szczególności :

- 7) pogorszyć stan siedlisk przyrodniczych oraz siedlisk gatunków roślin i zwierząt dla których ochrony wyznaczono obszar Natura 2000 lub
- 8) wpływać negatywnie na gatunki dla których ochrony został wyznaczony obszar Natura 2000 lub
- 9) pogarszać integralność obszaru Natura 2000 lub jego powiązania z innymi obszarami

Zgodnie z art.6 ust 1 pkt 1-5 i pkt 7-9 ustawy o ochronie przyrody na obszarach objętych formą ochrony przyrody prowadzenie działań obejmujących roboty ziemne mogące zmienić stosunki wodne i wodno- glebowe wymaga zgłoszenia Regionalnemu Dyrektorowi Ochrony Środowiska w Białymstoku w trybie art.118 .

- zamierzenie inwestycyjne położone jest poza strefą ochrony konserwatorskiej i archeologiczne.

c/ Warunki wynikające z przepisów szczególnych:

Przed przystąpieniem do realizacji inwestycji należy:

1.Opracować projekt budowlany uwzględniając przepisy dotyczące projektowania i budowy linii i urządzeń energetycznych oraz zgodnie z normami obowiązującymi w tym zakresie.

2. Wystąpić z wnioskiem o w wydanie pozwolenia na budowę. Do wniosku należy dołączyć:

- projekt zagospodarowania działek opracowany na aktualnej mapie geodezyjnej przez uprawnioną osobę,
- projekt budowlany opracowany zgodnie z w/w przepisami prawa wraz z opiniami, uzgodnieniami i pozwoleniami, wymaganymi przepisami szczególnymi,

4. Warunki obsługi w zakresie infrastruktury technicznej:

- zaopatrzenie w wodę - nie dotyczy,
- odprowadzenie nieczystości płynnych - nie dotyczy,
- zaopatrzenie w energię ciepłą – nie dotyczy,



- unieszkodliwianie odpadów – nie dotyczy.

4. Wymagania dotyczące interesów osób trzecich:

Spełnić warunki i wymagania art. 5 ust. 1 ustawy z 7 lipca 1994r. Prawo budowlane (Dz.U. z 2016 r , poz 290 z późn. zm.) zgodnie z którym: obiekt budowlany wraz z związanymi z nim urządzeniami budowlanymi należy, biorąc pod uwagę przewidywany okres użytkowania, projektować i budować w sposób określony w przepisach, w tym techniczno-budowlanych oraz zgodnie z zasadami wiedzy technicznej, zapewniając m.in. poszanowanie, występujących w obszarze oddziaływania obiektu, uzasadnionych interesów osób trzecich, w tym zapewnienie dostępu do drogi publicznej.

5. Ustalenia dotyczące linie rozgraniczających teren inwestycji:

Linie rozgraniczające teren inwestycji oznaczone kolorem czerwonym literami a projektowane linie energetyczne oznaczona linią koloru czerwonego, przedstawione są na kopii mapy ewidencyjnej w skali 1:1000 stanowiącej załącznik Nr 1 do niniejszej decyzji znajdującej się w aktach sprawy i wydany inwestorowi.

UZASADNIENIE

Polskie Towarzystwo Ochrony Ptaków z siedzibą: w Białowieży, ul. Mostowa 25, 17-230 Białowieża adres korespondencyjny: ul. Ciepła 17, 15-471 Białystok wystąpiło z wnioskiem o wydanie decyzji o ustaleniu lokalizacji inwestycji celu publicznego polegającej na budowie : brodu nr 3 na działkach o nr geod. 618 i 941 w obrębie Trześcianka , brodu nr 4 na działce o numerze geodezyjnym 1122 w obrębie Trześcianka i brodu nr 5 na działce o numerze geodezyjnym 1152 w obrębie gm. Narew. pow. hajnowski. woj.. podlaskie.

Zgodnie z art. 2 pkt 5 ustawy o planowaniu i zagospodarowaniu przestrzennym (Dz. U z 2018 r., poz.1945 , ze. zm.) w związku z art. 6 pkt 1 ustawy z dnia 21 sierpnia 1997 r. o gospodarce nieruchomościami (Dz.U. z 2018 r poz, 2204.) pkt 10 inne cele publiczne określone w odrębnych ustawach ma charakter inwestycji celu publicznego.

Z dniem 01 stycznia 2004 r. przestał obowiązywać miejscowy plan zagospodarowania przestrzennego na którym zlokalizowana jest wnioskowana inwestycja. W związku z tym zgodnie z art. 50 ust. 1 w/w ustawy o planowaniu i zagospodarowaniu przestrzennym inwestycja wymaga uzyskania decyzji o lokalizacji celu publicznego.

W związku, iż zakres inwestycji obejmuje nie tylko drogi gminne dokonywano uzgodnień z organami określonymi w art. 53 ust.4. pismem nr GK 6733.14.2018 z dnia 16.01.2019 r. zwrócił się z prośbą o uzgodnienie przedmiotowej inwestycji do:

- Starosty Hajnowskiego właściwego organu w sprawie ochrony gruntów rolnych,
- Starosty Hajnowskiego właściwego organu w sprawie ochrony gruntów rolnych,

Starosta Hajnowski Postanowieniem znak GK.673.4.2019 z dnia 23.01.2019 r uzgodnił projekt decyzji o ustaleniu lokalizacji inwestycji celu publicznego.

- Regionalnego Dyrektora Ochrony Środowiska w Białymstoku, jako organu właściwego dla obszarów objętych ochroną na podstawie przepisów o ochronie przyrody, z prośbą o uzgodnienie przedmiotowej inwestycji w zakresie ochrony środowiska.

Regionalny Dyrektor Ochrony Środowiska w Białymstoku nie zajął stanowiska w sprawie projektu decyzji, dlatego też zgodnie z art. 53 ust. 5c ustawy z dnia 27 marca 2003r. o planowaniu i zagospodarowaniu przestrzennym uznaje się za uzgodnienie decyzji.

- Państwowego Gospodarstwa Wody Polskie Zarząd Zlewni w Białymstoku z prośbą o uzgodnienie przedmiotowej inwestycji w zakresie melioracji

Państwowe Gospodarstwo Wody Polskie Zarząd Zlewni w Białymstoku nie zajął stanowiska w sprawie projektu decyzji, dlatego też zgodnie z art. 53 ust. 5c ustawy z dnia 27 marca 2003r. o planowaniu i zagospodarowaniu przestrzennym uznaje się za uzgodnienie decyzji.

Nie dokonywano uzgodnień z pozostałymi organami określonymi w art. 53 ust.4 w/w, gdyż w analizowanym przypadku obowiązek taki nie występuje.

Po analizie stanu faktycznego i prawnego uznano, iż zamierzenie inwestycyjne nie narusza dotychczasowej funkcji ładu przestrzennego, nie zmieni sposobu zagospodarowania i nie będzie wprowadzać jakichkolwiek utrudnień w korzystaniu z terenów przyległych.

W powyższym stanie faktycznym i prawnym oraz po przeanalizowaniu zebranych dokumentów, należy orzec jak w sentencji niniejszej decyzji.

Integralną częścią decyzji stanowi załącznik Nr 1.

POUCZENIE

Zgodnie z art.63 ust.1,2,4 ustawy z dnia 27 marca 2003r. o planowaniu i zagospodarowaniu przestrzennym (Dz. U 2018 poz. 1945.) wnioskodawcy, który nie uzyskał prawa do terenu nie przysługuje roszczenie o zwrot nakładów poniesionych w związku z otrzymaną decyzją .

Niniejsza decyzja nie rodzi praw do terenu oraz nie narusza prawa własności uprawnień osób trzecich. Na przedmiotowy teren może być wydana decyzja o warunkach zabudowy więcej niż jednemu wnioskodawcy.

Od niniejszej decyzji służy stronom prawo wniesienia odwołania do Samorządowego Kolegium Odwoławczego w Białymstoku ul. Mickiewicza 3 za pośrednictwem Wójta Gminy Narew , w terminie 14 dni od dnia jej doręczenia.

Załączniki:

- załącznik graficzny Nr 1 - mapa do celów projektowych w skali 1:1000 (1 egz. otrzymuje wnioskodawca i 1 egz. pozostaje w aktach sprawy)

Otrzymują:

1. Polskie Towarzystwo Ochrony Ptaków z siedzibą: w Białowieży, ul. Mostowa 25, 17-230 Białowieża adres korespondencyjny: ul. Ciepła 17, 15-471 Białystok
2. Strony postępowania wg wykazu znajdującego się w aktach sprawy,
3. a/a

mgr Andrzej Pleskowicz

Zgodnie z wymogami ustawowymi (art. 60 ust 4, ustawy z dnia 27 marca 2003r. o planowaniu i zagospodarowaniu przestrzennym - (t.j. Dz. U z 2012r., poz. 647, ze zm.) - projekt niniejszej decyzji został sporządzony przez uprawnionego członka właściwej Okręgowej Izby Urbanistów - mgr inż. arch. Wiktora Panfiluka, nr ewidencyjny Wa - 150.

Pobrano opłatę skarbową w kwocie 107.00 zł (sto siedem złotych) - art. 1 ust. 1 pkt 1a , art. 6 pkt 1 (załącznik część I pkt. 8) ustawy z dnia 16 listopada 2006 r. o opłacie skarbowej (t.j. Dz. U. z 2012r., poz. 1282 z późn. zm.

Z ZGODNOŚĆ
Z ORYGINAŁEM
mgr inż. Antoni Kluczek

upr. bud. nr Bz.117/92 do projektowania
i obliczeń hydrologicznych w specjalności
wodno-melioracyjnej bez ograniczeń

Decyzja niniejsza uprawomocniła się

dnia 28.03.2019 r.

z braku odwołań

Narew, dnia 01.04.2019 r.

Z up. Wójta
Mikołaj Timofiejuk
INSPEKTOR

Narew 27.02. 2019 r.

GK.6733.15.2018

DECYZJA

o ustaleniu lokalizacji inwestycji celu publicznego

Na podstawie art. 59 ust. 1, art. 54 w związku z art. 64 ust. 1 oraz art. 60 i art. 61, ustawy z dnia 27 marca 2003r. o planowaniu i zagospodarowaniu przestrzennym (. Dz. U z 2018 r., poz. 1945, ze. zm.), § 3 rozporządzenia Ministra Infrastruktury z dnia 26 sierpnia 2003r. w sprawie sposobu ustalania wymagań dotyczących nowej zabudowy i zagospodarowania terenu w przypadku braku miejscowego planu zagospodarowania przestrzennego (Dz.U. Nr 164, poz. 1588); rozporządzenia Ministra Infrastruktury z dnia 26 sierpnia 2003r. w sprawie oznaczeń i nazewnictwa stosowanych w decyzji o ustaleniu lokalizacji inwestycji celu publicznego oraz w decyzji o warunkach zabudowy (Dz.U. Nr 164, poz. 1589) a także art. 104 ustawy Kodeks Postępowania Administracyjnego (t.j. Dz.U. z 2018 r., poz. 2096) po rozpatrzeniu wniosku z 24.12. 2018 r Polskiego Towarzystwa Ochrony Ptaków z siedzibą: w Białowieży, ul. Mostowa 25, 17-230 Białowieża adres korespondencyjny: ul. Ciepła 17, 15-471 Białystok w sprawie ustalenia lokalizacji inwestycji celu publicznego

u s t a l a m

Dla inwestycji polegającej na budowie :

- Brodu nr 1 na działkach o nr geod. 748, 751, 943/1 w obrębie Trześcianka gm. Narew
- Brodu nr 2 na działkach o numerach geodezyjnych 211/1, 731, 864 w obrębie Trześcianka gm. Narew.

1. Rodzaj i charakterystyka inwestycji:

15. Granice terenu objętego wnioskiem oznaczono na kopii mapy zasadniczej w skali 1:1000 – linią kreskową koloru czerwonego.

16. Istniejący stan zagospodarowania terenu.

Teren objęty wnioskiem jest uzbrojony w następujące sieci infrastruktury technicznej:

- drogi gruntowe dojazdowe do pól i łąk

17. Charakterystyczne parametry planowanych brodów:



- a) bród nr 1: maksymalna szerokość 8.0 m, maksymalna długość 70.0m.
- b) bród nr 2: maksymalna szerokość 6.0 m, maksymalna długość 20.0m.

18. Planowany sposób zagospodarowania terenu oraz charakterystyka zabudowy i zagospodarowania terenu.

Budowane linie :

19. Konstrukcję brodów stanowiąc będą płyty prefabrykowane ułożone na podkładzie z tłucznia i pospółki. Opory boczne będą wykonane jako palisada z kołków i brusów ścianki szczelnej wbitych w dno koryta podpartych narzutem z kamienia polnego. Brody będą wykonane w poziomie istniejącego dna rzek i nie będą utrudniały przepływu wód, oraz nie pogorszą istniejących obecnie warunków przepływu w korytach cieków.

Roboty wykonywane będą mechanicznie przy użyciu specjalistycznego sprzętu i transportu samochodowego.

20. Charakterystyczne parametry techniczne inwestycji:

- a) bród nr 1: maksymalna szerokość 8.0 m, maksymalna długość 70.0m.
- b) bród nr 2: maksymalna szerokość 6.0 m, maksymalna długość 20.0m.

2. Warunki i szczegółowe zasady zagospodarowania terenu oraz jego zabudowy wynikające z przepisów odrębnych, a w szczególności w zakresie:

a/ warunków i wymagań ochrony i kształtowania ład przestrzennego :

Należy spełnić warunki i wymagania wynikające z przepisów, a w szczególności:

- z ustawą z dnia 07 lipca 1994r. Prawo budowlane (Dz.U. z 2016 r. poz .290 z późn. zm.) - art.5, ust. 1, pkt 1. lit. d, zgodnie z którym obiekt budowlany wraz ze związanymi z nim urządzeniami budowlanymi należy, biorąc pod uwagę przewidywany okres użytkowania, projektować i budować w sposób określony w przepisach, w tym techniczno budowlanych oraz zgodnie z zasadami wiedzy technicznej.
- z ustawą z dnia 27 kwietnia 2001r. Prawo ochrony środowiska. (Dz.U. z 2017 r. Nr , poz. 217 z późn. zm.), m.in. art 74 ust 1 zgodnie z treścią którego, w trakcie przygotowywania i realizacji inwestycji należy zapewnić oszczędne korzystanie z terenu,
- z ustawą z dnia 14 grudnia 2013 r o odpadach (.Dz.U. z 2018r. poz. 902),
- ustawą z dnia 16 kwietnia 2004r o ochronie przyrody (Dz.U z 2018 r., poz. 1614),
- z ustawą z 21 marca 1985r. o drogach publicznych (t.j. Dz.U. z 2017r. poz.2222).

Linie zabudowy – określono. Na obszarze objętym niniejszą decyzją nie przewiduje się zmiany przeznaczenia terenu, teren po robotach budowlanych należy uporządkować i doprowadzić do stanu zgodnego z dotychczasowym użytkowaniem - nie przewiduje się nowej zabudowy. Przedmiotową inwestycję należy zlokalizować w obrębie obszaru wyznaczonego



orientacyjnie liniami rozgraniczającymi teren inwestycji, pokazanymi na załączniku graficznym nr 1.

Inwestycję niniejszą należy projektować w oparciu o warunki techniczne, uwzględniając przepisy dotyczące projektowania i budowy linii i urządzeń energetycznych oraz zgodnie z normami obowiązującymi w tym zakresie. Na podstawie Rozporządzenia Rady Ministrów w sprawie określania warunków udzielania zezwoleń na zajęcie pasa drogowego (Dz. U. z 2004r. nr 140, poz.1481) oraz ustawy z dnia 21 marca 1985r. o drogach publicznych (t.j. Dz.U. z 2017 r., poz.2222) lokalizowanie w pasie drogowym obiektów budowlanych lub urządzeń może nastąpić wyłącznie za zezwoleniem właściwego zarządcy drogi.

b/ w zakresie ochrony środowiska i zdrowia ludzi, dziedzictwa kulturowego i zabytków oraz dóbr kultury współczesnej:

Projekt budowlany powinien uwzględniać wymogi ochrony środowiska w rozumieniu ustawy z dnia 27 kwietnia 2001r. - Prawo Ochrony Środowiska (Dz.U. z 2018 r. poz. 799 t.j) w zakresie ochrony powietrza, gleby i ziemi oraz ochrony przed hałasem.

3. Warunki ochrony środowiska i zdrowia ludzi oraz dziedzictwa kulturowego i zabytków oraz dóbr kultury współczesnej :

-należy zachować warunki ochrony środowiska oraz warunki korzystania z jego zasobów , z uwzględnieniem zrównoważonego rozwoju wynikające z wymagań ustawy z dnia 27 kwietnia 2001 roku Prawo ochrony środowiska (Dz.U z 2018 r. poz. 799 t.j)

- * ochrony powietrza
- * ochrony wód
- * ochrony powierzchni ziemi poprzez racjonalne gospodarowanie
- * zachowanie wartości przyrodniczych
- * ograniczenie zmian naturalnego ukształtowania
- * zapobieganie ruchom masowym ziemi i ich skutkom
- * wszelkie kolizje z istniejącym drzewostanem wymagają decyzji na wycinkę drzew.

Zamierzenie inwestycyjne leży w strefie ochrony środowiska, dlatego podlega uzgodnieniu z Regionalnym Dyrektorem Ochrony Środowiska w Białymstoku. Są to następujące tereny:

-obszar specjalnej ochrony ptaków Natura 2000 Dolina Górnej Narwi PLB200007, wyznaczony rozporządzeniem Ministra Środowiska z dnia 12 stycznia 2011 roku w sprawie obszarów specjalnej ochrony ptaków (Dz. U. z 2011 r., Nr 25, poz. 133 ze zm.), dla którego obowiązuje Zarządzenie Regionalnego Dyrektora Ochrony Środowiska Białymstoku z dnia 18 czerwca 2014 r. w sprawie ustanowienia planu zadań ochronnych dla obszaru Natura 2000 Dolina Górnej Narwi PLB200007 (Dz. Urz. Woj. Podl. z 2014 r., poz. 2338)

- projektowany specjalny obszar ochrony siedlisk Natura 2000 Ostoja w Dolinie Górnej Narwi PLH200010, zatwierdzony Decyzją Komisji Europejskiej, dla którego obowiązuje Zarządzenie Regionalnego Dyrektora Ochrony Środowiska Białymstoku z dnia 18 czerwca

2014 r. w sprawie ustanowienia planu zadań ochronnych dla obszaru Natura 2000 Ostoja w Dolinie Górnej Narwi PLH200010 (Dz. Urz. Woj. Podl. z 2014 r., poz. 2339)

- **Obszar Chronionego Krajobrazu „Dolina Narwi”** dla którego obowiązują przepisy Rozporządzenia Nr 9/05 Wojewody Podlaskiego z dnia 25 lutego 2005 r. w sprawie Obszaru Chronionego Krajobrazu „Dolina Narwi” (Dz. Urz. Woj. Podlaskiego Nr 54, poz. 722 ze zm.).

Realizacja inwestycji jest zgodna z ustaleniami aktów prawnych dotyczących ww. obszarów, nie spowoduje również znacząco negatywnego oddziaływania na przedmiotowe obszary Natura 2000.

Inwestycja będzie miała również znaczenie ogólnospołeczne, wynikające z ochrony zasobów wodnych, oraz ich dużego znaczenia przyrodniczego w nawiązaniu do występujących form ochrony Natura 2000.

Rozporządzenie Wojewody Podlaskiego w § 5 ust. 1 wprowadza zakazy obowiązujące na tych obszarach, wybrane spośród listy zamieszczonej w art. 24 ustawy z dnia 16 kwietnia 2004 r. o ochronie przyrody (Dz.U. z 2018 r., poz. 1614 ze zm.):

- 16) zabijania dziko występujących zwierząt, niszczenia ich nor, legowisk, innych schronień i miejsc rozrodu oraz tarlisk, złożonej ikry, z wyjątkiem amatorskiego połowu ryb oraz wykonywania czynności związanych z racjonalną gospodarką leśną, rybacką i łowiecką;
- 17) likwidowania i niszczenia zadrzewień śródpolnych, przydrożnych i nadwodnych, jeżeli nie wynikają one z potrzeby ochrony przeciwpowodziowej i zapewnienia bezpieczeństwa ruchu drogowego lub wodnego lub budowy, odbudowy, utrzymania, remontów lub naprawy urządzeń wodnych;
- 18) wydobywania do celów gospodarczych skał, w tym torfu oraz skamieniałości, w tym kopalnych szczątków roślin i zwierząt, a także minerałów i bursztynu;
- 19) wykonywania prac ziemnych trwale zniekształconych rzeźbą terenu, z wyjątkiem prac związanych z zabezpieczeniem przeciwsztormowym, przeciwpowodziowym lub przeciw osuwiskowym lub utrzymaniem, budową, odbudową, naprawą lub remontem urządzeń wodnych;
- 20) dokonywania zmian stosunków wodnych, jeżeli służą innym celom niż ochrona przyrody lub zrównoważone wykorzystanie użytków rolnych i leśnych oraz racjonalna gospodarka wodna lub rybacka;
- 21) likwidowania naturalnych zbiorników wodnych, starorzeczy i obszarów wodno – błotnych;
- 22) lokalizowania obiektów budowlanych w pasie szerokości 100 m linii brzegów rzek, jezior i innych zbiorników wodnych, z wyjątkiem urządzeń wodnych oraz obiektów służących prowadzeniu racjonalnej gospodarki rolnej, leśnej lub rybackiej.



Zakazy wprowadzone ww. rozporządzeniami, na podstawie art. 24 ust. 2, pkt. 3 ustawy o ochronie przyrody nie dotyczą realizacji inwestycji celu publicznego.

Zgodnie z art.33 Ustawy o ochronie przyrody (Dz.U.2018 poz. 1614 t.j) zabrania się z zastrzeżeniem art. 34 podejmowania działań mogących osobno lub w połączeniu z innymi działaniami znacząco negatywnie oddziaływać na cele ochrony obszaru Natura 2000 , w tym w szczególności :

- 7) pogorszyć stan siedlisk przyrodniczych oraz siedlisk gatunków roślin i zwierząt dla których ochrony wyznaczono obszar Natura 2000 lub
- 8) wpływać negatywnie na gatunki dla których ochrony został wyznaczony obszar Natura 2000 lub
- 9) pogarszać integralność obszaru Natura 2000 lub jego powiązania z innymi obszarami

Zgodnie z art.6 ust 1 pkt 1-5 i pkt 7-9 ustawy o ochronie przyrody na obszarach objętych formą ochrony przyrody prowadzenie działań obejmujących roboty ziemne mogące zmienić stosunki wodne i wodno- glebowe wymaga zgłoszenia Regionalnemu Dyrektorowi Ochrony Środowiska w Białymstoku w trybie art.118 .

- zamierzenie inwestycyjne położone jest poza strefą ochrony konserwatorskiej i archeologicznej.

c/ Warunki wynikające z przepisów szczególnych:

Przed przystąpieniem do realizacji inwestycji należy:

1.Opracować projekt budowlany uwzględniając przepisy dotyczące projektowania i budowy linii i urządzeń energetycznych oraz zgodnie z normami obowiązującymi w tym zakresie.

2. Wystąpić z wnioskiem o wydanie pozwolenia na budowę. Do wniosku należy dołączyć:

- projekt zagospodarowania działek opracowany na aktualnej mapie geodezyjnej przez uprawnioną osobę,
- projekt budowlany opracowany zgodnie z w/w przepisami prawa wraz z opiniami, uzgodnieniami i pozwoleniami, wymaganymi przepisami szczególnymi,

3. Warunki obsługi w zakresie infrastruktury technicznej:

- zaopatrzenie w wodę - nie dotyczy,
- odprowadzenie nieczystości płynnych - nie dotyczy,
- zaopatrzenie w energię cieplną – nie dotyczy,
- unieszkodliwianie odpadów – nie dotyczy.



4. Wymagania dotyczące interesów osób trzecich:

Spełnić warunki i wymagania art. 5 ust. 1 ustawy z 7 lipca 1994r. Prawo budowlane (Dz.U. z 2016 r , poz 290 z późn. zm.) zgodnie z którym: obiekt budowlany wraz z związanymi z nim urządzeniami budowlanymi należy, biorąc pod uwagę przewidywany okres użytkowania, projektować i budować w sposób określony w przepisach, w tym techniczno-budowlanych oraz zgodnie z zasadami wiedzy technicznej, zapewniając m.in. poszanowanie, występujących w obszarze oddziaływania obiektu, uzasadnionych interesów osób trzecich, w tym zapewnienie dostępu do drogi publicznej.

5. Ustalenia dotyczące linii rozgraniczających teren inwestycji:

Linie rozgraniczające teren inwestycji oznaczone kolorem czerwonym literami a projektowane linie energetyczne oznaczona linią koloru czerwonego, przedstawione są na kopii mapy ewidencyjnej w skali 1:1000 stanowiącej załącznik Nr 1 do niniejszej decyzji znajdującej się w aktach sprawy i wydany inwestorowi.

UZASADNIENIE

Polskie Towarzystwo Ochrony Ptaków z siedzibą: w Białowieży, ul. Mostowa 25, 17-230 Białowieża adres korespondencyjny: ul. Ciepła 17, 15-471 Białystok wystąpiło z wnioskiem o wydanie decyzji o ustaleniu lokalizacji inwestycji celu publicznego polegającej na budowie : brodu nr 1 na działkach o nr geod. 748, 751, 943/1 w obrębie Trześcianka , brodu nr 2 na działkach o numerach geodezyjnych 211/1, 731, 864 w obrębie Trześcianka gm. Narew. pow. hajnowski. woj.. podlaskie.

Zgodnie z art. 2 pkt 5 ustawy o planowaniu i zagospodarowaniu przestrzennym (Dz. U z 2018 r., poz.1945 , ze. zm.) w związku z art. 6 pkt 1 ustawy z dnia 21 sierpnia 1997 r. o gospodarce nieruchomościami (Dz.U. z 2018 r poz, 2204.) pkt 10 inne cele publiczne określone w odrębnych ustawach. ma charakter inwestycji celu publicznego.

Z dniem 01 stycznia 2004 r. przestał obowiązywać miejscowy plan zagospodarowania przestrzennego na którym zlokalizowana jest wnioskowana inwestycja. W związku z tym zgodnie z art. 50 ust. 1 w/w ustawy o planowaniu i zagospodarowaniu przestrzennym inwestycja wymaga uzyskania decyzji o lokalizacji celu publicznego.

W związku, iż zakres inwestycji obejmuje nie tylko drogi gminne dokonywano uzgodnień z organami określonymi w art. 53 ust.4. pismem nr GK 6733.15.2018 z dnia 16.01.2019r zwrócił się z prośbą o uzgodnienie przedmiotowej inwestycji do:

- Starosty Hajnowskiego właściwego organu w sprawie ochrony gruntów rolnych,
- Starosty Hajnowskiego właściwego organu w sprawie ochrony gruntów rolnych,

Starosta Hajnowski nie zajął stanowiska w sprawie projektu decyzji, dlatego też zgodnie z art. 53 ust. 5c ustawy z dnia 27 marca 2003r. o planowaniu i zagospodarowaniu przestrzennym uznaje się za uzgodnienie decyzji.

- Regionalnego Dyrektora Ochrony Środowiska w Białymstoku, jako organu właściwego dla obszarów objętych ochroną na podstawie przepisów o ochronie przyrody, z prośbą o uzgodnienie przedmiotowej inwestycji w zakresie ochrony środowiska.

Regionalny Dyrektor Ochrony Środowiska w Białymstoku nie zajął stanowiska w sprawie projektu decyzji, dlatego też zgodnie z art. 53 ust. 5c ustawy z dnia 27 marca 2003r. o planowaniu i zagospodarowaniu przestrzennym uznaje się za uzgodnienie decyzji.

- Państwowego Gospodarstwa Wody Polskie Zarząd Zlewni w Białymstoku z prośbą o uzgodnienie przedmiotowej inwestycji w zakresie melioracji

Państwowe Gospodarstwo Wody Polskie Zarząd Zlewni w Białymstoku Postanowieniem znak BI.ZUW.2.436.110.2019.WA dnia 21.01.2019 uzgodniło projekt decyzji o ustaleniu lokalizacji celu publicznego w zakresie melioracji

Nie dokonywano uzgodnień z pozostałymi organami określonymi w art. 53 ust.4 w/w, gdyż w analizowanym przypadku obowiązek taki nie występuje.

Po analizie stanu faktycznego i prawnego uznano, iż zamierzenie inwestycyjne nie narusza dotychczasowej funkcji ładu przestrzennego, nie zmieni sposobu zagospodarowania i nie będzie wprowadzać jakichkolwiek utrudnień w korzystaniu z terenów przyległych.

W powyższym stanie faktycznym i prawnym oraz po przeanalizowaniu zebranych dokumentów, należy orzec jak w sentencji niniejszej decyzji.

Integralną częścią decyzji stanowi załącznik Nr 1.

POUCZENIE

Zgodnie z art.63 ust.1,2,4 ustawy z dnia 27 marca 2003r. o planowaniu i zagospodarowaniu przestrzennym (Dz.U 2018 poz. 1945.) wnioskodawcy, który nie uzyskał prawa do terenu nie przysługuje roszczenie o zwrot nakładów poniesionych w związku z otrzymaną decyzją .

Niniejsza decyzja nie rodzi praw do terenu oraz nie narusza prawa własności uprawnień osób trzecich. Na przedmiotowy teren może być wydana decyzja o warunkach zabudowy więcej niż jednemu wnioskodawcy.

Od niniejszej decyzji służy stronom prawo wniesienia odwołania do Samorządowego Kolegium Odwoławczego w Białymstoku ul. Mickiewicza 3 za pośrednictwem Wójta Gminy Narew , w terminie 14 dni od dnia jej doręczenia.

Załączniki:

- załącznik graficzny Nr 1 - mapa do celów projektowych w skali 1:1000 (1 egz. otrzymuje wnioskodawca i 1 egz. pozostaje w aktach sprawy)

Otrzymują:

1. Polskie Towarzystwo Ochrony Ptaków z siedzibą: w Białowieży, ul. Mostowa 25, 17-230 Białowieża adres korespondencyjny: ul. Ciepła 17, 15-471 Białystok .
2. Strony postępowania wg wykazu znajdującego się w aktach sprawy,
3. a/a

Zgodnie z wymogami ustawowymi (art. 60 ust 4, ustawy z dnia 27 marca 2003r. o planowaniu i zagospodarowaniu przestrzennym - (Dz.U 2018 poz. 1945.) – projekt niniejszej decyzji został sporządzony przez uprawnionego członka właściwej – Okręgowej Izby Urbanistów - mgr inż. arch. Wiktora Panfiluka, nr ewidencyjny Wa - 150.

Pobrano opłatę skarbową w kwocie 107.00 zł (sto siedem złotych) - art. 1 ust. 1 pkt 1a , art. 6 pkt 1 (załącznik część I pkt. 8) ustawy z dnia 16 listopada 2006 r. o opłacie skarbowej (t.j. Dz. U. z 2012r., poz. 1282 z późn. zm

WÓJT
mgr Andrzej Pleskowicz

Chmura

Decyzja niniejsza uprawomocniła się
dnia 28.03.2019 r.

z braku odwołań
Narew, dnia 04.04.2019 r.

/podpis/

Star. Wójta
Mikołaj Timofiejuk
INSPEKTOR

ZA ZGODNOŚĆ
Z ORYGINAŁEM

mgr inż. Antoni Kłoczko

upr. bud. nr BA.01.19.02 do projektowania
i obliczeń hydrologicznych w specjalności
wodno-melioracyjnej bez ograniczeń

Npłynęło 24.01.2019r.



Białystok, 22.01.2019 r.

**Dyrektor
Zarządu Zlewni w Białymstoku
Państwowego Gospodarstwa Wodnego
Wody Polskie**

BI.ZUW.2.436.110.2019.WA

POSTANOWIENIE

Na podstawie art. 53 ust. 4 pkt 6 i ust. 5 ustawy z dnia 27 marca 2003 r. o planowaniu i zagospodarowaniu przestrzennym (j.t. Dz.U. z 2017 r. poz. 1073 z późn. zm.), w związku z art. 106 Kodeksu Postępowania Administracyjnego (j.t. Dz.U. z 2017 r., poz. 1257), zwanej dalej KPA oraz art. 196 ustawy z dnia 20 lipca 2017 r. Prawo wodne (Dz.U. z 2017 r., poz. 1566 z późn. zm.), zwaną dalej Prawo Wodne, po rozpatrzeniu wniosku *Wójta Gminy Narew* znak *GK.6733.15.2018* z dnia *16.01.2019* r., w sprawie uzgodnienia projektu decyzji o ustaleniu lokalizacji inwestycji celu publicznego

postanawiam

uzgodnić projekt decyzji o ustaleniu lokalizacji inwestycji celu publicznego w zakresie melioracji wodnych dla inwestycji polegającej na budowie : brodu nr 1 na działkach o nr geod. 748, 751, 943/1 obręb Trześcianka, gm. Narew i brodu nr 2 na działkach nr geod. 211/1, 731, 864 obręb Trześcianka, gm. Narew.

UZASADNIENIE

Wójt Gminy Narew w dniu 21.01.2019 r. przedłożył do uzgodnienia projekt decyzji o ustaleniu lokalizacji inwestycji celu publicznego dla w/w inwestycji.

Wymagane uzgodnienie podyktowane jest zapisem art. 53 ust. 4 pkt. 54 ustawy z dnia 27 marca 2003 r. o planowaniu i zagospodarowaniu przestrzennym (t.j. Dz. U. z 2017 r., poz. 1073), zgodnie, z którym organ właściwy do wydania decyzji o ustaleniu lokalizacji inwestycji celu publicznego oraz decyzji o warunkach zabudowy dokonuje uzgodnienia z organami właściwymi w sprawach ochrony gruntów rolnych i leśnych oraz melioracji wodnych – w odniesieniu do gruntów wykorzystywanych na cele rolne i leśne w rozumieniu przepisów o gospodarce nieruchomościami.

W myśl art. 92 ust. 2 ustawy z dnia 21 sierpnia 1997 r. o gospodarce nieruchomościami (Dz. U. z 2016 r., poz. 2147) za nieruchomości wykorzystywane na cele rolne i leśne uznaje się nieruchomości wykazane w katastrze nieruchomości, jako użytki rolne albo grunty leśne oraz zadrzewione i zakrzewione, a także wchodzące w skład nieruchomości rolnych użytki kopalne, nieużytki i drogi, jeżeli nie ustalono dla nich warunków zabudowy i zagospodarowania terenu.

Zgodnie z regulacją art. 196 ust. 1 i 2 ustawy Prawo Wodne, w celu zapewnienia dostępu do informacji o urządzeniach melioracji wodnych oraz o zmeliorowanych gruntach prowadzi się ewidencję urządzeń melioracji wodnych oraz zmeliorowanych gruntów, zwaną dalej Ewidencją melioracji wodnych. Ewidencja melioracji wodnych zawiera dane dotyczące urządzeń melioracji wodnych, w szczególności ich rodzaj, liczbę, lokalizację i parametry techniczne oraz dane dotyczące zmeliorowanych gruntów. Przedmiotowa ewidencja prowadzona jest przez zarządy zlewni Wód Polskich (art. 240 ust 4 pkt 15 ustawy Prawo wodne).

Jak wynika z ewidencji melioracji wodnych prowadzonej przez Zarząd Zlewni w Białymstoku, działka nr geod. 943/1 obręb geod. Trześcianka, gm. Narew i działka nr geod. 211/1 obręb Trześcianka, gm. Narew stanowią wody płynące będące własnością skarbu państwa (rzeka Narew i rzeka Małynka).

Zgodnie z art. 192 ust. 1 Prawa wodnego zakazuje się niszczenia lub uszkodzenia urządzeń wodnych.

Mając na względzie powyższe, należy wykonać inwestycję w sposób zapewniający zachowanie sprawności użytkowej w/w urządzeń.

W przypadku przebudowy lub likwidacji w/w urządzeń, należy uzyskać pozwolenie wodnoprawne oraz uzgodnić projekt z właściwą miejscowo gminną spółką wodną lub właścicielami tych urządzeń.

Pouczenie:

Na niniejsze postanowienie Inwestorowi służy zażalenie do Dyrektora Regionalnego Zarządu Gospodarki Wodnej w Białymstoku za pośrednictwem Dyrektora Zarządu Zlewni w Białymstoku, ul. Handlowa 6, 15-399 Białystok, w terminie 7 dni od daty doręczenia.

Zgodnie z regulacją art. 127a w zw. z art. 144 KPA, w trakcie biegu terminu do wniesienia zażalenia strona może zrzec się prawa do wniesienia zażalenia wobec organu administracji publicznej, który wydał postanowienie.

Z dniem doręczenia Dyrektorowi Zarządu Zlewni w Białymstoku oświadczenia o zrzeczeniu się prawa do wniesienia zażalenia przez ostatnią ze stron postępowania, postanowienie staje się ostateczne i prawomocne.

Z UP. DYREKTORA

Dariusz Zawadzki

Otrzymują:

- 1 Wójt Gminy Narew, ul. Mickiewicza 101, 17-210 Narew;
2. Polskie Towarzystwo Ochrony Ptaków, ul. Mostowa 25, 17-230 Białowieża,
adres korespondencyjny: ul. Ciepła 17, 15-471 Białystok
3. a/a.

Klauzula Informacyjna:

Na podstawie art. 13 Rozporządzenia Parlamentu Europejskiego i Rady (UE) 2016/679 z dnia 27 kwietnia 2016 r. w sprawie ochrony osób fizycznych w związku z przetwarzaniem danych osobowych i w sprawie swobodnego przepływu tych danych oraz uchylenia dyrektywy 95/46/WE, dalej „RODO”, informuje, że:

- 1) Administratorem zebranych w toku kontroli gospodarowania wodami danych osobowych jest Państwowe Gospodarstwo Wodne Wody Polskie z siedzibą w Warszawie, 00-844 Warszawa, ul. Grzybowska 80/82.
- 2) Z Inspektorem Ochrony Danych można się skontaktować pod adresem e-mail: iod@wody.gov.pl
- 3) Zebrane dane osobowe będą przetwarzane zgodnie z RODO oraz innymi obowiązującymi przepisami prawa w celu załatwienia niniejszej sprawy.
- 4) Zebranie danych osobowych jest wymogiem wynikającym z obowiązujących przepisów prawa i jest niezbędne do załatwienia sprawy, prowadzonej w ramach ustawowego umocowania.
- 5) Dane będą udostępniane jedynie uprawnionym podmiotom na zasadach i w okolicznościach przewidzianych w ww. rozporządzeniu (RODO) oraz w innych powszechnie obowiązujących przepisach prawa.
- 6) Zebrane dane osobowe nie będą przekazywane do państwa trzeciego lub organizacji międzynarodowej.
- 7) Osoba, której dane dotyczą ma prawo żądania dostępu do treści swoich danych oraz ich sprostowania, usunięcia lub ograniczenia przetwarzania, prawo do wniesienia sprzeciwu wobec przetwarzania oraz prawo do przenoszenia danych.
- 8) Okres przechowywania zebranych danych osobowych uzależniony jest od rodzaju sprawy, dla potrzeb której zebrano dane osobowe i nadanej jej kategorii archiwalnej, zgodnej z jednolitym rzeczowym wykazem akt określonym przepisami prawa. Zebrane dane osobowe mogą być jednak przechowywane dłużej, ponieważ materiały będące we władaniu podmiotów wykonujących zadania z zakresu administracji publicznej mogą być usunięte tylko na podstawie zgody Archiwum Państwowego.
- 9) Podanie danych osobowych w sytuacji gdy przesłankę przetwarzania danych osobowych stanowi przepis prawa, jest obowiązkowe.
- 10) W razie naruszenia zasad przetwarzania danych osobie, której dane dotyczą, przysługuje prawo wniesienia skargi do organu nadzorczego – Prezesa Urzędu Ochrony Danych Osobowych.
- 11) Zebrane dane osobowe nie będą przetwarzane w sposób zautomatyzowany i nie będą podlegały profilowaniu.

ZA ZGODNOŚĆ
Z ORYGINAŁEM

Państwowe Gospodarstwo Wodne Wody Polskie
Zarząd Zlewni w Białymstoku, ul. Handlowa 6, 15-399 Białystok

mgr inż. Antoni Kluczek
tel. +48 (85) 74 81 200 | faks: +48 (85) 74 81 201 | e-mail: zz-bialystok@wody.gov.pl
opr. bud. nr BŁ/117/92 do projektu technicznego
obliczeń hydrologicznych w specjalności
wodno-melioracyjnej bez ograniczeń

STAROSTWO POWIATOWE
w HAJNÓWCE
17-200 Hajnówka, ul. Aleksandra Zina 1
tel. (085) 882 80 89
fax (085) 882 42 20

Województwo : PODLASKIE
Powiat : HAJNOWSKI
Jednostka ewidencyjna : NAREW
Obręb : 36 TRZEŚCIANKA

Skrócony wypis ze skorowidza działek

z dnia: 2018-11-26

lp.	NrOb	Nr działki Ark.	Księga wiecz	Ch	Udział	właściciel / władający	Oznaczenie użytku	pow. użyt [ha]	pow. działki [ha]
1	36	943/1 6,7	BI2P/00035768/4	WŁ	1/1	SKARB PAŃSTWA MARSZAŁEK WOJEWÓDZTWA PODLASKIEGO KARDYNALA WYSZYŃSKIE 1; 15-888 BIAŁYSTOK;	Wp	11.64	11.64
2	36	941 6	BI2P/00021822/0	WŁ	1/1	POLSKIE TOWARZYSTWO OCHRONY PTAKÓW KOLEJOWA - WEJMUTKA; 17-230 BIAŁOWIEŻA;	Ł Ł Ł IV V VI N Lzr Ł Br Ł	2.8099 21.0831 23.2231 0.1678 0.5733 0.0628	47.92
3	36	1122 6	BI2P/00033532/7	WŁ	1/1	POLSKIE TOWARZYSTWO OCHRONY PTAKÓW KOLEJOWA - WEJMUTKA; 17-230 BIAŁOWIEŻA;	Ł Ł V VI Ł Ł Ls Ls	0.2070 0.5860 0.0570	0.85
4	36	1152	BI2P/00033532/7	WŁ	1/1	POLSKIE TOWARZYSTWO OCHRONY PTAKÓW KOLEJOWA - WEJMUTKA; 17-230 BIAŁOWIEŻA;	Ls Ls V VI Lzr Ł	0.6095 0.0664	8.9966

ZA ZGODNOŚĆ
Z ORYGINAŁEM

mgr inż. Antoni Kłyszko

Strona: 1

upr. bud. nr Bz.117/92 do projektowania
i obliczeń hydrologicznych w specjalności
wodno-melioracyjnej bez ograniczeń

5	36	864	7									Ł	Ł	V	0.4247	
												Ł	Ł	VI	7.8960	
6	36	748	5			SI	1/1					dr			0.23	0.23
7	36	751	7			SI	1/1					dr			1.02	1.02
8	36	731	5			SI	1/1					dr			0.02	0.02
9	36	618	5			SI	1/1					dr			0.65	0.65
10	36	211/1	2,5,6,7			SI	1/1					dr			0.81	0.81
						WŁ	1/1					Wp			3.66	3.66
						TZ	1/1									

Sporządził: Katarzyna Kruczkowska

GK.6621.8.620.2018

Z up. SKAROSTY

Irena Hlewa
INSPEKTOR

w Wydziale Geodezji, Katastru i Nieruchomości

**ZA ZGODNOŚĆ
Z ORYGINAŁEM**
mgr inż. **Antoni Kluczek**
upr. bud. nr Bz/114/82 do projektowania
i obliczeń hydrologicznych w specjalności
hydro-meteorologicznej bez ograniczeń

Strona: 2

OPIS PROWADZENIA ZAMIERZONEJ DZIAŁALNOŚCI **NIEZAWIERAJĄCY OKREŚLEŃ SPECJALISTYCZNYCH**

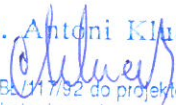
Inwestycja: Budowa 5 brodów zlokalizowanych w obrębie Trześcianka,
gmina Narew, pow. hajnowski, woj. podlaskie.

Lokalizacja:

- bród nr 1 na działce o nr geod. 943/1, 748 w obrębie Trześcianka, gmina Narew
- bród nr 2 na działce o nr geod. 211/1, 731, 864 w obrębie Trześcianka, gmina Narew
- bród nr 3 na działce o nr geod. 618, 941 w obrębie Trześcianka, gmina Narew
- bród nr 4 na działce o nr geod. 1122 w obrębie Trześcianka, gmina Narew
- bród nr 5 na działce o nr geod. 1152 w obrębie Trześcianka, gmina Narew

Inwestor: Polskie Towarzystwo Ochrony Ptaków
z siedzibą w Białowieży
Sekretariat PTOP i adres do korespondencji:
ul. Ciepła 17, 15-471 Białystok

Projektant: Antoni Kluczko

mgr inż. Antoni Kluczko

upr. bud. nr B-017/92 do projektowania
i obliczeń hydrologicznych w specjalności
wodno-melioracyjnej bez ograniczeń

Białystok, 08.04.2019 r

Przedmiotem inwestycji jest wykonanie brodów-przejazdów przez koryta cieków i zarastające starorzecza. Będą one uzupełnieniem ciągów komunikacyjnych niezbędnych do właściwego użytkowania łąk i pastwisk zlokalizowanych w dolinie Narwi w obrębie Trześcianka. Brody zapewnią dojazd do użytków rolnych użytkowanych przez Polskie Towarzystwo Ochrony Ptaków, jak również do użytków rolnych rolników indywidualnych, którzy również będą mieć możliwość korzystania z przejazdów. Brody projektowane są w miejscach użytkowanych uprzednio przez rolników przejazdów przez rzekę Narew, Małynkę i starorzecza. W wyniku używania obecnie przez rolników ciężkiego sprzętu rolniczego nawierzchnie przejazdów (starych brodów) uległy zniszczeniu i nie pełnią swojej funkcji. Komunikacja obecnie jest utrudniona, a przejazdy przez cieki i starorzecza w okresie wyższych stanów wód jest niemożliwa. Realizacja brodów będzie polegała na ułożeniu w miejscu istniejących przejazdów płyt betonowych na istniejących rzędnych dna cieków i starorzeczy. Teren na którym będzie realizowana inwestycja znajduje się w kompleksie ekstensywnie użytkowanych łąk i pastwisk, na terenie niezagospodarowanym urbanistycznie. W miejscu planowanych prac nie występuje infrastruktura nadziemna i podziemna uzbrojenia terenu. Po wykonaniu budowli nie zmieniają się panujące warunki przepływu w korytach cieków, a oddziaływanie inwestycji nie wykroczy poza teren działek na których będzie realizowana.

mgr inż. Antoni Kluczyński
upr. bud. nr Bk/117/92 do projektowania
i obliczeń hydrologicznych w specjalności
wodno-melioracyjnej bez ograniczeń